



DANISH SALMON A/S  
Søren Nordbysvej 15  
9850 Hirtshals

Team Miljø  
Springvandspladsen 5  
9800 Hjørring  
Telefon 72 33 33 33  
Fax 72 33 30 30  
[hjoerring@hjoerring.dk](mailto:hjoerring@hjoerring.dk)  
[www.hjoerring.dk](http://www.hjoerring.dk)

Hjørring den 06-10-2020

Sagsnr.: 09.08.26-P19-9-20

**Tilladelse efter Miljøbeskyttelseslovens § 19 til etablering af midlertidigt jorddepot på Niels Juelsvej 17, Hirtshals i forbindelse med bygge- og anlægsarbejde**

**Afgørelse om ikke VVM-pligt**

Hjørring Kommune giver hermed tilladelse til at oprette midlertidigt jorddepot på Niels Juelsvej 17, Hirtshals. Der meddeles tilladelse efter Miljøbeskyttelseslovens § 19. Tilladelsen gives på nedenstående vilkår.

Tilladelsen gives på baggrund af ansøgningen og øvrige oplysninger til sagen, jf. beskrivelsen i afsnittet 'kommunens bemærkninger' samt bilagene til denne tilladelse.

Hjørring Kommune har vurderet, at genanvendelsen af jord ikke forudsætter udarbejdelse af VVM-redegørelse. Se kommunens bemærkninger samt bilaget med VVM-screening.

Tilladelser efter miljøbeskyttelseslovens § 19 kan jf. lovens § 20 til enhver tid ændres eller tilbagekaldes uden erstatning, såfremt der er fare for forurening af vandindvindingsanlæg eller risiko for miljøet i øvrigt.

**Tilladelsen til det midlertidige depot for jord gives på følgende vilkår:**

1. Ejer og bruger af arealet skal være orienteret om tilladelsens indhold.
2. Oplaget af jord placeres og etableres som angivet i på bilag 1.
3. Det skal sikres, at jorddepotet ikke giver anledning til støvgener i omgivelserne, dette kan sikres ved
  - at jorden må udlægges i en højde på maksimalt 2-3 meter. Hvis jorden skal udlægges i højere dynger, skal der forinden være indhentet dispensation fra lokalplanen.
  - at jorden overdækkes eller oversprinkles med vand
4. Arealet der anvendes til midlertidigt depot, skal reetableres efter endt brug og afleveres i samme stand som ved tilladelsens udstedelse.



5. Danish Salmon skal sikre sig at entreprenøren(e) der bruger jorddepotet overholder vilkårene
6. Det er kun jord fra matr.nr. 13a Horne By, Hirtshals som må køres i midlertidigt depot.
7. Al jord skal flyttes tilbage til matr.nr. 13a Horne by, Hirtshals og genanvendes omkring tankene.
8. Det skal sikres, at der ikke sker en sammenblanding mellem den oplagte jord i det midlertidige jorddepot og jorden under depotet.
9. Konstateres der forurening (syn og/eller lugt), skal arbejdet standses og kommunen kontaktes
10. Genbruges al jorden ikke som forventet, skal overskudsjorden bortskaffes efter reglerne for jordflytning.

Det vil sige, at der skal udtages prøver samt anmeldelse af flytningen af jorden

- der skal foretages analyser af al overskudsjord
- Jordflytning skal anmeldes til Hjørring Kommune på [www.jordweb.dk](http://www.jordweb.dk)
- der skal foretages anmeldelse af alle jordflytninger fra depotet, hvis jorden ikke genanvendes
- skal bortskaffes til godkendt jordmodtager. Hvis jorden er ren, kan jorden genanvendes på f.eks. landbrugsjord, så længe det ikke strider imod anden lovgivning.

11. Overskydende jord fra det midlertidige depot skal genanvendes/bortskaffes **senest 31. december 2021.**

## **Kommunens bemærkninger**

### *Beskrivelse af projektet*

Danish Salmon skal i gang med en større udvidelse hvilket indebærer at der skal laves en større udgravning hvorfra der skal flyttes noget jord for at kunne støbe nogle nye fisketanke, hvorefter jorden vil blive flyttet tilbage omkring tankene. Der er derfor heller ikke taget forudgående jordprøver til analyse af jorden.

Arbejdet forventes påbegyndt i oktober 2020 og afsluttes med udgangen af 2021. For at lette jordhåndteringen i forbindelse med projektet, ønskes overjorden/mulden kørt til et separat jorddepot. Den forventede jordmængde der skal ligge i depotet er på ca. 7.000 m<sup>3</sup> jord. Der er om jord fra et areal der er omfattet af



områdeklassificering. Det forventes, at jorden kan genindbygges i på opgravningsstedet.

### *§ 19-tilladelsen*

Miljøbeskyttelseslovens § 19 har til formål at beskytte jord og grundvand mod forurenende stoffer.

Niels Juelsvej 17, Hirtshals ligger i et område, hvor der er alm. drikkevandsinteresse, samt udenfor indvindingsopland til offentligt vandværk. Afstanden til vandværkets nærmeste boring er ca. 4 km.

Ud fra potentialekurver samt boringer i området vurderes det, at der er min. 2-3 meter til det terrænnære grundvand.

Nærmeste naturbeskyttede arealer er en hede, er ca. 100 m i nordøstlig retning.

Da der er tale om jord fra et areal, der er omfattet af områdeklassificeringen, er jorden som udgangspunkt at betragte som lettere forurenede, hvis der ikke er taget jordprøver. Jorden skal genanvende på opgravningsstedet, vil der ikke være nogen risiko for at forurene den underliggende jord eller grundvandet.

### *Planforhold*

Området er omfattet af lokalplan 156.1 Erhvervsområde Hirtshals Havn øst 2. Lokalplanen indeholder en bestemmelse om at der ikke må ske terrænregulering uden tilladelse (1.9.7). Jorddepotet er af midlertidig karakter og Hjørring Kommune vurderer at lokalplanen formål ikke tilsidesættes, hvis vilkårene i denne tilladelse overholdes og depotet fjernes igen.

### *Pligt til VVM-screening*

Ifølge Miljøministeriets bekendtgørelse nr. 973 af 25. juni 2020 om vurdering af visse offentlige og private anlægs virkning på miljøet (VVM), skal der ved visse anlæg udarbejdes en VVM-redegørelse.

Etablering af et midlertidigt depot for jord som genanvender overskudsjord fra andre projekter, er omfattet af punkt 12b i bilag 2. Punkt 12b er: Anlæg til bortskaffelse af affald. I Vejledning om VVM i planloven nr. 9339 af 12. marts 2009 omfatter punktet også nyttiggørelse. Derfor har Hjørring kommune udarbejdet en screening for at vurdere, hvorvidt nyttiggørelsen kan antages at få en væsentlig indvirkning på miljøet i overensstemmelse med bekendtgørelsens bilag 3, og der dermed skal udarbejdes en VVM-redegørelse.



Samtidig er der udarbejdet en VVM-screening. Hjørring Kommune vurderer på baggrund af det foreliggende projektmateriale at etableringen af jorddepotet hverken på baggrund af dens art, dimensioner eller placering, antages at kunne påvirke miljøet væsentligt. Det medfører, at der ikke skal udarbejdes en VVM-redegørelse for projektet. Afgørelsen er truffet i henhold til VVM-bekendtgørelsens § 3, stk. 2.

VVM-screeningen fremgår af tilhørende bilag.

Screeningsafgørelsen er ikke en tilladelse og er derfor ikke direkte omfattet af planlovens bestemmelse om at en tilladelse der ikke er udnyttet inden 3 år bortfalder, jf. § 56, stk. 1. Det antages dog, at afgørelsen falder bort, hvis den ikke udnyttes indenfor en rimelig tid, jf. princippet i § 56, stk. 1.

### **Høring og offentliggørelse**

Der er foretaget en høring hos ansøger i perioden 21. september – 6. oktober 2020.

Afgørelsen vil blive offentliggjort på kommunens hjemmeside [www.hjoerring.dk](http://www.hjoerring.dk) den 6. oktober 2020.

### **Klagevejledning**

Hvis du ønsker at klage over denne afgørelse, kan du klage til Miljø- og Fødevarerklagenævnet. Det samme kan enhver, der har en væsentlig individuel interesse i sagen samt en række foreninger og organisationer. Du klager via Klageportalen, som du finder et link til på forsiden af [www.nmkn.dk](http://www.nmkn.dk). Tidsfrist for klage:

#### **3. november 2020**

Når du klager, skal du betale et gebyr på 500 kroner. Miljø- og Fødevarerklagenævnet skal som udgangspunkt afvise en klage, der kommer uden om Klageportalen. Hvis du ønsker at blive fritaget for at bruge Klageportalen, skal du sende en begrundet anmodning til Hjørring Kommune på [Teammiljoe@hjoerring.dk](mailto:Teammiljoe@hjoerring.dk).

### **Civilt søgsmål**

Hvis du vil indbringe afgørelsen for domstolene, skal det ske inden 6 måneder, fra afgørelsen er offentlig bekendtgjort.



### **Øvrige bemærkninger**

Du har ret til at se alle dokumenter i sagen<sup>1</sup>. Hvis dette ønskes, kan et tidspunkt for gennemgang aftales.

Er der i øvrigt spørgsmål til sagen er du velkommen til at kontakte mig på 7233 6716.

**Bilag 1:** VVM-screeningsskema

**Bilag 2:** Oversigtskort– placering af jorddepot

Med venlig hilsen

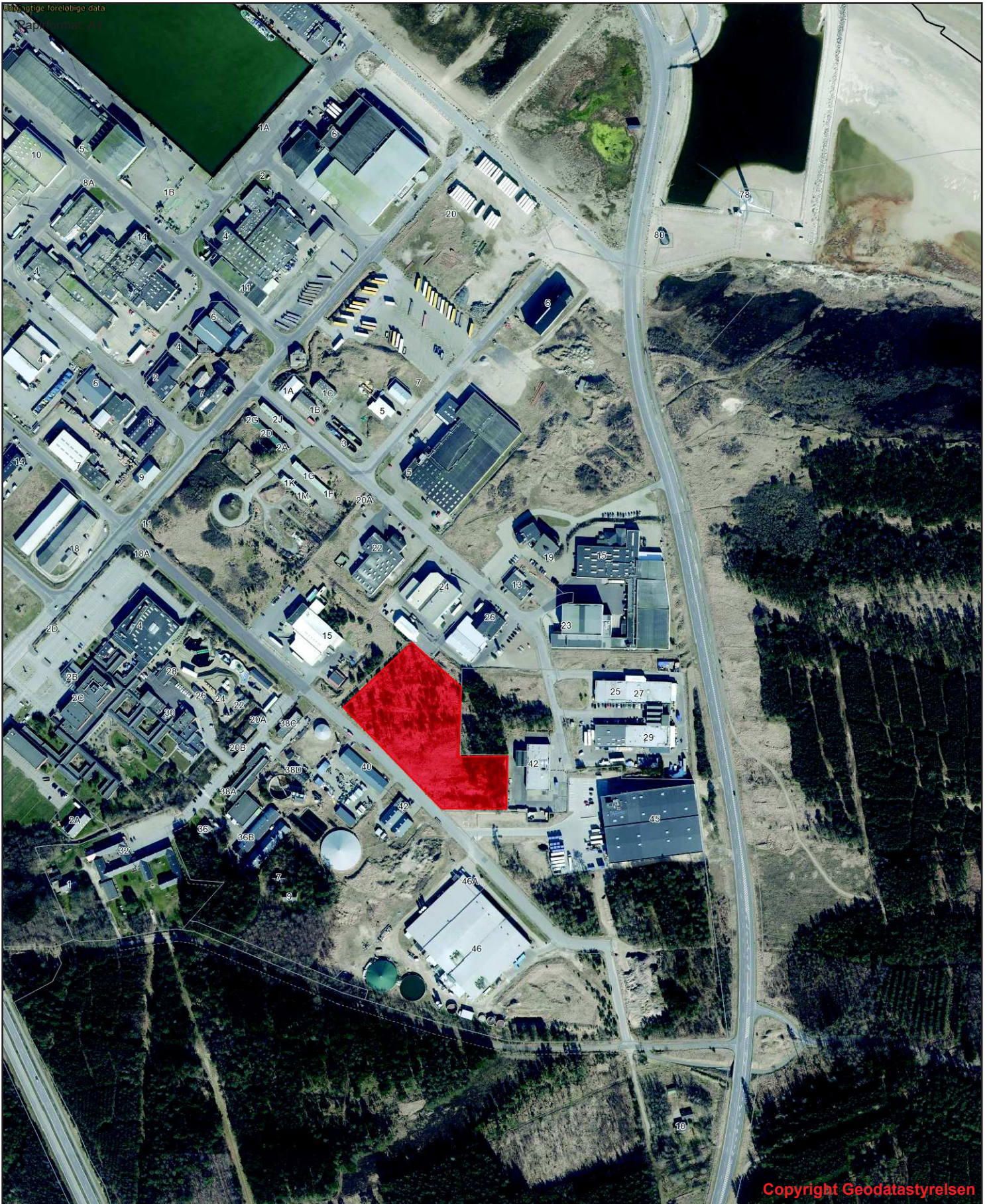
Gitte Johansen

Biolog

Tlf. +4572336716

---

<sup>1</sup> Jævnfør § 9 i Forvaltningsloven



Copyright Geodatastyrelsen

## Hjørring Kommune

Springvandspladsen 5, 9800 Hjørring  
Tlf. 72 33 33 33



Niels Juelsvej 17, Hirtshals

Midlertidigt jorddepot

Dato: 21-09-2020

Målförhold: 1:5000

Gitte Johansen



## Anmeldelsesskema

Nedenstående skema angiver de oplysninger, som skal indgives til myndighederne ved ansøgning af projekter, der er omfattet af lovens bilag 2, jf. lovens § 21. Bygherren skal, hvor det er relevant for ansøgningen om det konkrete projekt, tage hensyn til kriterierne i lovens bilag 6, når skemaet udfyldes. Såfremt der allerede foreligger oplysninger om de indvirkninger, projektet kan forventes at få på miljøet, medsendes disse oplysninger. Skemaet finder ikke anvendelse for sager, der behandles af Naturstyrelsen og Energistyrelsen. Skemaets oplysningskrav er vejledende og fastsat under hensyntagen til kriterierne i lovens bilag 5.

Anlægstyper omfattet af Bekendtgørelse af lov om miljøvurdering af planer og programmer og af konkrete projekter (VVM) bilag 1 eller 2, der kan have en væsentlig virkning på miljøet, skal vurderes efter bekendtgørelsens bestemmelser, før der må gives tilladelse til etablering, ændring eller udvidelse.

Bilag 1 indeholder de anlægstyper, der altid må antages at kunne påvirke miljøet væsentligt, og derfor er obligatorisk VVM-pligtige. Bilag 2 indeholder anlægstyper, som muligvis kan have en væsentlig virkning på miljøet. Disse anlægstyper skal derfor vurderes indledningsvis – screenes – for at VVM-myndigheden kan afgøre, om det konkrete anlæg må antages at kunne påvirke miljøet væsentligt, og derfor er VVM-pligtigt.

I henhold til bekendtgørelsens § 18 skal bygherre indgive en skriftlig anmeldelse til kommunen før etablering, udvidelse eller ændring af et anlæg, som fremgår af bekendtgørelsens bilag 1 eller 2.

Skemaet udfyldes af bygherren eller dennes rådgiver baseret på bygherrens viden om eget projekt sammenholdt med de oplysninger og vejledninger, der henvises til via skemaet. Det forudsættes således, at bygherren eller dennes rådgiver er fortrolig med den miljølovgivning som projektet omfattes af. Det er ikke meningen, at bygherren gennem præcise beregninger skal angive projektets forventede påvirkninger, men der skal alene tages stilling til overholdelsen af vejledende grænseværdier, og angivne miljøforhold baseret på de oplysninger, der kan hentes på de angivne offentlige hjemmesider. Skemaet er et generelt skema, der kan bruges til forskellige typer af projekter. Derfor kan visse af punkterne være irrelevante for det aktuelle projekt. I det tilfælde angives "ikke relevant" i tekstboksen ud for punktet.

Farverne "rød/gul/grøn" angiver, hvorvidt det pågældende tema kan antages at kunne medføre, at projektet vurderes at kunne påvirke miljøet væsentligt og dermed være VVM-pligtigt. "Rød" angiver en stor sandsynlighed for VVM-pligt og "grøn" en minimal sandsynlighed for VVM-pligt. Hvis feltet er sort, kan spørgsmålet ikke besvares med ja eller nej. VVM-pligten afgøres dog af VVM-myndigheden. I de fleste tilfælde vil kommunen være VVM-myndighed.

Bygherres eller dennes rådgivers udfyldelse af skemaet er omfattet af straffelovens § 161 om strafansvar ved afgivelse af urigtige oplysninger til en offentlig myndighed.

Anmeldelse	
Basisoplysninger	Tekst
Projektbeskrivelse (kan vedlægges)	Midlertidigt depot
Navn, adresse, telefonnr. og e-mail på bygherre	Danish Salmon Niels Juelsvej 46, Hirtshals



Navn, adresse, telefonnr. og e-mail på kontaktperson	Arne Bækgaard, Mobil: +45 20415044 <a href="mailto:arne@danishsalmon.dk">arne@danishsalmon.dk</a>		
Projektets adresse, matr. nr. og ejerlav	Niels Juelsvej 17, Hirtshals 13 aa Horne by, Hirtshals		
Projektet berører følgende kommune eller kommuner (omfatter såvel den eller de kommuner, som projektet er placeret i, som den eller de kommuner, hvis miljø kan tænkes påvirket af projektet)	Hjørring		
Oversigtskort i målestok 1:50.000			
Kortbilag i målestok 1:10.000 eller 1:5.000 med indtegnning af anlægget og projektet (vedlægges dog ikke for strækingsanlæg)	Målestok angives:		
<b>Forholdet til VVM reglerne</b>	<b>Ja</b>	<b>Nej</b>	
Er projektet opført på bilag 1 til lov om miljøvurdering af planer og programmer og af konkrete projekter (VVM).		X	Hvis ja, er der obligatorisk VVMpligtigt. Angiv punktet på bilag 1
Er projektet opført på bilag 2 til lov om miljøvurdering af planer og programmer og af konkrete projekter (VVM).	X		Hvis ja, angiv punktet på bilag 2: 2d Vandforsyningsboringer
<b>Projektets karakteristika</b>	<b>Tekst</b>		
1. Hvis bygherren ikke er ejer af de arealer, som projektet omfatter angives navn og adresse på pågældende ejer, matr. nr og ejerlav.			
2. Arealanvendelse efter projektets realisering <ul style="list-style-type: none"><li>• Det fremtidige samlede bebyggede areal i m<sup>2</sup></li><li>• Det fremtidige samlede befæstede areal i m<sup>2</sup></li></ul>	Erhvervsareal Midlertidigt jorddepot 14.700 m <sup>2</sup>		
3. Projektets areal og volumenmæssige udformning <ul style="list-style-type: none"><li>• Er der behov for grundvandssænkning i forbindelse med projektet og i givet fald hvor meget i m</li><li>• Projektets samlede grundareal angivet i ha eller m<sup>2</sup></li><li>• Projektets bebyggede areal i m<sup>2</sup></li><li>• Projektets nye befæstede areal i m<sup>2</sup></li><li>• Projektets samlede bygningsmasse i m<sup>3</sup></li><li>• Projektets maksimale bygningshøjde i m</li><li>• Beskrivelse af omfanget af eventuelle nedrivningsarbejder i forbindelse</li></ul>	Midlertidigt jorddepot til 7.000 m <sup>2</sup> jord/sand		





med projektet			
4. Projektets behov for råstoffer i anlægsperioden. Råstofforbrug i <u>anlægsperioden</u> på type og mængde: <ul style="list-style-type: none"> <li>• Vand - mængde</li> <li>• Affaldstype og mængder</li> <li>• Spildevand – mængde og type</li> <li>• Håndtering af regnvand</li> <li>• Anlægsperioden angivet som mm/åå – mm/åå</li> </ul>	Ikke relevant		
<b>Projektets karakteristika</b>	<b>Tekst</b>		
5. Projektets kapacitet for så vidt angår flow ind og ud samt angivelse af placering og opbevaring på kortbilag af råstoffet/produktet i driftsfasen: <ul style="list-style-type: none"> <li>• Råstoffer – type og mængde</li> <li>• Mellemprodukter – type og mængde</li> <li>• Færdigvarer – type og mængde</li> <li>• Vand – mængde</li> </ul>	Yderligere kortbilag er ikke nødvendig 7.000.m3 jord/sand		
6. Affaldstype og mængder, som følge af projektet i driftsfasen: <ul style="list-style-type: none"> <li>• Farligt affald</li> <li>• Andet affald</li> <li>• Spildevand til renseanlæg</li> <li>• Spildevand med direkte udledning til vandløb, sø, hav</li> <li>• Håndtering af regnvand</li> </ul>	Ikke relevant		
<b>Projektets karakteristika</b>	<b>Ja</b>	<b>Nej</b>	<b>Tekst</b>
7. Forudsætter projektet etablering af selvstændig vandforsyning?		X	
8. Er anlægget eller dele af anlægget omfattet af Standardvilkår?		X	Hvis »ja« angiv hvilke. Hvis »nej« gå til punkt 10
9. Vil anlægget kunne overholde alle de angivne standardvilkår?		Ikke relevant	Hvis »nej« angives og begrundes hvilke vilkår, der ikke vil kunne overholdes.
10. Er anlægget eller dele af anlægget omfattet af BREF-dokumenter <sup>1</sup> ?		X	vis »ja« angiv hvilke. Hvis »nej« gå til pkt. 12.
11. Vil anlægget kunne overholde de angivne BREF-dokumenter?		Ikke relevant	Hvis »nej« angives og begrundes hvilke BREF-dokumenter, der ikke vil kunne overholdes.
12. Er anlægget eller dele af anlægget omfattet af BAT-konklusioner <sup>2</sup> ?		X	Hvis »ja« angiv hvilke. Hvis »nej« gå til punkt 14.
<b>Projektets karakteristika</b>	<b>Ja</b>	<b>Nej</b>	<b>Tekst</b>
13. Vil anlægget kunne overholde de angivne BAT-konklusioner?		Ikke relevant	Hvis »nej« angives og begrundes hvilke BAT-konklusioner, der ikke vil kunne

<sup>1</sup> Forurenende virksomheder der er omfattet af IPPC-direktivet får tilsendt BREF-dokumenter, som fastlægger den bedst tilgængelige teknik (BAT).

<sup>2</sup> EU beslutter miljøkravene til de europæiske virksomheder ud fra, hvad der kan opnås med de "bedste tilgængelige teknikker". På engelsk "Best Available Techniques" eller BAT. Miljøkravene bliver formuleret som BAT- konklusioner og indgår i de såkaldte BREF-dokumenter, som står for "BAT reference documents".



			overholdes.
14. Er projektet omfattet af en eller flere af Miljøstyrelsens vejledninger eller bekendtgørelser om støj? Findes på <a href="http://www.mst.dk">www.mst.dk</a>		X	Hvis »ja« angives navn og nr. på den eller de pågældende vejledninger eller bekendtgørelser. Hvis »nej« gå til pkt. 17.
15. Vil anlægsarbejdet kunne overholde de vejledende grænseværdier for støj og vibrationer jf. ovenfor?		Ikke relevant	Hvis »nej« angives overskridelsens omfang og begrundelse for overskridelsen
16. Vil det samlede anlæg, når projektet er udført, kunne overholde de vejledende grænseværdier for støj og vibrationer jf. ovenfor?		Ikke relevant	Hvis »nej« angives overskridelsens omfang og begrundelse for overskridelsen
17. Er projektet omfattet Miljøstyrelsens vejledninger, regler og bekendtgørelser om luftforurening? Findes på <a href="http://www.mst.dk">www.mst.dk</a>		X	Hvis »ja« angives navn og nr. på den eller de pågældende vejledninger, regler eller bekendtgørelser. Hvis »nej« gå til pkt. 20.
18. Vil anlægsarbejdet kunne overholde de vejledende grænseværdier for luftforurening jf. ovenfor?		Ikke relevant	Hvis »Nej« angives overskridelsens omfang og begrundelse for overskridelsen.
19. Vil det samlede anlæg kunne overholde de vejledende grænseværdier for luftforurening jf. ovenfor?		Ikke relevant	Hvis »Nej« angives overskridelsens omfang og begrundelse for overskridelsen.
20. Vil projektet give anledning til støvgener eller øgede støvgener?: <ul style="list-style-type: none"><li>• I anlægsperioden</li><li>• I driftsfasen</li></ul>		x	Hvis »ja« angives omfang og forventet udbredelse.
<b>Projektets karakteristika</b>	<b>Ja</b>	<b>Nej</b>	<b>Tekst</b>
21. Vil projektet give anledning til lugtgener eller øgede lugtgener?: <ul style="list-style-type: none"><li>• I anlægsperioden</li><li>• I driftsfasen</li></ul>		X	Hvis »ja« angives omfang og forventet udbredelse
22. Vil anlægget som følge af projektet have behov for belysning som i aften og nattetimer vil kunne oplyse naboarealer og omgivelserne?: <ul style="list-style-type: none"><li>• I anlægsperioden</li><li>• I driftsfasen</li></ul>		X	Hvis »ja« angives og begrundes omfanget
23. Er anlægget omfattet af risikobekendtgørelsen <sup>3</sup> ?		X	
<b>Projektets placering</b>	<b>Ja</b>	<b>Nej</b>	<b>Tekst</b>
24. Forudsætter projektet dispensation fra eller ændring af den gældende lokalplan?		X	Hvis »ja«, angiv hvilke
25. Forudsætter projektet dispensation fra gældende bygge- og beskyttelseslinjer?		X	Hvis »ja«, angiv hvilke
26. Indebærer projektet behov for at		X	

<sup>3</sup> Bekendtgørelse om kontrol med risikoen for større uheld med farlige stoffer nr. 1666 af 14. december 2006.



begrænse anvendelsen af naboarealer?			
27. Vil projektet kunne udgøre en hindring for anvendelsen af udlagte råstofområder?		X	
28. Er projektet tænkt placeret indenfor kystnærhedszonen?		X	
<b>Projektets placering</b>	<b>Ja</b>	<b>Nej</b>	<b>Tekst</b>
29. Forudsætter projektet rydning af skov <sup>4</sup> ?		X	
30. Vil projektet være i strid med eller til hinder for realiseringen af en rejst fredningssag?		X	
31. Afstanden i luftlinje fra projektet til nærmeste beskyttede naturtype <sup>5</sup> ?			100 m
32. Rummer § 3 området jf. ovenstående beskyttede arter og i givet fald hvilke?		X	
33. Afstanden i luftlinje fra projektet til nærmeste fredede område?			2 km til Hirtshals udsigt 0 m til fortidsminder (batteri)
34. Afstanden i luftlinje fra projektet til nærmeste Habitatområde (Natura 2000 områder, fuglebeskyttelsesområder og Ramsarområder)?			660 m
35. Vil det samlede anlæg som følge af projektet kunne overholde kvalitetskravene for vandområder og krav til udledning af forurenende stoffer til vandløb, søer eller havet <sup>6</sup> ?		Ikke relevant	
36. Er projektet placeret i et område med særlige drikkevandinteresser?		x	
37. Er projektet placeret i et område med registreret jordforurening		x	
38. Er projektet placeret i et område, der i kommuneplanen er udpeget som område med risiko for oversvømmelse?		x	
39. Er projektet placeret i et område, der, jf. oversvømmelsesloven, er udpeget som risikoområde for oversvømmelse?		x	Hvis »ja« angiv om projektet kan forenes med risikostyringsplanen for området.
<b>Projektets placering</b>	<b>Ja</b>	<b>Nej</b>	<b>Tekst</b>
40. Er der andre lignende anlæg eller aktiviteter i området, der sammen med		x	

<sup>4</sup> Skov er et bevokset areal med træer, som danner eller indenfor et rimeligt tidsrum ville danne sluttet skov af højstammede træer, og arealet er større end ½ ha og mere end 20 m bredt.

<sup>5</sup> Naturbeskyttelseslovens § 3. Beskyttet natur omfatter søer, moser, ferske enge, strandenge, heder, overdrev og vandløb.

<sup>6</sup> Jf. bekendtgørelse nr. 1022 af 25. august 2010 og bekendtgørelse nr. 1339 af 21. december 2011 samt kvalitetsmålsætningen i vandplanen.



det ansøgte må forventes at kunne medføre en øget samlet påvirkning af miljøet (Kumulative forhold)?			
41. Vil den forventede miljøpåvirkning kunne berøre nabolande?		X	
42. En beskrivelse af de påtænkte foranstaltninger med henblik på at undgå, forebygge eller begrænse væsentlige skadelige virkninger for miljøet.			Angiv anlæg der kan forurene grundvandet, som ligger i nærheden af boringen <sup>7</sup>

43. Undertegnede erklærer herved på tro og love rigtigheden af ovenstående oplysninger.

Dato: \_\_\_\_\_

Bygherre/anmelder<sup>8</sup>: \_\_\_\_\_

<sup>7</sup> Anlæg til nedsivning af spildevand, anlæg til nedsivning af regnvand, gylletank, mødding, ajlebeholder, ensilagebeholder, olietank, lager for pesticider og andre kemikalier, andre anlæg der kan forurene grundvandet.

<sup>8</sup> Det godkendes, at du skriver dit fulde navn via computertekst.



## Vurdering af pligt til udarbejdelse af miljøkonsekvensrapport i henhold til § 15 i Lov om miljøvurdering af planer og programmer og konkrete projekter (VVM)

I henhold til lovens § 17 skal den myndighed, der har modtaget anmeldelsen fra bygherre, foretage en vurdering af, om projektet på grund af dets art, dimensioner eller placering må antages at kunne få en væsentlig indvirkning på miljøet (krav om miljøkonsekvensrapport). Ved vurderingen skal myndigheden tage hensyn til kriterierne i bilag 6. Afgørelsen om, at der ikke skal udarbejdes en miljøkonsekvensrapport skal begrundes.

### Screening – udfyldes af kommunen

- På baggrund af ovenstående anmeldelse og kriterierne i bekendtgørelsens bilag 6

Kriterie for vurdering	Bør undersøges		Tekst
	Ja	Nej	
<p>1. Vurdering af anlæggets karakteristika, herunder også kumulation med andre projekter og anlæg.</p> <p>Anlæggets karakteristika skal især ansues i forhold til:</p> <ul style="list-style-type: none"> <li>-anlæggets dimensioner</li> <li>-kumulation med andre projekter</li> <li>-anvendelsen af naturressourcer</li> <li>-affaldsproduktion</li> <li>-forurening og gener</li> <li>-risikoen for uheld, navnlig under hensyn til de anvendte stoffer og teknologier.</li> </ul>		X	<p>Det vurderes, at der ikke er en væsentlig kumulativ påvirkning af miljøet, da depotet er midlertidigt Depotet medfører ikke en væsentlig påvirkning på jord og grundvand og depotet har ikke indflydelse på øvrige forhold.</p>
<p>2. Vurdering af anlæggets dimensioner, herunder også kumulation med andre projekter og anlæg.</p> <p>Den miljømæssige sårbarhed i de geografiske områder, der kan blive berørt af anlægget, skal tages i betragtning, navnlig:</p> <ul style="list-style-type: none"> <li>-nuværende arealanvendelse</li> <li>-naturressourcernes relative rigdom, kvalitet og regenereringskapacitet</li> <li>-det naturlige miljøes bæreevne med særlig opmærksomhed på følgende områder: <ul style="list-style-type: none"> <li>a) vådområder</li> <li>b) kystområder</li> <li>c) bjerg- og skovområder</li> <li>d) reservater og naturparker</li> <li>e) Vadehavsområdet</li> <li>f) områder, der er registreret, beskyttet eller fredet ved national lovgivning, EF-fuglebeskyttelsesområder og habitatområder.</li> <li>g) områder, hvor de fastsatte miljøkvalitetsnormer allerede er overskredet</li> <li>h) tætbefolkede områder</li> </ul> </li> </ul>		X	<p>Depotet er midlertidigt ifbm. byggearbejdet. Det vurderes, at depotet ikke vil påvirke de nærliggende områder væsentligt. Det nærmeste Natura 2000 område Skagens Gren og Skagerak ligger 0,8 km fra depotet, og området vurderes ikke at blive berørt. Depotet har ikke indflydelse på øvrige forhold.</p>



i) vigtige landskaber set ud fra et historisk, kulturelt, arkæologisk, æstetisk eller geologisk synspunkt.			
3. Kendetegn ved den potentielle miljøpåvirkning <ul style="list-style-type: none"><li>• påvirkningernes omfang (geografisk område og omfanget af personer, der berøres)</li><li>• påvirkningens grænseoverskridende karakter</li><li>• påvirkningsgrad og -kompleksitet</li><li>• påvirkningens sandsynlighed</li><li>• påvirkningens varighed, hyppighed og reversibilitet</li></ul>		X	Påvirkningen fra depotet er midlertidigt og slutter efter byggearbejdet er afsluttet. Da jorden i depotet flyttes midlertidigt fra opgravningsstedet og tilbage til opfyld omkring tankene, vurderes det ikke at have en miljømæssig betydning
<b>Konklusion</b>			
Giver resultatet af screeningen anledning til at antage, at det anmeldte projekt vil kunne påvirke miljøet væsentligt, således at der er VVM-pligtigt:	På baggrund af screeningen vurderes indvindingen ikke at kunne give anledning til væsentlig påvirkning af miljøet, og er derfor ikke omfattet af VVM-pligt.		

### Benyttet materiale i vurderingerne:

Som grundlag for ovenstående VVM-screening er følgende materialer benyttet:

- Ansøgningen
- Lov om miljøvurdering af planer og programmer og konkrete projekter (VVM)
- Kommuneplan 2016
- BEST screeningsværktøj