

Til politisk behandling:

Forslag til tillæg nr. 26 til Hjørring Kommuneplan 2016



www.kommuneplan2016.hjoerring.dk



Hjørring Kommune

Indholdsfortegnelse

Tillæg nr 26 - Naturpark Tolne	3
Beskrivelse	4
Friluftsliv - Strategi	6
Friluftsliv - Kort og retningslinjer	8

Tillæg nr 26 - Naturpark Tolne

Hjørring Kommunes Byråd har på møde den XX godkendt forslag til kommuneplantillæg nr. 26.

Hjørring Kommune vil gerne høre din mening om planforslaget.

Du kan indsende dine bemærkninger, kommentarer og indsigelser ved hjælp af funktionen "Høring - hvad mener du?" her på hjemmesiden.

Høringsperioden er XX - XX.

Miljøvurdering

Hjørring Kommune vurderer ikke, at planen er omfattet af kravet om miljøvurdering, da planen ikke fastlægger rammer for fremtidig anlæg eller arealanvendelser eller i øvrigt falder ind under kriterierne i § 8 i lov om miljøvurdering af planer og programmer og af konkrete projekter.

Retsvirkninger

Forslag til kommuneplantillæg har ingen direkte retsvirkninger over for de ejendomme, som er omfattet af tillægget. Først når tillæg er vedtaget og dermed en del af kommuneplanen indtræder retsvirkningerne.

Læs mere om [retsvirkninger](#).

Klagemulighed

Hvis du ønsker at klage over tillæg til Kommuneplan 2016, skal du klage til Planklagenævnet. Klagefristen er den **XX. XX. 201X**.

Læs mere i [klagevejledningen](#).

Spørgsmål

Har du spørgsmål, er du velkommen til at kontakte Team Plan og Erhvervsudvikling på 72 33 67 95 eller tmplan@hjoerring.dk.

Beskrivelse

Kommuneplantillægget er udarbejdet i forbindelse med Hjørring Kommunes ansøgning om optagelse af området ved Tolne Skov, Katsig Bakker og Eskær Skov i Danske Naturparker, som er en mærkningsordningen, der drives af Friluftsrådet.

For at blive medlem af Danske Naturparker er det et krav, at naturparken og dens afgrænsning er en del af kommuneplanen. Kriteriet skal sikre naturparkens lovmæssige ophæng til kommunens øvrig planlægning, forvaltning og politiske strategier.

Der er yderligere en række optagelseskriterier, som vedrører andelen af beskyttet natur, den geografiske afgrænsning, administrativ medarbejder, naturparkråd, økonomi, lokal forankring, formidling, naturvejledning og naturparkplan.

Danske Naturparkeres Nationalkomité er den faglige kvalitetssikring af rammerne for Danske Naturparker og for vurderingen af ansøgninger om at blive naturpark. Nationalkomiteen indstiller ansøgninger til Friluftsrådets bestyrelse, der træffer endelig beslutning.

Hvad er en Naturpark?

En naturpark er kort fortalt et område, der har en høj værdi både med hensyn til natur, landskab og rekreative muligheder. Udpegningen indebærer ingen begrænsninger, men er en mærkningsordning, der kendes i Europa bl.a. i Tyskland.

Naturparkafgrænsningen følger landskabets naturlige afgrænsning i samspil med større lodsejeres ønske om at være en del af naturparken. En naturpark skaber synlighed af lokalområdet og de mange muligheder og oplevelser, det rummer.

Naturparkplanen er det redskab, der beskriver formålet og visionen med naturparken på længere sigt. Samtidig skal den indeholde en beskrivelse af de lang- og kortsigtede mål samt de projekter, der skal realiseres i den femårige mærkningsperiode. Projekterne kan kun gennemføres, hvis alle lodsejere accepterer det.

Hjørring Kommunes Naturpolitik

Den fjerde vision i Hjørring Kommunes naturpolitik har overskriften "Naturen skal sætte os på landkortet", og det er netop meningen med Naturpark Tolne, der vil øge muligheden for, at turister og lokale kan få glæde af naturen, samtidig med at bæredygtig benyttelse og beskyttelse af naturen kommer i fokus.

Naturpark Tolne

Ideen om en Naturpark Tolne startede omkring 2010 i en initiativgruppe bestående af repræsentanter fra Friluftsrådet, Turisterhvervet, Danmarks Naturfredningsforening og Dansk Ornitologisk Forening.

Det resulterede i et forprojekt i 2013, hvor der blevet indgået en dialog med de centrale aktører i området. Siden da har beboere og erhverv i området været inddraget, og der har været en overvældende positiv stemning for projektet.

En naturpark medfører ingen restriktioner, og tiltagene i naturparkplanen baseres udelukkende på frivillige aftaler. Til gengæld er det en mærkningsordning, som er kendt både nationalt og internationalt, og som vil sætte Tolne-området på landkortet og styrke både naturoplevelser, turisme og bosætning.

Kommuneplantillæggets indhold

Naturpark Tolne er allerede nævnt i målsætningen for Natur og Landskab i Hjørring Kommune. Der tilføjes et afsnit om Naturparker i strategien for Friluftsliv, og der tilføjes en ny retningslinje om Naturpark Tolne i retningslinjer for Friluftsliv.

Vurdering i forhold til Bilag IV-arter

På bilag IV er opført dyre- og plantearter af EU-fællesskabsbetydning, der kræver streng beskyttelse, uanset hvor de er. Medlemslandene skal træffe foranstaltninger, der sikrer de nævnte arters naturlige udbredelsesområde. Dyrene må f.eks. ikke fanges ind, deres æg ikke indsamles, og deres yngle- og rasteområder må ikke ødelægges. Listen indeholder bl.a. en række flagermus, gnavere, padder, insekter og fugle.

Der er registreret både spidssnudet frø, løgfrø og markfirben inden for naturparkens afgrænsning. Udpegningen som naturpark er positiv i forhold til bilag IV-arterne, for naturparken skal understøtte helhedsorienteret planlægning og naturforvaltning, skabe bedre forhold for dyr og planter, udvikle økologiske sammenhænge samt styrke biodiversitet og naturkvalitet.

Friluftsliv - Strategi

[Der tilføjes nedest nyt afsnit om Naturparker.](#)

Adgang til friluft aktiviteter har stor betydning for livskvalitet, sundhed og oplevelser. Friluft interesserne bliver stadig flere og spænder bredt. Det drejer sig både om ridning, vandring, mountainbike, surfing, paraglidning, kanosejls, havkajak, badning, meditation, lystfiskeri, fugleoplevelser, primitiv overnatning, familieskovtur og meget mere.



En bred palet af aktiviteter

Hjørring Kommune vil understøtte et bredt udbud af forskellige friluft aktiviteter og arbejde for stor kvalitet i de enkelte aktiviteter. Dette skal ske gennem en løbende forbedring af eksisterende faciliteter og udvikling af nye. Der skal både være steder, hvor der er plads til aktivt friluftsliv, og steder forbeholdt ro og fordybelse. Kommunen er opmærksom på, at forskellige aktiviteter kan konflikte med hinanden. Kommunen vil med information på stedet og i dialog med brugerne arbejde for at minimere disse konflikter.

Samarbejde

Hjørring Kommune vil samarbejde med borgere, private aktører, andre kommuner og Region Nordjylland om udvikling af friluft aktiviteter i kommunen. Eksempelvis kan indretningen af et områdes grønne arealer ske i samarbejde med områdets borgere og brugere. Udbygning af de regionale cykelruter sker typisk i samarbejde med nabokommuner og Region Nordjylland.

Gode adgangsforhold

Adgangen til friluftsområder som f.eks. strande og naturområder er central i forhold til at få borgere og besøgende til at tage del i friluft aktiviteterne. Hjørring Kommune arbejder for at forbedre adgangen til områderne. Forbedring af adgangsforholdene kan eksempelvis være i form af nye stier, god tilgængelighed eller gode parkeringsfaciliteter. Adgangsforholdene vil i høj grad afhænge af målgruppen for aktiviteterne og områdets sårbarhed.

Formidling og vejledning

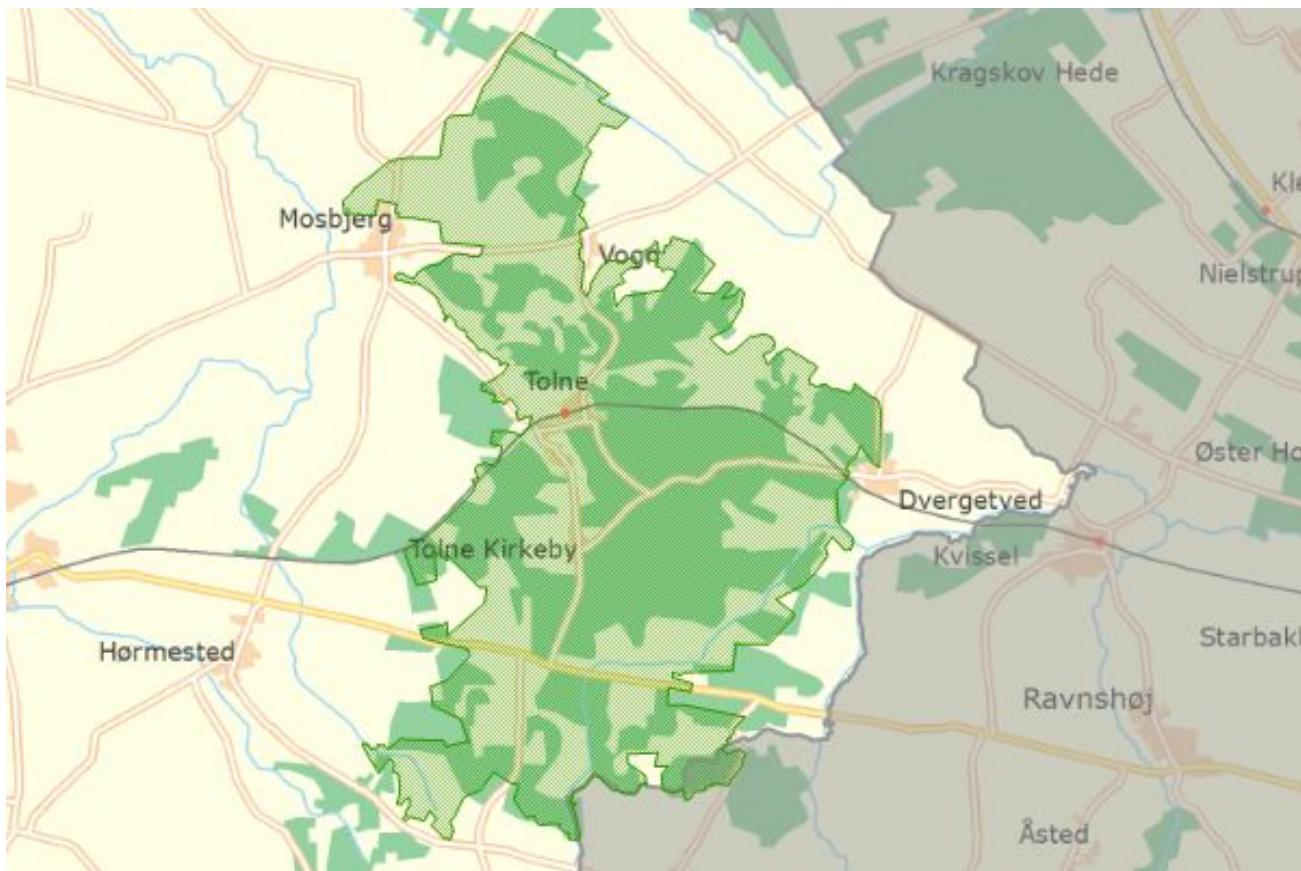
Hjørring Kommune ønsker at sætte fokus på formidling og vejledning om naturen og landskabet i kommunen for at fremme friluftslivet og brugen af naturen. Formidling kan bl.a. ske via informationsfoldere, skiltning og information ved de enkelte lokaliteter og ved afholdelse af guidede naturture. Formidling kan også være i form af naturvejledning for skoler og institutioner.

Naturparker

Hjørring Kommune arbejder for, at de landskaber og naturområder, der har den vigtigste naturværdi og rekreative værdi, udpeges til Naturparker. Disse parker vil øge muligheden for, at turister og lokale kan få glæde af naturen, samtidig med at den bæredygtig benyttelse og beskyttelse af naturen kommer i fokus. Udpegningen vil gøre det lettere for turister og lokale at finde de bedste naturområder i kommunen. Derudover er det en unik mulighed for kommunen at fortælle om naturområderne, og der vil samtidig være bedre muligheder for at få eksterne midler hjem til formidling og faciliteter. Der kan også arbejdes med andre mærkningsordninger som f.eks. Geoparker.

Friluftsliv - Kort og retningslinjer

Der tilføjes ny retningslinje 19.5 om Naturpark Tolne.



19.1 Rekreativ anvendelse af vandløb og søer

Søer og vandløb kan anvendes til fritidsfiskeri efter gældende regler for adgang med fisketegn.

Det er tilladt at sejle med småfartøjer uden motor i vandløb. På Uggerby Å er registreringsnummer påkrævet.

Redegørelse til retningslinje 19.1

Fritidsfiskeri i vandløb og søer forudsætter gyldigt statsligt fisketegn og tilladelse/fiskekort fra lodsejer eller lystfiskerforening. Generelt er det tilladt at sejle med småfartøjer uden motor som robåde, kajaker og kanoer på vandløbene i Hjørring Kommune.

For Uggerby Å gælder der særlige regler, idet sejladsen her er begrænset. Isætning og optagning af fartøjer udenfor anviste landingssteder kræver bredejerens tilladelse. På Uggerby Å skal fartøjet have et synligt registreringsnummer fastgjort på forstavnen. Registreringen er begrænset til en særlig personkreds som bredejer og friluftorganisationer mv. fra Hjørring Kommune. Gæstesejlere, som medbringer eget fartøj, kan dog mod

depositum og gebyr købe et gæstekort hos kanoudelejerne. Gæstekortet medbringes og giver adgang til sejlads i eget fartøj i en nærmere aftalt periode.

19.2 Badevandsområder

Kystvandene langs kommunens kyststrækning er jf. kortet udpeget som badevand, dog undtagen strækninger ved udløbene fra Liver Å, Uggerby Å, Tversted Å samt ved Hirtshals Havn. Aktiviteter, som kan forurene badevandet, skal undgås.

Redegørelse til retningslinje 19.2

Kommunen har nogle af landets allerbedste og mest udsøgte badestrande, og rent badevand er en særdeles værdifuld naturressource. Badevandet langs kommunens kyster opfylder – med få hundrede meters undtagelse - såvel de nationale som de internationale vandkvalitetskrav.

Der arbejdes for at reducere udledninger og indretninger, som giver anledning til forringet badevandskvalitet. Der vil være specielt fokus på at registrere og reducere forhold, som giver anledning til bakteriologisk forurening ved de tre store åers udløb Liver Å, Uggerby Å og Tversted Å.

19.3 Anlæg til friluftaktiviteter

Ved planlægning for anlæg til friluftaktiviteter skal der tages hensyn til natur-, kultur-, landskabs- og landbrugsinteresser samt nabohensyn.

Områder udpeget til større husdyrbrug, særlige værdifulde naturområder og bevaringsværdige landskaber skal som udgangspunkt friholdes for større friluftsanlæg. Der kan dog etableres mindre anlæg og støttepunkter til brug for friluftslivet, der efter kommunens vurdering ikke forringer landskabs- eller naturværdierne eller kan give konflikter i forhold til landbrugsinteresser.

Ved planlægning for friluftsanlæg og -aktiviteter skal brugen koordineres, så der tages størst mulig hensyn til forskelligartede brugergrupper.

I lokalplaner, der kan påvirke friluftinteresser, skal der redegøres for, hvordan der tages hensyn til friluftinteresser.

Redegørelse til retningslinje 19.3

Friluftslivets interesser får stadig højere prioritet både for borgere og turister.

Friluftstinteresserne bliver stadig flere og spænder bredt. Det drejer sig både om ridning,

vandring, mountainbike, surfing, paraglidning, havkajak, meditation, lystfiskeri, fugleoplevelser, familieskovtur og meget mere. De forskellige typer af aktiviteter kan kræve både små og store anlæg såsom stier, fugletårn, bygninger, sø og udsigtsplatforme.

Det er vigtigt med en god og koordineret planlægning, så friluftsinteresserne ikke kommer i konflikt med andre interesser som natur og erhverv, og samtidig skal de være med til at understøtte borgernes gode liv, bosætning og turisme.

De forskelligartede friluftsanlæg og -aktiviteter betyder også, at det er nødvendigt at koordinere og samarbejde imellem aktiviteterne, hvorved friluftslivet opnår større indhold og kvalitet, men også for at imødegå konflikter mellem forskellige friluftsinteresser.

I forbindelse med planlægning for friluftsaktiviteter skal der også være fokus på sammenhæng med andre interesser bl.a. klimatilpasning og byudvikling.

I planlægningen af friluftsanlæg og for friluftsaktiviteter er det nødvendigt at forholde sig til tilgængeligheden, herunder handicaptilgængelighed, så flest muligt sikres god adgang.

I forhold til tilgængeligheden skal der endvidere tages hensyn, så sliddet på følsom natur minimeres. Det kan f.eks. ske ved at sikre gode stier, som kan være med til styre færdslen og dermed friholde størstedelen af et område for færdsel og slid.

19.4 Friluftsaktiviteter ved Slotved Skov i Sindal

Området omkring Slotved Skov ved Sindal er udlagt til friluftsaktiviteter såsom vandre- og mountainbikeruter, træklating, formidling, undervisning m.v. samt overnatningsfaciliteter i eksisterende bygninger. Der kan desuden etableres byggeri og anlæg til toiletter, madpakkehus, shelters, info-standere og lignende. Derudover kan der ske en udvidelse af den eksisterende dyrehave.

Redegørelse til retningslinje 19.4

Udvikling af Slotved Skov vest for Sindal skal ske med udgangspunkt i områdets store potentiale for naturturisme. Udgangspunktet er at udvikle en attraktion, hvor der er plads til både aktivitet og fordybelse med en bred vifte af tilbud fra mountainbikeruter og tarzan-stier via skovyoga og meditation og til stille vandrestier og ren urørt natur. Aktiviteterne, og evt. anlæg i forbindelse hermed, kan kun ske, hvis det efter kommunens vurdering ikke væsentligt forringer landskabs- eller naturværdierne i området.

I den konkrete planlægning for områdets udvikling skal der arbejdes med at styrke

forbindelserne mellem skoven og byen, bl.a. ved hjælp af de eksisterende grønne kiler i byen.

19.5 Naturpark Tolne

Naturpark Tolne udgøres af området ved Tolne Skov, Katsig Bakker og Eskær Skov, jf. kortet, og dækker et område på 2.600 ha.

Naturparkplanen beskriver formålet og visionen med naturparken på længere sigt og indeholder en beskrivelse af de lang- og kortsigtede mål. Naturpark Tolne skal bl.a. formidles, så områdets natur-, landskabs- og kulturværdier bliver synliggjort for kommunens borgere og for turister, oplevelsesmulighederne i Naturpark Tolne skal forbedres, og der skal laves naturpleje i samarbejde med lodsejerne.

Redegørelse til retningslinje 19.5

En naturpark defineres som et større sammenhængende landskab, som er en velafgrænset større landskabelig enhed med stor landskabelig skønhed og natur- og kulturhistorisk værdi.

En naturpark er et område, der har en høj værdi både med hensyn til natur, landskab og rekreative muligheder. Danske Naturparker er en mærkningsordning, der drives af Friluftsrådet, og som kendes i Europa bl.a. i Tyskland.

For at blive medlem af Danske Naturparker er det et krav, at naturparken og dens afgrænsning er en del af kommuneplanen for at sikre sammenhæng med kommunens øvrige planlægning, forvaltning og politiske strategier.

Ideen om en Naturpark Tolne startede omkring 2010 i en initiativgruppe bestående af repræsentanter fra Friluftsrådet, Turisterhvervet, Danmarks Naturfredningsforening og Dansk Ornitologisk Forening. Det resulterede i et forprojekt i 2013, hvor der blev indgået en dialog med de centrale aktører i området. Siden da har beboere og erhverv i området været inddraget.

Naturparkafgrænsningen følger landskabets naturlige afgrænsning i samspil med større lodsejeres ønske om at være en del af naturparken. En naturpark skaber synlighed af lokalområdet og de mange muligheder og oplevelser, det rummer.

En naturparkplan er en ramme for et tværgående samarbejde mellem frivillige aktører, herunder lokale borgere, myndigheder, private lodsejere, det lokale erhvervsliv og turismesektoren. Naturparkplanen beskriver formålet og visionen med naturparken på

længere sigt og indeholder en beskrivelse af de lang- og kortsigtede mål samt de projekter, der skal realiseres i den femårige mærkningsperiode.

En naturpark medfører ingen restriktioner, og tiltagene i naturparkplanen baseres udelukkende på frivillige aftaler. Til gengæld er det en mærkningsordning, som er kendt både nationalt og internationalt, og som vil sætte Tolne-området på landkortet og styrke både naturoplevelser, turisme og bosætning.

Det forventes, at naturparken kan blive certificeret som naturpark i 2019.