

# Miljøtilladelse



Adresse: Pilgårdsvej 17, 9800 Hjørring

Husdyrgodkendelsesloven §16b u. BAT  
Dato for gyldighed 02. januar 2019  
Journalnummer 09.17.21-P19-11-18



## INDHOLDSFORTEGNELSE

1	AFGØRELSEN.....	2
1.1	Gyldighed.....	2
2	AFGØRELSENS BAGGRUND .....	3
3	Byggeri og anlæg .....	4
4	Landskabelige værdier .....	6
5	Naturvurdering.....	6
6	Nabopåvirkning.....	10
6.1	Lugt.....	10
6.2	Fluer og skadedyr.....	12
6.3	Støj og rystelser .....	12
6.4	Transporter .....	13
7	Management og øvrige vurderinger.....	14
8	OFFENTLIGHED OG KLAGEVEJLEDNING.....	15
8.1	Offentlighed.....	15
8.2	Klagevejledning .....	15



## 1 AFGØRELSEN

Ansøger Martin Brag ønsker at etablere en malkekvægbesætning i de eksisterende bygninger på Pilgårdsvej 17.

### Kommunes vurdering

På baggrund af det indsendt ansøgningsmateriale har kommunen vurderet, at ændringen ikke giver anledning til væsentligt øget miljøpåvirkning i henhold til de gældende regler<sup>1,2</sup>.

Kommunens vurderinger er nærmere beskrevet under de enkelte afsnit.

Afgørelsen er betinget af følgende **vilkår**:

- Produktionsareal m.m. (*vilkår 3.1.1*)
- Pumpning af gylle fra beholder til gyllevogn (*vilkår 3.1.2*)
- God staldhygiejne (*vilkår 6.1.1*)
- Støj (*vilkår 6.3.1*)
- Beredskabsplan (*vilkår 7.1.1*)
- Forskrift for olie og kemikalier (*vilkår 7.1.2*)
- Ophør (*vilkår 7.1.3*)

Det skal understreges, at regler i gældende love, bekendtgørelser og kommunale regulativer altid skal overholdes. Også hvis disse er eller senere bliver skrappe end vilkårene i denne afgørelse.

### 1.1 GYLDIGHED

Afgørelsen bortfalder, hvis den ikke er udnyttet inden 6 år efter, at den er meddelt. Hvis afgørelsen kun delvist udnyttes inden fristens udløb, bortfalder den uudnyttede del.

Hvis godkendelsen kun delvist udnyttes, ændres forudsætningen for beregningerne i godkendelsen. Det kan derfor være nødvendigt at der efterfølgende indsendes ny beregninger, der viser at produktionen lever op til lovens krav på godkendelsestidspunktet.

Godkendelsen til udvidelse af dyreholdet følger kontinuitetsprincippet. Det betyder at hvis en godkendelse der er udnyttet, efterfølgende ikke har været helt eller delvist udnyttet i 3 på hinanden følgende år, bortfalder den del af tilladelsen eller godkendelsen, der ikke har været udnyttet i de seneste 3 år.

<sup>1</sup> Lov. nr. 1572 af 20. december 2006 om husdyrbrug og anvendelse af gødning m.v. med senere ændringer.

<sup>2</sup> Lov. nr. 358 af 6. juni 1991 om miljøbeskyttelse.



## 2 AFGØRELSENS BAGGRUND

### Læsevejledning

I de efterfølgende afsnit gives en detaljeret beskrivelse af den ansøgte produktion og kommunens vurderinger af de mulige effekter på det omgivende miljø og naturen.

Under de enkelte afsnit vurderer kommunen, om ændringen kan holdes inden for lovens rammer. Når kommunen har fastsat vilkår, vil indholdet og begrundelsen for vilkåret være beskrevet detaljeret i kommunens vurdering.

I det omfang ansøger har redegjort for ejendommens miljømæssige forhold vil det komme først i afsnittet.

I afgørelsen bruges begreberne stald og produktionsareal

- Stald - er hele bygningen
- Produktionsareal - er arealet hvor dyrene befinder sig

### Definitioner

Ansøger har indsendt ansøgningen gennem Miljøstyrelsens ansøgningsystem [www.husdyrgodkendelse.dk](http://www.husdyrgodkendelse.dk), hvor alle beregninger foretages.

Tilladelsen gives efter

- Lov. nr. 1572 af 20. december 2006 om husdyrbrug og anvendelse af gødning m.v. med senere ændringer – i resten af teksten blot kaldet "**husdyrgodkendelsesloven**".
- Lov. nr. 358 af 6. juni 1991 om miljøbeskyttelse – i resten af teksten blot kaldes "**miljøbeskyttelsesloven**".
- Bekendtgørelse nr. 1380 af 30. november 2017 om godkendelse og tilladelse m.v. af husdyrbrug – i resten af teksten blot kaldet "**husdyrbekendtgørelsen**".



### 3 BYGGERI OG ANLÆG

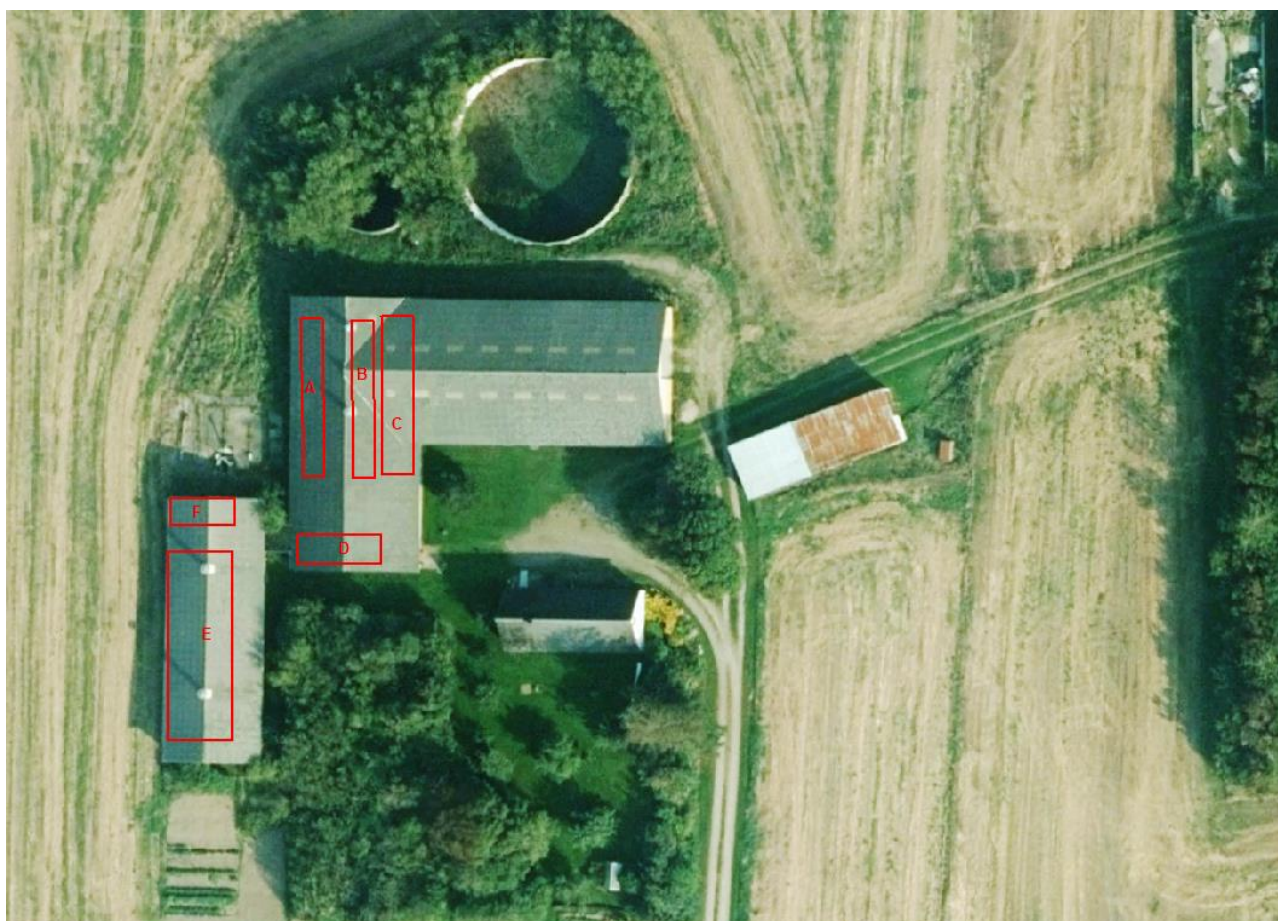
#### Ansøgers beskrivelse og oplysninger

Nedenstående tabel giver et overblik over ejendommens bygninger og de tilhørende produktionsarealer.

Den omtrentlige placering af de benævnte arealer er skitseret på **Figur 1**.

Tabel 1: Ejendommens produktionsareal.

Staldafsnit	Produktion	Staldsystem	Ansøgt produktionsareal
Kostald (A og B)	Malkekøer, kvier og stude	Bindestald med riste	94 m <sup>2</sup>
Kostald (C og D)	Malkekøer, kvier og stude	Dybstrøelse	135 m <sup>2</sup>
Stald 2 (E og F)	Flexgruppe kvæg	Dybstrøelse	202 m <sup>2</sup>
Total			431 m <sup>2</sup>



Figur 1: Anlægstegning



## Kommunens vurdering

Det er kommunens vurderingen at ansøger har truffet de nødvendige foranstaltninger til forebyggelse eller begrænsninger af ammoniakemissionen fra anlægget ved anvendelse af den bedste tilgængelige teknik(BAT)

Husdyrbrugets projekterede anlæg ligger udenfor fredninger, strand- klit-, sø-, å- og fortidsmindebeskyttelseslinjer og udenfor skov-, vej- og kirkebyggelinjer.

Kommunen har desuden konstateret at afstandskrav til ejet stuehus og naboskel i henhold til § 8 i Lov om miljøgodkendelse mv. af husdyrbrug, ikke er overholdt. De øvrige afstandskrav jf. § 8 er overholdt.

Kommunen giver dispensation fra afstandskravet til ejet stuehus samt naboskel<sup>3</sup>. Dette fordi at ændringen udelukkende sker i eksisterende bygninger.

For at undgå spild af husdyrgødning er der stillet vilkår om at der anvendes gyllevogn med påmonteret pumpe og returløb eller alternativt kan der anlægges en læsseplads.

Vilkår:

- 3.1.1 Produktionsarealets størrelse i m<sup>2</sup> med angivelse af dyrearter og dyretyper, staldsystemer og teknologi, skal være i overensstemmelse med angivelserne i tabel 1.
- 3.1.2 Der skal anvendes gyllevogne med påmonteret pumpe og returløb, så spild af flydende husdyrgødning undgås. Alternativt kan der ved hver gylletank, hvor der sker påfyldning af gyllevogn, anlægges en læsseplads, så spild kan opsamles. Pladsen skal etableres i henhold til Landbrugets Byggeblad for "læsseplads for gyllevogne", nr. 103.11-2. Afløbet/pumpebrønden skal dimensioneres således, at også et større spild kan opsamles. Pladsen skal være etableret senest ½ år efter godkendelsesdato.

---

<sup>3</sup> Husdyrbrugloven §9 stk. 3.



## 4 LANDSKABELIGE VÆRDIER

### Kommunens vurdering

Husdyrbruget ligger i områder der i Kommuneplan 2016 er udpeget som økologiske forbindelse (tør). Kommunen vurderer at det er af underordne betydning.

## 5 NATURVURDERING

### Ansøgers redegørelse

Ansøger har via ansøgningssystemet søgt om Flexgruppe: Alle kvæg, heste, får og geder; Dybstrøelse.

Dyretype og staldsystemer som indgår i flexgruppen:

- Malkekøer, kvier og stude. Dybstrøelse
- Ammekøer, slagtekalve (over 6 mdr.). Dybstrøelse
- Kalve, (under 6 mdr.). Dybstrøelse

Tabel 2: Ammoniakemission og effekt af miljøteknologi.

Ammoniak fra Produktionsareal og lagere	Areal	Ammoniak-emission	Reduktion, udegående dyr	Effekt, miljøteknologi	Faktisk ammoniakemission
<b>Ansøgt drift</b>					
Malkekvæg. Bindestald med riste	229 m <sup>2</sup> (Kostald)	225,3 kg	0	0	225,0 kg
Flexgruppe. Alle Kvæg – Dybstrøelse	202 m <sup>2</sup> (Stald 2)	169,7 kg	0	0	169,7 kg
Gyllebeholder	344 m <sup>2</sup>	137 kg	0	0	137,5 kg
Gyllebeholder	74 m <sup>2</sup>	29,4 kg	0	0	29,4 kg
Mødding	115 m <sup>2</sup>	36,0 kg	0	0	36,0 kg
<b>Sum</b>	<b>964 m<sup>2</sup></b>	<b>597,8 kg</b>	<b>0</b>	<b>0</b>	<b>597,8 kg</b>



## Kommunes vurdering

Kommunen skal vurdere, om der er behov for beskyttelse af naturen med dens bestand af vilde planter og dyr og deres levesteder. Naturbeskyttelseslovens § 3 beskytter overdrev, heder, moser, enge, strandenge, strandsumpe, søer og vandløb mod tilstandsændringer, mens Husdyrgodkendelseslovens § 7 fastsætter en række konkrete ammoniakfølsomme naturtyper opdelt i tre kategorier med forskellige beskyttelsesniveauer.

Kategori 1-natur: Arealer beliggende indenfor de internationalt beskyttede Natura 2000-områder.

Kategori 2-natur: Højmoser, lobeliesøer, heder over 10 ha samt overdrev over 2,5 ha beliggende udenfor de internationalt beskyttede Natura 2000-områder.

Kategori 3-natur: Øvrige heder, moser og overdrev beskyttede efter naturbeskyttelseslovens § 3 samt ammoniakfølsomme skove.

Kommunen skal desuden vurdere hvorvidt der kan ske påvirkning af yngle- og rasteområder for arter opført på habitatdirektivets bilag IV, der er beskyttet mod beskadigelse og ødelæggelse.

Kommunens vurdering af ændringens påvirkning af naturen, herunder beregninger af ammoniakafsætning, omfatter hele husdyrbruget<sup>4</sup>.

Vurderingerne bygger på tolkning af luftfoto, beregning af ammoniakbelastning i husdyrgodkendelse.dk samt viden om tilstanden af konkrete naturarealer og udbredelsen af planter og dyr.

### Kategori 1- og 2-natur

Nærmeste Natura 2000 område er Kærsgård strand, Vandplasker og Liver Å (EF-habitatområde 6), der ligger omkring 4,6 km vest for driftsbygningerne.

Efter ændringen tilføres samlet  $\leq 0,0$  kg N/ha per år fra stald og lager. Kommunen har ikke vurderet på om der sker en kumulativeffekt med andre husdyrbrug, da der ikke kan fastsættes krav om en totaldeposition på mindre end 0,2 kg N/ha/år.

I nærheden af ejendommen er der registreret kategori 2-overdrev (Fig. 1).

En overdrev over 2,5 ha og dermed et § 7 areal

Efter ændringen tilføres samlet 0,3 kg N/ha per år fra stald og lager, hvilket ikke overskrider den tilladte totalbelastning på 1,0 kg N/ha per år for § 7 området.

<sup>4</sup>Jf. § 30 stk. 2 i Husdyrgodkendelsebekendtgørelsen





Kommunen vurderer, at udvidelsen har en neutral effekt på Natura 2000, der ikke vil forhindre områdets naturtyper og arter i at opnå gunstig bevaringsstatus. Tilsvarende vurderer kommunen, at udvidelsen har en neutral effekt på kategori 2-natur.

### **Kategori 3- natur**

I nærheden af husdyrbruget er der registreret flere overdrev, enge og vandhuller beskyttet efter naturbeskyttelseslovens § 3 (**Figur 2**). Det er kommunens vurdering, at der ikke ligger ammoniakfølsom skov nær husdyrbruget.

For kategori 3-natur gælder, at kommunen ikke kan fastsætte krav om en samlet, maksimal merdeposition på mindre end 1,0 kg N/ha/år. For naturområder, hvor merdepositionen er beregnet til mindre end 1,0 kg N/ha/år, vurderer kommunen at det ikke er nødvendigt at foretage en vurdering af den berørte natur. For naturområder, hvor merdepositionen er beregnet til mere end 1,0 kg N/ha/år, kan kommunen efter en konkret vurdering af naturområdet, tillade en højere deposition.

#### *Naturpunkt 1:*

En eng på ca. 12,4 ha, der er omfattet af Naturbeskyttelsesloven § 3. Arealet ligger i område udpeget som økologisk forbindelse (tør) i Kommuneplan 2016.

Ved ændringen forøges tilførslen med 0,3 kg N/ha per år fra stald og lager, hvilket ikke overskrider den tilladte merbelastning på 1,0 kg N/ha per år for kategori 3- naturen.

Det er i dette tilfælde ikke nødvendigt at stille krav til den maksimalt tilladte merbelastning med ammoniak på arealet, da denne ikke overskrider 1,0 kg N/ha per år, hvilket er det skrappeste krav kommunen kan stille til kategori 3- natur.

#### *Naturpunkt 2:*

En eng på ca. 2,6 ha, der er omfattet af Naturbeskyttelsesloven § 3. Arealet ligger i område udpeget som økologisk forbindelse (tør) i Kommuneplan 2016.

Ved ændringen tilføres 0,7 kg N/ha per år fra stald og lager, hvilket ikke overskrider den tilladte merbelastning på 1,0 kg N/ha per år for kategori 3- naturen.

Kommunen vurderer samlet for kategori 3-natur, at ammoniakbelastningen fra stald og lager har en neutral effekt for de berørte arealer (naturpunkt 1 og 2).



Figur 2: Husdyrbrugets beliggenhed i forhold til naturpunkt 1 og 2 (rød prik).

### Påvirkning af yngle- og rasteområder for bilag IV arter

Hjørring Kommune har ikke registreret arter omfattet af EF-habitatdirektivets bilag IV i nærheden af husdyrbruget, men arter omfattet af bilag IV kan have yngle- eller rasteområder på arealer i nærheden. Nærmeste registrerede forekomst af kvælstoffølsomme bilag IV - arter ligger ca. 5 km fra husdyrbruget. Det er derfor ikke fundet relevant at beregne bidrag til luftbåren ammoniakbelastning.

Kommunen konkluderer på baggrund af ovenstående, at det ikke er nødvendigt at foretage en nærmere konsekvensvurdering af projektets virkninger på de nævnte bilag IV arter.

### Samlet konklusion

Kommunen har i de foregående afsnit vurderet, at beskyttelsesniveauerne i Husdyrgodkendelsesloven<sup>5</sup> og Naturbeskyttelsesloven, sikrer naturområderne tilstrækkeligt. Endvidere har kommunen vurderet, at det ansøgte projekt hverken i sig selv eller sammen med andre planer og projekter, har en væsentlig negativ påvirkning Natura 2000-områder eller yngle- eller rasteområder for habitatdirektivets bilag IV-arter<sup>6</sup>. Herved har kommunen sikret sig, at

<sup>5</sup> Jf. §29 i Husdyrgodkendelsesloven

<sup>6</sup> Jf. §§ 7, 8 og 11 i Bekendtgørelse nr. 408 af 1. maj 2007 om udpegning og administration af internationale naturbeskyttelsesområder samt beskyttelse af visse arter (habitatbekendtgørelsen).



husdyrbruget kan drives på stedet uden at påvirke omgivelserne på en måde, der er uforenelige med hensynet til omgivelserne<sup>7</sup>

## 6 NABOPÅVIRKNING

### 6.1 LUGT

#### Ansøgers redegørelse

Tabel 3: Lugtgeneregning med målte afstande til den nærmeste beboelse, samlet bebyggelse og byzone, samt beregnede geneafstande.

Områdetype	Ukorrigeret geneafstand (m)	Korrigeret geneafstand (m)	Vægtet gennemsnitsafstande (m)
Enkelt bolig – Pilgårdsvej 3, 9800	41,7	41,7	221,31
Samlet bebyggelse – Allingdamvej 135	74,2	74,2	2.260
Byzone – Bjergby by	131,9	131,9	1.980

#### Kommunens vurdering

I ansøgers redegørelse ses de målte afstande til den nærmeste områder indenfor hver type, der i korte træk er skitseret herunder.

- Enkelt bolig - Beboelse på ejendomme uden landbrugspligt efter landbrugslovens regler.
- Samlet bebyggelse - Indenfor en afstand af 200 meter fra en beboelse, ligger mere end 6 andre enkelt bolig.
- Byzone eller sommerhusområde – Områdestatus ifølge Planloven.

Lugtgeneafstandene er beregnet for alle eksisterende og nye staldafsnit. Geneafstanden tager udgangspunkt i afstanden fra centrum af et staldafsnit til en nabo/områdegrænse, hvor genekriteriet skal overholdes. Hvis der er flere lugtkilder (flere staldafsnit) beregnes en vægtet gennemsnitsafstand, der tager hensyn til, at der er flere staldafsnit med forskellige emissioner. Det betyder, at afstanden til områdetyperne er beregnet ud fra et teoretisk lugtcentrum. Nærmeste naboer ses på **Figur 3**

Som det ses af **Tabel 3**, overholder den ansøgte produktion lovens minimumskrav til lugtgeneafstande til de forskellige typer af beboelser i området.

<sup>7</sup>Jf. § 19 stk. 2 i Husdyrgodkendelsesloven



Figur 3: Nærmeste naboer uden landbrugspligt.

Kommunen vurderer kun at ejendommens gylletanke kan bidrage med lugtgener ved omrøring og udkørsel samt ved transport af gylle til opbevaring på anden ejendom, under forudsætning af at ejendommens gyllebeholdere drives efter reglerne herfor.

Vilkår:

6.1.1 Der skal opretholdes en god staldhygiejne. Det skal bl.a. sikres, at produktionsareal og at dyrene holdes rene, og at fodringssystemer holdes rene.



## 6.2 FLUER OG SKADEDYR

### Ansøgers redegørelse

Døde dyr opbevares på en plads med spalter langs indkørslen til bedriften. De afhentes af DAKA.

Der er laves aftale med et firma om rottebekæmpelse på bedriften.

### Kommunens vurdering

I forbindelse med dyreholdet kan der forekomme gener fra fluer og gener fra skadedyr (rotter, mosegrise m.v.

Forebyggelse af flueplage kræver først af alt en god gødningshåndtering og en generel god staldhygiejne. Derudover kan der sættes ind med bekæmpelse på særlige steder eller i særlige situationer.

Det er husdyrbrugets almindelige pligt at holde stalde, lagre og andre anlæg rottesikrede så vidt det er muligt. Derudover holdes i videst muligt omfang ryddeligt og renholdt omkring ejendommen, for at undgå at tiltrække skadedyr og skabe uhygiejniske forhold. Eventuel forekomst af rotter skal anmeldes til kommunen, som derefter anviser bekæmpelse.

Kommunen vurderer, at ejendommens tiltag til forebyggelse og bekæmpelse af fluer og skadedyr vil være tilfredsstillende, og at husdyrbruget kan drives uden at skabe uhygiejniske forhold eller unødige nabogener.

## 6.3 STØJ OG RYSTELSER

### Kommunens vurdering

Det er kommunens vurdering, at eventuelle støjgener fra husdyrbrugets bygningsparcel, ikke vil medføre væsentlige gener for naboer eller for trafikanter. Tilsvarende vurderer kommunen at husdyrbrugets forskellige anlæg og maskiner på bygningsparcellen, ikke giver anledning til rystelser for omboende. Der er stillet vilkår om maksimal støjbelastning, for at sikre omboende mod unødige støjgener.

Vilkår:

6.3.1 Støjbelastning fra landbrugsdriften på ejendommens bygningsparcel, herunder fra stalden og gyllebeholderen, må på intet punkt - målt på nærmeste nabobeboelse med tilhørende arealer i tilknytning til boligen - overstige nedenstående værdier. De angivne værdier for støjbelastningen er de ækvivalente, korrigerede lydniveauer i dB(A).



Dag	Kl.	Reference	dB(A)
Mandag-Fredag	07-18	8 timer	55
Lørdag	07-14	8 timer	55
Lørdag	14-18	8 timer	45
Søn- og helligdage	07-18	8 timer	45
Alle dage	18-22	1 timer	45
Alle dage	22-07	0,5 timer	40
Spidsværdi	22-07	-	55

## 6.4 TRANSPORTER

### Ansøgers redegørelse

Der vil blive begrænset antal transporter i forbindelse med etablering af besætningen. Der skal afhentes mælk hver anden dag, og der leveres kraftfoder på bedriften en gang om måneden. Transporter af grovfoder og gylle sker hovedsageligt fra arealer beliggende rundt om ejendommen, så disse vil give begrænset transport på de omkringliggende veje.

### Kommunens vurdering

Det vurderes at transporten til og fra husdyrbruget vil være i en sådan grad, at det ikke vil være til gene for naboer eller trafikanter.

Det er kommunens vurdering at ind- og udkørsel til ejendommen vil kunne foregå uden at være til væsentlig gene for øvrige trafikanter og beboere i nærområdet.



## 7 MANAGEMENT OG ØVRIGE VURDERINGER

### Kommunens vurdering

Fra anlægget kan der fremkomme støvgener i forbindelse med levering af kraftfoder og mineraler. I forbindelse med transporter til og fra husdyrbruget kan der opstå støvgener.

Eventuelle lysgener fra ejendommen kan stamme fra udendørs belysning. Endelig kan brug af maskiner på ejendommens bygningsparcel give anledning til lysgener.

Det er kommunens vurdering, at eventuelle støv- og lysgener, ikke vil medføre væsentlige gener for naboer eller for trafikanter.

Der er stillet vilkår om, at kommunens regulativ for opbevaring af olie og kemikalier skal følges. Hensigten er at minimere risikoen for forurening af jord, overfladevand og grundvand.

Kommunen har vurderet ansøgers alternativ, 0-alternativ og miljøkonsekvensrapport, og har ikke yderligere bemærkninger.

Hvis husdyrproduktionen ophører, skal ejeren kontakte kommunen. Samtidig er der stillet vilkår om hvilken oprydning der minimum skal foretages ved ophør.

Vilkår:

- 7.1.1 Der skal forefindes en opdateret beredskabsplan på husdyrbruget, som fortæller, hvornår og hvordan der skal reageres ved uheld, der kan medføre konsekvenser for det eksterne miljø. Planen skal være kendt af ejendommens ansatte og andre, der arbejder på bedriften.
- 7.1.2 Kommunens forskrift for opbevaring af olie og kemikalier skal følges.
- 7.1.3 Ved ophør af produktionen skal gyllesystemet tømmes for gylle og staldene rengøres. Gylle og fast gødning bringes ud i henhold til aktuelle regler om udspredning. Eventuelle rester af olie og kemikalier bortskaffes i henhold til gældende regulativer herfor.



## 8 OFFENTLIGHED OG KLAGEVEJLEDNING

### 8.1 OFFENTLIGHED

Orientering om udkast til miljøtilladelse blev den 18. december 2018 sendt til høring hos naboer og andre beboere indenfor en beregnet konsekvenszone, samt skønnede parter i sagen, ansøger selv og en række organisationer og private personer, der har anmodet herom. Der var frist til afgivelse af bemærkninger på mindst 2 uger.

Der indkom ingen bemærkninger til udkastet.

### 8.2 KLAGEVEJLEDNING

Ansøger selv kan klage<sup>8</sup> over denne afgørelse til Miljø- og Fødevareklagenævnet. Det samme kan enhver, der har væsentlig, individuel interesse i sagen, samt en række foreninger og organisationer m.v. Klagen skal være modtaget senest 30. januar 2019 kl. 23.59

Klagen skal indsendes digitalt til Hjørring kommune via Miljø- og Fødevareklagenævnets klageportal. Klageportalen findes på [www.borger.dk](http://www.borger.dk) og [www.virk.dk](http://www.virk.dk). En klage er indgivet, når den er tilgængelig for Hjørring Kommune i klageportalen.

Nævnet skal som udgangspunkt afvise en klage, der kommer uden om Klageportalen. Miljø- og Fødevareklagenævnet opkræver et gebyr for at klage. Gebyrets størrelse kan ses på [www.borger.dk](http://www.borger.dk) og [www.virk.dk](http://www.virk.dk).

Afgørelsen kan udnyttes på egen risiko og regning, hvis der klages over den. Det er dog under forudsætning af, at andre nødvendige tilladelser er indhentet. Miljø- og Fødevareklagenævnet kan i særlige tilfælde afgøre, at godkendelsen ikke kan udnyttes før klagen er behandlet. Miljø- og Fødevareklagenævnet kan ændre eller ophæve kommunens afgørelse på baggrund af en klage.

Kommunens afgørelse kan også indbringes for domstolen. En retssag skal være anlagt inden seks måneder fra den dag, afgørelsen er offentliggjort.

Der er til enhver tid mulighed for aktindsigt i sagen jf. forvaltningsloven, offentlighedsloven og lov om aktindsigt i miljøoplysninger.

---

<sup>8</sup> Lov nr. 1572 af 20. december 2006 om miljøgodkendelse m.v. af husdyrbrug kap. 7 med senere ændringer.