

Tilslutningstilladelse

Tilladelse til afledning af spildevand fra virksomheden til offentlig kloak

FiskeTerminal Hirtshals - kassevaskeri

Norgeskajen 9, 9850 Hirtshals



Hjørring Kommune

Team Erhverv

Dato 25. oktober 2018

Sagsnr. 06.01.15-P19-4-18



Hjørring Kommune

Tilslutningstilladelse



Oversigt

Virksomhed

Navn: FiskeTerminal Hirtshals - Kassevaskeri
Adresse: Norgeskajen 9, 9850 Hirtshals
Telefon/e-mail: 96 56 50 00/ hirtshalshavn@hirtshalshavn.dk
Virksomhedens ejer: Hirtshals Havn
Ejendommens ejer: Hirtshals Havn
Drift/miljøansvarlig: Peter Ydesen
Matr. nr.: Horne By, Hirtshals – 123a, 123dr, 123dq
CVR.nr.: 25868455
P-nr.: 100826498
Listebetegnelse: E 60: Renserier og erhvervsmæssigt drevne vaskerier.

Vigtige datoer

Dato for tilladelsen: 25. oktober 2018
Klagefrist: 22. november 2018
Søgsmålsfrist: 25. april 2018

Sagsinfo

Tilsynsmyndighed: Hjørring Kommune
Sagsbehandler: Jane S. Uggerhøj
Sagsnummer: 06.01.15-P19-4-18

Kontakt

Hjørring Kommune: 72 33 33 33 / hjoerring@hjoerring.dk
Team Erhverv: 72 33 67 30 / teamerhverv@hjoerring.dk
Hjørring Vandsekskab: 38 41 28 28 / post@hjevand.dk
Vagttelefon: 20 90 83 35
Akut forurening: 1-1-2

Tilslutningstilladelse

• • •

Indholdsfortegnelse

Tilladelsen.....	3
Resumé.....	3
Afgørelse.....	3
Relevant lovgivning	4
Vilkår for tilladelsen.....	5
Generelle vilkår.....	5
Vilkår for indretning	5
Vilkår for Drift	6
Vilkår for kontrol og egenkontrol	7
Driftsjournal	8
Formelle oplysninger	9
Lovgrundlag.....	9
Høring	9
Klagevejledning	9
Underretning om afgørelsen:.....	10
Miljøteknisk beskrivelse og vurdering.....	11
Beliggenhed og kloaksystem	11
Overfladevand	11
Spildevandsmængder	11
Spildevandsgenererende aktiviteter	12
Renseforanstaltninger	13
Renseanlæggets processer.....	13
Egenkontrol og rapportering	14
Anvendelse af BAT.....	14
Samlet vurdering	15

1. Bilag til byggeansøgning
2. Ansøgning om tilslutningstilladelse
3. Afløbstegning - stueplan

Tilladelsen

Resumé

Virksomheden har med ansøgning af 28. marts 2018 ansøgt om tilslutningstilladelse i forbindelse med om- og tilbygning til Fiske Terminal Hirtshals. Supplerende oplysninger er sendt ind 20. juni 2018. Tilbygningen kommer til at indeholde et kassevaskeri for fiskekasser og lager til hhv. rene og urene fiskekasser. Ansøgningen indeholder desuden oplysninger om etablering af en 100 m³ saltvandsbeholder til rensning af fisk i eksisterende bygning, men kun som forberedelse for senere tilslutning. Saltvandstanken må således ikke tages i anvendelse på baggrund af denne tilslutningstilladelse.

Virksomhedens aktiviteter omfatter vask af fiskekasser. Vasken kommer til at foregå på et nyt anlæg til kassevask med doseringsanlæg, så der sikres en korrekt sæbekoncentration. Tilbygningen vil desuden indeholde velfærdsfaciliteter på et indskudt dæk/ 1. sal. Der vil fra velfærdsfaciliteterne komme sanitært spildevand, dette må ikke ledes gennem fedtudskiller og prøvetagningsbrønd. Sanitært spildevand skal ledes til den offentlige spildevandskloak, og der tages ikke yderligere stilling til det sanitære spildevand i denne tilslutningstilladelse. Virksomhedens processpildevand skal ledes gennem fedtudskiller og prøvetagningsbrønd, hvorefter det skal til den offentlige spildevandskloak. Denne tilslutningstilladelse omfatter processpildevand fra anlægget til kassevask og overfladevand fra de udendørs lagre. Derudover har virksomheden almindeligt overfladevand og sanitært spildevand.

Virksomheden er omfattet af listepunkt E 60 på bilag 1 til bekendtgørelse om brugerbetaling¹. Listepunktet omfatter Renserier og erhvervsmæssigt drevne vaskerier.

Afgørelse

Hjørring Kommune giver hermed FiskeTerminal Hirtshals - Kassevaskeri tilladelse til at aflede spildevand til det offentlige kloaksystem på de vilkår, der fremgår af denne tilladelse.

Tilladelsen er givet med grundlag i Miljøbeskyttelseslovens² kapitel 4 §28 stk. 3. De hovedhensyn, der har været bestemmende for afgørelsen, er, at:

Tilladelsen gives fordi Hjørring Kommune vurderer, at virksomheden har truffet de nødvendige foranstaltninger til at forebygge og begrænse forureningen ved anvendelsen af

¹ Bek. nr. 1475 af 12. december 2017 om brugerbetaling for godkendelse m.v. og tilsyn efter lov om miljøbeskyttelse og lov om husdyrbrug og anvendelse af gødning m.v.

² Lov nr. 358 om miljøbeskyttelse af 6. juni 1991 med senere ændringer

den bedste tilgængelige teknik (BAT), og dermed kan drives på stedet uden at påføre omgivelserne forurening, som er uforenelig med hensynet til omgivelsernes sårbarhed.

Relevant lovgivning

I det følgende gives en kort oversigt over miljømæssige regler, der er særligt relevant for virksomheden. Der er ikke tale om en fuldstændig liste, og virksomheden er til en hver tid selv forpligtiget til at sætte sig ind i miljøreglerne.

Virksomheden er desuden omfattet af bekendtgørelsen om brugerbetaling³ vedr. miljøtilsyn og miljøgodkendelse. Der kan læses mere om brugerbetaling på Miljøstyrelsens hjemmeside.

Kassevasken er desuden omfattet af tilsynsbekendtgørelsen⁴, hvilket bl.a. betyder at Hjørring Kommune vil komme på miljøtilsyn på virksomheden.

Hjørring Kommune har udarbejdet en forskrift om opbevaring af olie og kemikalier – herunder råvarer, halvfabrikata, færdigvarer og affald. Forskriften er et regelsæt, som har samme status som love og bekendtgørelser i forhold til virksomheder, der ikke skal have en miljøgodkendelse og ikke er reguleret af en branchebekendtgørelse.

Det understreges, at regler i gældende love, bekendtgørelser og kommunale regulativer altid skal overholdes. Også hvis disse er eller senere bliver skærpet i forhold til vilkårene i denne tilslutningstilladelse.

³ Bek. nr. 1475 af 12. december 2017 om brugerbetaling for godkendelse m.v. og tilsyn efter lov om miljøbeskyttelse og lov om husdyrbrug og anvendelse af gødning m.v.

⁴ Bek. nr. 1476 af 12. december 2017 om miljøtilsyn

Vilkår for tilladelsen

Generelle vilkår

1. Udledningen skal ske i overensstemmelse med oplysningerne i ansøgningsmaterialet, samt de krav, der fremgår af vilkårene. Der må ikke foretages ændringer i virksomhedens interne afløbssystem før Hjørring Kommune på skriftligt anmodning fra virksomheden har godkendt ændringerne.
2. Oplysninger om driftsuheld af betydning for spildevandsafledningen skal straks meddeles Hjørring Vandselskab. Dette kan gøres på det telefonnummer, der fremgår af side i. Har uheldet akut karakter skal der ringes 1-1-2. Der skal desuden efterfølgende sendes en orientering til Team Erhverv på teamerhverv@hjoerring.dk.
3. Alt sanitært spildevand skal samles med produktionsspildevandet *efter* fedtudskiller og prøvetagningsbrønd. Denne tilslutningstilladelse forholder sig ikke i øvrigt til det sanitære spildevand.
4. Der skal til enhver tid forefindes en opdateret kloakplan og et eksemplar af denne tilslutningstilladelse på virksomheden. Den ansvarlige for driften og de øvrige ansatte skal være bekendt med tilladelsens vilkår.

Vilkår for indretning

5. Alle afløb i rum hvor der forefindes flamingo og etiketter, skal være forsynet med riste eller sikurve i afløbene, hvor hul diameteren i sikurvene/ristene ikke må overskride 5 mm.
6. Processpildevandet skal passere en fedtudskiller inden afledning til offentlig kloak.
7. Der skal etableres en prøvetagningsbrønd⁵, som skal sikre, at det er muligt at udtage flowproportionale prøver af processpildevandet fra virksomheden. Prøvetagningsbrønden skal kobles på efter fedtudskilleren. Sanitært spildevand skal kobles på efter prøvetagningsbrønden.
8. Nye afløbsinstallationer skal udføres og dimensioneres i overensstemmelse med Dansk Ingeniørforenings norm for afløbsinstallationer⁶ samt DS/EN1825-2 (for fedtudskillere).
9. Arbejdet skal udføres af en autoriseret kloakmester. Efter arbejdet er udført, skal der indsendes kloakmestererklæring og relevant tegningsmateriale.

⁵ Analysefirmaer kan rådgive om udformning af prøvetagningsbrønden.

⁶ Norm for afløbsinstallationer, DS 432. Nye Fedtudskillere skal være typegodkendte og dimensioneret efter DS/EN 1825-2.

Vilkår for Drift

10. Ledningsevne måler/pH- meter skal kalibreres efter leverandørens anvisninger, således at doseringsanlægget sikrer en korrekt sæbekoncentration.
11. Under produktion og rengøring skal sikurve og riste i afløbene være på plads, og det opfangede affald skal bortskaffes som sådant.
12. Smeltevand fra optøning af is må ikke tilledes jord eller regnvandssystem, men skal ledes til den offentlige spildevandsledning.
13. Fiskekasserne på det udendørs lager må ikke indeholde næringsstoffer eksempelvis fiskerester, da området afleder overfladevand til havnen.
14. Virksomheden kan frit anvende vaskekemikalier eller rengøringsmidler der indeholder C-stoffer⁷, men skal begrænse brugen af A⁸- og B⁹-stoffer . Virksomheden skal løbende vurdere muligheden for at substituere A-stoffer med B eller C-stoffer, og skal på forlangende redegøre skriftligt for dette arbejde.

Virksomheden skal fremsende datablade for nye produkter, der ønskes taget i brug (hvis de indeholder A- eller B-stoffer). Herefter vil Kommunen tage stilling til om produkterne kan godkendes.
15. Fedtudskilleren skal tømmes, så fedtmængden ikke overstiger 70 % af opsamlingskapaciteten. Ellers skal udskilleren tømmes ved behov, dog minimum to gange årligt. Slamfanget skal tømmes samtidig med fedtudskilleren.
16. Forud for længerevarende perioder uden produktionen skal fedtudskilleren bundtømmes og fyldes med vand, således at der ikke henstår fedt og bundslam der kan størkne eller give anledning til lugtgener m.v.
17. Efter tømning af fedtudskilleren skal den fyldes med rent vand, således at spildevand ikke løber urensset igennem i første fase.
18. Mindst én gang årligt, og altid ved tømning når udskilleren er tom, skal den inspiceres visuelt for fejl og mangler.
19. Konstaterede fejl og mangler på fedtudskilleren skal virksomheden hurtigst muligt, og senest 14 dage efter inspektion, indberette til Hjørring Kommune sammen med en plan for udbedring.

⁷ C-stoffer har ikke egenskaber, der giver anledning til fastsættelse af grænseværdier i processpildevandet.

⁸ A-stoffer er uønskede i spildevandet. Det er som regel muligt at erstatte A-stoffer i produktionen eller begrænse udledningen af stofferne i processpildevandet til et minimum.

⁹ B-stoffer er stoffer, der ikke bør forekomme i store mængder i spildevandet, og der er fastsat lovmæssige grænseværdier for en række B-stoffer. Det er muligt at begrænse udledningen af B-stoffer ved at benytte bedst tilgængelig teknik (BAT).

Vilkår for kontrol og egenkontrol

20. Det afledte processpildevand skal ved tilslutning til offentlig kloak (uden fortynding fra andre spildevandsstrømme) overholde de angivne grænseværdier.

Tabel 1

	Parameter	Grænseværdi	Enhed	Analysemetode
1	Timeudledning	1	m ³ /time	
2	Årsudledning	500	m ³ /år	
3	pH	6,5-9		DS 287. Kontinuerlig logning i prøvetagningsdøgn
4	Temperatur	35	° C	Kontinuerlig logning i prøvetagningsdøgn
5	Olie/fedt	100	mg/L	DS/R 209
6	Klorid	1000	mg/L	DS 239/DS 249 DS/EN 10304
7	Total -N		mg/L	DS 221
8	Total -P		mg/L	DS 292
9	COD		mg/L	ISO 15705 eller Metodeblad M019
10	BI-5		mg/L	DS/EN 1899:1:95
11	Suspenderet stof	300	mg/l	DS/EN 872 / (DS 207)
12	Bundfald efter 2 timer	15	mg/l	DS 233

* Prøverne oplukkes efter DS 259

** Tilsigtet værdi som udtryk for det langsigtede mål for afledningen

21. Virksomheden skal få udtaget to årlige flowproportionale døgnprøver, hvor der måles på parametrene 2-12. Prøven skal afspejle virksomhedens daglige driftssituation.

22. Prøver skal udtages og analyseres af et akkrediteret laboratorium. Prøvetagning, forsendelse og analyser skal gennemføres efter de til enhver tid gældende normer¹⁰. Udgifterne hertil afholdes af virksomheden.

De i tabel 1 nævnte grænseværdier skal fremgå af analyseresultaterne.

23. Såfremt analyseresultaterne ikke overholder kravværdierne skal virksomheden efterfølgende fremsende analyseresultaterne, forslag til tilsynsmyndigheden om årsager til overskridelse samt en redegørelse om forureningsbegrænsende foranstaltninger, der skal sikre, at kravværdierne fremover kan overholdes. Dette skal ske inden en måned efter prøverne er udtaget, med mindre andet er aftalt med Hjørring Kommune.

24. Virksomheden skal på forlangende af Hjørring Kommune udtage supplerende spildevandsprøver til analyser, hvori der eventuelt kan indgå yderligere

¹⁰ Jf. Bek. nr. 974 af 27. juni 2018 om kvalitetskravkrav til miljømålinger, samt Miljøstyrelsens Referencelaboratoriums metodeblade.

analyseparametre end opgivet i tabel 1. Analyseresultatet skal sendes til Hjørring Kommune. Kommunen kan maksimalt forlange 1 supplerende prøve om året (kalenderåret).

Driftsjournal

25. Virksomheden skal kunne forevise dokumentation for oplysningerne i tabel 2:

Tabel 2: driftsjournaloplysninger

	Kontroltype	Hyppighed
Vandforbrug	Aflæsning	Noteres månedligt. Fremvises på forlangende.
Vaskede fiskekasser	Antal	Noteres månedligt. Fremvises på forlangende.
Måleudstyr	Kalibrering	Noteres hver gang. Fremvises på forlangende.
Rengøringsmidler	Årsforbrug Datablade	Opgøres årligt. Fremvises på forlangende.
Prøveudtagning	Analyserapporter - spildevand	Analyser sendes til Hjørring kommune. Ved overskridelser fremsendes redegørelse, jf. vilkår 23
Fedtudskiller	Aftale med tømningsfirma Kvittering for kontrol og tømning	Noteres hver gang. Fremvises på forlangende.
Driftsuheld & forstyrrelser	Beskrivelse af problem og fremtidig fremgangsmåde for at undgå samme type uheld	Noteres hver gang. Fremvises på forlangende.

Dokumentationen skal opbevares i mindst 6 år og være tilgængelig for tilsynsmyndigheden.

Formelle oplysninger

Lovgrundlag

- Miljøbeskyttelseslovens kapitel 4, §28 (Lov nr. 358 af 6. juni 1991 med senere ændringer)
- Bek. 153 af 25-02-2016 om spildevandstilladelser m.v. efter miljøbeskyttelseslovens kapitel 3 og 4
- Vejledning nr. 2, 2006 om Tilslutning af industrispildevand til offentlige spildevandsanlæg.
- Vejledning nr. 11058 af 1999 til bekendtgørelse om spildevandstilladelser mv. efter miljøbeskyttelseslovens kapitel 3 og 4.

Høring

Udkast til tilslutningstilladelse var fra d. 27. august 2018 i høring hos Hjørring Vandselskab, virksomhedens rådgiver Lønborg og virksomheden selv. De sidste bemærkninger kom ind d. 5. oktober 2018. Virksomheden selv og rådgiver havde ingen bemærkninger. Hjørring Vandselskab havde bemærkninger vedr. et rengøringsmiddel og oplysninger om hvilket materiale fiskekasserne er lavet af. Bemærkningerne blev viderebragt til virksomheden og er efterfølgende skrevet ind i tilslutningstilladelsen.

Klagevejledning

Ansøger selv kan klage¹¹ over denne afgørelse til Miljø- og Fødevareklagenævnet. Det samme kan enhver, der har væsentlig, individuel interesse i sagen, samt en række foreninger og organisationer m.v. Klagen skal være modtaget senest 22. november 2018 kl. 23.59.

Klagen skal indsendes digitalt til Hjørring Kommune via Miljø- og Fødevareklagenævnets klageportal. Klageportalen findes på www.borger.dk og www.virk.dk. En klage er indgivet, når den er tilgængelig for Hjørring Kommune i klageportalen.

Nævnet skal som udgangspunkt afvise en klage, der kommer uden om Klageportalen. Miljø- og Fødevareklagenævnet opkræver et gebyr for at klage. Gebyrets størrelse kan ses på www.borger.dk og www.virk.dk.

Afgørelsen kan udnyttes på egen risiko og regning, hvis der klages over den. Det er dog under forudsætning af, at andre nødvendige tilladelser er indhentet. Miljø- og Fødevareklagenævnet kan i særlige tilfælde afgøre, at godkendelsen ikke kan udnyttes før klagen er behandlet. Miljø- og Fødevareklagenævnet kan ændre eller ophæve kommunens afgørelse på baggrund af en klage.

¹¹ Lov nr. 358 af 6. juni 1991 om miljøbeskyttelse kap. 11. med senere ændringer

Kommunens afgørelse kan også indbringes for domstolen. En retssag skal være anlagt inden seks måneder fra den dag, afgørelsen er offentliggjort.

Der er til enhver tid mulighed for aktindsigt i sagen jf. forvaltningsloven, offentlighedsloven og lov om aktindsigt i miljøoplysninger.

Underretning om afgørelsen:

Ud over offentliggørelsen på kommunens hjemmeside får følgende virksomheder, organisationer og foreninger i henhold til Miljøbeskyttelsesloven direkte besked om afgørelsen:

Aktive fritidsfiskere i Danmark	Sovejen6@anarki.dk
Danmarks fiskeriforening	mail@dkfisk.dk
Danmarks Idrætsforbund	dif@dif.dk
Danmarks Naturfredningsforening	Dnhjoerring-sager@dn.dk
Danmarks Sportsfiskerforbund	post@sportsfiskerforbundet.dk
Dansk Sejlunion	ds@sejlsport.dk
DOF (Dansk Ornitologisk Forening)	Dof@dof.dk
Embedslægen Nord	senord@sst.dk
Ferskvandsfiskeriforeningen for Danmark	nb@ferskvandsfiskeriforeningen.dk
Friluftsrådet	vendsyssel@friluftstraadet.dk
Greenpeace	info.dk@greenpeace.org

Miljøteknisk beskrivelse og vurdering

Nedenstående miljøtekniske beskrivelse er en sammenskrivning af oplysninger fra fremsendt materiale/ansøgning. Virksomheden har samtidig med tilslutningstilladelsen søgt om byggetilladelse og har i den forbindelse indsendt et bilag til byggeansøgningen indeholdende relevante oplysninger i forhold til virksomhedens overflade- og spildevand. Dette bilag og ansøgning om tilslutningstilladelse findes som bilag 1 og 2.

Oplysningerne, som er sammenfattet i nedenstående beskrivelse og vurdering, er lagt til grund for tilladelsens vilkår, og ændringer vil kunne medføre krav om revideret tilslutningstilladelse.

Beliggenhed og kloaksystem

Virksomheden er beliggende på Hirtshals Havn, der er separat kloakeret. Virksomhedens sanitær- og processpildevand skal således ledes til spildevandsledningen, så det ledes til Hirtshals Renseanlæg for yderligere rensning. Virksomhedens tag- og overfladevand skal ledes til regnvandskloak, hvor det efterfølgende ledes til havnebassinet. Hjørring Vandselskab står for anvisning af de specifikke punkter for tilkobling.

Virksomhedens afløbsforhold, fremgår af bilag 3. Tilslutningen til kloak sker på Norgeskajen. Målebrønd til udtagning af flowproportionale døgnprøver findes ligeledes på Norgeskajen og er placeret efter fedtudskilleren og inden der ledes sanitært spildevand til spildevandsledningen. Fedtudskilleren er dimensioneret til de faktiske forhold, med de relevante brønde for at sikre rensning af det afledte spildevand. Der er stillet krav til at der skal kunne udtages flowproportionale prøver fra prøvetagningsbrønden. Disse foranstaltninger er med til at sikre god rensning og mulighed for at udtage repræsentative prøver af processpildevandet.

Overfladevand

Der er tale om et større befæstet areal, hvor der afledes overfladevand fra. I den sydøstlige ende af bygningen bliver der etableret et lager til urene fiskekasser. Der er desuden etableret lagerplads indendørs til både rene og urene fiskekasser. Der er i vilkår 12 stillet krav om, at der ikke må ledes optøet is i regnvandskloak. Det betyder i praksis, at hvis der kommer fiskekasser der indeholder is, da skal de placeres i de indendørs lagre, hvor vandet ledes til spildevandskloak. Der er desuden i vilkår 13 stillet krav til, at der ikke må ledes næringsstoffer til havnen. Det betyder, at der ikke må ledes rester fra fisk til havnebassinet. Det vand der ledes til havnebassinet skal ligne andet tag- og overfladevand. Det forventes i øvrigt, at det primært vil være vejstøv fra transport af fiskekasserne der kan ledes med evt. regnvand til regnvandskloak og i sidste ende til havnebassinet.

Spildevandsmængder

Spildevandsmængden fra Kassevasken er oplyst til maksimalt at være 450 m³/år med en gennemsnitlig døgnmængde på 1 m³. Der er desuden oplyst, at den maksimale time mængde er 1 m³. Baggrunden for dette mindre vandforbrug skyldes, at vandet cirkuleres og genbruges. Det oplyses fra ansøger, at der genbruges vand, hvilket er at betegne som BAT ("bedst tilgængelige teknik"). Det er ligeledes BAT, at der benyttes doseringsanlæg for at sikre den rette dosering af sæbe til anlægget.

Den årlige mængde af sanitært spildevand er estimeret til at være 50 m³/år.

Hjørring Kommune vurderer, at mængden af spildevand fra virksomheden kan håndteres i den tilhørende offentlige kloakledning og Hirtshals renseanlæg. Der stilles derfor vilkår om max-grænser for flow og årsafledning, således at denne kapacitet ikke overskrides. Vilkårene er ikke blevet skærpet i forhold til det der er ansøgt om.

Spildevandsgenererende aktiviteter

Virksomhedens primære opgave er at modtage brugte fiskekasser. Virksomheden oplyser, at kasserne er lavet af HDPE (High Density PolyEthylene). Virksomheden skal så rengøre kasserne, så de er klar til at opbevare fødevarer igen. Rengøringen foregår i en ny kassevaskemaskine, der bliver sat ind i forbindelse med denne tilbygning. Vandet til maskinen vil blive cirkuleret og genbrugt for at mindske forbruget af vand. Kassevaskemaskinen bliver udstyret med CIP, der måles på ledningsevne/pH for at sikre korrekt dosering af sæbe.

Virksomheden oplyser i ansøgningsmaterialet, at de ønsker at benytte produktet CIP Alka 95. Produktet er stærkt basisk og må derfor ikke udledes ufortyndet til vandmiljø eller lignende. Produktet indeholder desuden tetranatrium - EDTA 1-5 %. Virksomheden anvender desuden en skumdæmper kaldet Game Antifoam 51, som ifølge sikkerhedsdatabladet er baseret på silikone. Virksomheden oplyser efter korrespondance med Hjørring Kommune, at de vil arbejde på at finde et mere miljøvenligt alternativ til CIP Alka 95.

Hjørring Kommune har forholdt sig til det vurderingsværktøj, som er udgivet af miljøstyrelsen i vejledning om tilslutning. Her vurderes kemikalier så som rengøringsmidler ud fra deres toksicitet og nedbrydelighed, og inddeles i tre kategorier:

A-stoffer, som er helt uønskede i spildevand, fordi de er meget giftige og svære at nedbryde i vand.

B-stoffer, som er knap så giftige, men stadig svært nedbrydelige, og hvor der derfor er fastsat grænseværdier, og

C-stoffer, som er let-nedbrydelige og/eller ugiftige, og som frit kan benyttes i henhold til produktvejledninger.

De to nævnte produkter indeholder ikke A-stoffer, men kun B-stoffer. Hvis det er/bliver muligt at udskifte produkterne til C stoffer vil det være at foretrække på sigt.

De rene kasser opbevares på et lager på virksomheden indtil de skal bruges på ny. Lager til fiskekasser, både brugte og rene, udgør en stor del af virksomhedens areal. Kassevaskeriet vil blive betjent af maks. 3-4 personer.

I ansøgningsmaterialet er det oplyst, at der skal være en underjordisk beholder på 100 m³ til saltvand. Hjørring Kommune har i forbindelse med ansøgning om tilslutningstilladelsen spurgt ind til adskillige oplysninger omkring saltvandstanken. Tilbage meldingen var, at "Den underjordiske saltvandstank er ikke en del af dette projekt, men kun forberedelse for senere tilslutning. Hirtshals Havn vil ansøge om tilslutningstilladelse for saltvandstanken,

når den skal tages i brug/ anvendelse". Hjørring Kommune har således ikke stillet vilkår vedrørende saltvandstanken i denne tilslutningstilladelse. Der er i byggetilladelsen stillet krav om at tanken ikke må tages i brug end ikke fyldes. En ibrugtagning af tanken vil kræve en ansøgning fra Hirtshals havn.

Virksomheden er omfattet af "Forskrift for opbevaring af olie og kemikalier – herunder råvarer, halvfabrikata, færdigvarer og affald". Det betyder bl.a. at deri forskriften er stillet krav til at der ikke må ske forurening af kloak ved spild. Der henvises således til denne forskrift, da det er den størstedelen af Hjørring Kommunes virksomheder er omfattet af (det fremgår af forskriften hvilke virksomheder der ikke er omfattet). Det vurderes således at det ikke er nødvendigt at stille yderligere vilkår ang. opbevaring for at beskytte kloak, renseanlæg og recipient.

Renseforanstaltninger

Der etableres en fedtudskiller med slamfang til at rense spildevandet for det animalske olie/ fedt der aflejres fra fiskene på kasserne. Ansøger har indsendt en korrektion i forhold til ansøgningsmaterialet, så det i stedet er en Wavin NS4 med slamfang NS100 der etableres. Korrektionen skyldes en beregningsfejl i dimensioneringsgrundlaget. Det er oplyst, at der forventes et restprodukt på 3-5 tons fedtkager, som vil blive afleveret hos Grøngas Hjørring A/S.

Der er i ansøgningsmaterialet ikke blevet oplyst om, at der etableres alarm på fedtudskilleren. Der er stillet vilkår om at fedtmængden i udskilleren ikke må overstige 70% af opsamlingskapaciteten. Der er desuden stillet krav om minimum to tømninger om året, hvor slamfanget skal tømmes samtidig. Det er svært at vurdere på nuværende tidspunkt hvor meget fedt der bliver ledt til udskilleren og dermed hvor ofte udskilleren skal tømmes. De 70 % i opsamlingskapacitet skal overholdes og kan medføre at der skal tømmes mere end de nævnte to gange om året. Fedt der henstår over længere tid kan give anledning til lugt, se vilkår 15 og kan således også udløse et behov for tømning.

Kravet om ikke at overstige 70 % af opsamlingskapaciteten er stillet for at sikre funktionen af fedtudskilleren. Fedtudskillerens funktion er vigtigt, da det er her fedt/olie skal aflejres, inden det kommer i de offentlige kloakledninger og til slut på renseanlægget. En stor del af fiskeindustrien på Hirtshals Havn er koblet på en speciel ledning til industrispildevand. Det er ikke tilfældet for kassevasken, hvis spildevand i stedet vil blive behandlet sammen med de øvrige spildevandsstrømme fra Hirtshals. Derfor er korrekt vedligehold og tømning af fedtudskilleren essentiel for ikke at belaste ledningsnettet unødigt.

Ydermere stilles vilkår til spildevandets maksimale indhold af bundfald og suspenderet stof. Grænseværdierne er sat ud fra Miljøstyrelsens vejledning. Virksomhedens processpildevand ledes gennem fedtudskiller med slamfang, hvor indholdet af bundfældeligt- og suspenderet stof vil falde. Det forventes, at med disse tiltag vil virksomhedens spildevand være i stand til at overholde de stillede vilkår.

Renseanlæggets processer

Virksomhedens spildevand ledes til Hirtshals renseanlæg som renser spildevandet. Spildevandets indhold af organisk materiale og næringsstoffer er netop dét et renseanlæg er bygget til at mindske før spildevandet ledes til recipient. Hjørring Kommune vurderer, at

reanseanlægget har kapacitet til at håndtere mængden, og at forholdet mellem let- og tungt omsætteligt materiale i spildevandet ikke udgør nogen risiko for reanseanlæggets processer. Der stilles således ikke krav om analyser for nitrifikationshæmning i egenkontrolprogrammet.

Virksomheden håndterer ting til brug i fødevarerindustrien, og håndterer ikke stoffer, som vurderes at kunne have en negativ effekt på reanseanlæggets slam eller muligheden for at anvende dette slam til for eksempel jordbrugsformål. Hirtshals Renseanlæg leder rensset vand til Skagerak via en udløbsledning vest for Hirtshals.

Egenkontrol og rapportering

Der stilles krav om at virksomheden skal få udtaget egenkontrolprøver af spildevandet to gange årligt før udledning til offentlig kloak.

Prøverne skal give en indikation af spildevandets sammensætning og koncentration, og, om grænseværdierne overholdes. Grænseværdierne er sat ud fra de faktiske forhold og hvordan de øvrige virksomheder i området reguleres.

Der er ikke sat grænseværdier for COD, BI-5, total -N og total -P, da de skal bruges af Hjørring Vandselskab til beregning af om de er omfattet af særbidrag. Virksomheden har mulighed for at udtage yderligere analyser, hvis de ønsker det. Hvis virksomheden ikke bliver omfattet af særbidrag kan det være en mulighed at lade disse vilkår udgå efter en årrække. Virksomheden er da velkommen til at kontakte Hjørring Kommune. Ved yderligere spørgsmål vedrørende særbidrag, kontakt da Hjørring vandselskab.

Frekvensen for prøvetagning er stillet ud fra Miljøstyrelsens anbefalede frekvens til virksomheder med særlige forhold med en mindre mængde spildevand. Her er der valg at stille krav om det mindste antal analyser, altså to. Det gøres ud fra en forventning om at udledningen ikke vil ændre sig væsentligt over året og de to prøver således bør være relativt ens i sammensætning. Virksomheden bruger B-stoffer, da nogle af deres rengøringsmidler til kassevasken er B-stoffer, hvilket er en central komponent i virksomhedens drift. Der bruges ikke A-stoffer på virksomheden.

Driftsjournal

Der stilles vilkår om at der skal føres driftsjournal, som skal indeholde oplysninger til brug for tilsynsmyndighedens løbende vurdering af forhold med tilknytning til spildevandet. Der er ikke krav om at journalen skal være et samlet dokument, eller at der skal indsendes oplysninger årligt til tilsynsmyndigheden, men oplysningerne skal kunne gives straks, når tilsynsmyndigheden efterspørger dem.

Anvendelse af BAT

Miljølovgivningen indeholder et generelt krav om, at spildevand, som tilsluttes offentlig kloak, skal håndteres ved kilden ved anvendelse af bedste tilgængelig teknik (BAT).

BAT betyder, at spildevandsafledningen – herunder organisk stof, næringsstoffer, og miljø- og sundhedsskadelige stoffer skal reduceres mest muligt ved kilden (substitution, ændring

af arbejdsgange, opsamling, rensning). Den optimale løsning for den specifikke lokalitet findes gennem en teknisk, økonomisk og miljømæssig vurdering.

Virksomhed recirkulerer som tidligere deres vand for at genanvende det og benytter sig af et CIP anlæg for at sikre den korrekte dosering af sæbe. De har desuden etableret fedtudskillere til at fjerne animalsk olie/ fedt fra fiskene inden det ledes til offentlig kloak.

Hjørring Kommune vurderer, at virksomheden herved håndterer produktion og spildevand ved anvendelse af BAT.

Samlet vurdering

Hjørring Kommune vurderer, at spildevandet i mængder og indholdsstoffer ligger inden for rammerne af spildevandsplanen, og det tilhørende renseanlægs kapacitet, og ikke udgør en risiko for kloaknet, renseanlæg eller personer forbundet med driften af disse.

Hjørring Kommune har i vurderingen af spildevandet fra Fisketerminal Hirtshals - Kassevaskeri taget hensyn til spildevandets mængde og indholdsstoffer, og disses betydning for blandt andet kloaksystemet, renseanlæggets processer, slam og personale, og for de vandområder, der efterfølgende modtager rensset spildevand.

Vurderingerne baseres på Miljøstyrelsens tilslutningsvejledning¹².

Kravene i tilladelsen er generelt fastsat under hensyntagen til virksomhedens tekniske og økonomiske muligheder for at mindske uønskede stoffer i spildevandet. Dette gøres ved at bruge de bedste tilgængelige teknikker og udstyr, herunder reduktion, substitution og lokal rensning. Det vurderes, at virksomheden anvender BAT.

¹² Miljøstyrelsens vejledning nr. 2, af 10. juli 2006 om "Tilslutning af industrispildevand til offentlige spildevandsanlæg.

BILAG TIL BYGGEANSØGNING**FiskeTerminal Hirtshals – Kassevaskeri**

Adresse: Norgeskajen 9, 9850 Hirtshals
Ejendomme: Ejendomsnr.: 001142
Matrikler: Horne By, Hirtshals - 123a, 123dr, 123dq

ANDRAGENDE

På vegne af bygherren/ejendommens ejer, Hirtshals Havn, anmodes hermed om tilladelse til opførelse af en tilbygning til, samt en ombygning af, FiskeTerminal Hirtshals.

Tilbygningen etableres i forlængelse af eksist. FiskeTerminal Hirtshals, på arealet umiddelbart sydøst for FiskeTerminal Hirtshals.

Tilbygningen består af en forlængelse af eksist. FiskeTerminal, på ca. 1.079 m² i grundplan, svarende til at bygningen forlænges med ca. 44 m.

Tilbygningen udføres som et kassevaskeri for fiskekasser, indeholdende:

- Rum med lager for urene kasser samt kassevaskeri.
- Rum med lager for rene kasser.
- Underjordisk saltvandsbeholder på ca. 100 m³, med saltvand til rensning af fisk i eksisterende bygning.

Desuden tilbygges et udendørs åbent område, som lager for urene kasser, på ca. 628 m². Lageret udføres yderligere i forlængelse af tilbygningen mod sydøst

Ombygning af den eksist. FiskeTerminal, består af inddragelse af eksist. kasselager i FiskeTerminalens sydøstlige ende, i den ny tilbygning, som udføres som sammenhængende rum.

Desuden etableres en 1. sal, på ca. 50 m², til velfærdsfaciliteter, i eksist. kasselager, på et indskudt dæk. Der etableres en trappe til 1. salen.

Velfærdsdelen indeholder spiseplads, toilet og baderum, garderobe samt et kontor.

Eksisterende rum under 1. salen etableres som et rum for truckopladning.

Kassevaskeriet og velfærdsfaciliteterne vil blive benyttet af maks. 3-4 personer.

Beskrivelse af det påtænkte byggeri fremgår af vedlagte tegningsmateriale samt iht. nedennævnte beskrivelse.

Overordnet ansøges om udførelse af følgende arbejder

- Tilbygning på 1079 m², med kassevaskeri og lager for urene og rene kasser, samt 100 m³ underjordisk saltvandsbeholder.
- Tilbygning på 628 m², med udendørs urent kasselager.
- Ombygning af eksist. kasselager, til rum for truckopladning, samt 50 m² velfærdsfaciliteter på 1. sal med spiseplads, toilet og baderum, garderobe samt et kontor.
- Inddragelse af eksist. kasselager i den ny tilbygning.

Jf. det vedlagte materiale.

Bygningsreglement

Der søges om byggetilladelse i henhold til bygningsreglement BR15.

Matrikulering

Tilbygningen opføres på følgende matrikler:
Horne By, Hirtshals - 123a, 123dr og 123dg.

Matriklerne er pt. under sammenlægning til én samlet matrikel.

Arealopgørelse

Etageareal i eksisterende FiskeTerminal: ca. 6476 m²

Ændring i arealer:

- | | |
|--|-------------------------|
| - Tilbygning med kassevaskeri og lager for rene/urene kasser | ca. 1079 m ² |
| - Ombygning med velfærdsfaciliteter på 1. sal | ca. 50 m ² |
| - Udendørs urent kasselager | ca. 628 m ² |
| - Underjordisk saltvandsbeholder | ca. 100 m ³ |

Samlet etageareal efter ombygning/tilbygning: ca. 7605 m²

Nedrivningsarbejder

De eksisterende bygninger, som befinder sig på en del af området hvor tilbygningen skal være, matrikel 123dr og 123dq, er pt. under nedbrydning, og hører ikke under denne ansøgning.

Facader

Udføres i betonelementer.

Udvendig udseende og geometri som eksisterende bygning.

Der etableres vinduer i nordøst-facade for dagslystilgang ved kassevaskeriet.

Der etableres 1 port i nordøst-facaden, samt 3 porte i sydøst-gavlen. Størrelse som eksist. porte.

Der etableres 1 ny dør i eksist. nordøst-facade, som adgang til 1. sal med velfærdsfaciliteter.

Der etableres 1 nyt vinduesparti i eksist. nordøst-facade, til vinduer ved nyt kontor og spiseplads på 1. sal.

Udhæng etableres som eksisterende, med stort udhæng over aktionskajen mod sydvest.

Tag/lofter

Tag udføres i beton med TTS-elementer/vaffelplader med tagpap, som eksisterende bygning.

Der etableres ovenlys over hele tilbygningen, heraf delvist som brandventilation.

Der opsættes ingen lofter, dog undtaget over 1. sal med velfærdsfaciliteter, hvor loft udføres som et let selvbærende loft med troldektplader.

Gulve

Gulv udføres som betongulve med fald mod slidsrender langs facader, som eksist.

Etagedæk under 1. sal med velfærdsfaciliteter, udføres som huldæk med isolering og beton med gulvvarme.

Vægge

Indvendige vægge udføres i beton. Nederste 2 m males med skimmelhæmmende maling, resterende males hvidt.

Vægge på 1. sal ved velfærdsfaciliteter udføres som lette gipsvægge.

Trappe til 1. sal med velfærdsfaciliteter udføres i beton.

Kloak

Der etableres nye kloakinstallationer.
Se i øvrigt vedlagte tegn. nr. (52) 3.1 og (52) 3.2

Fundering

Facaden mod sydvest mod auktionskajen, pælefunderes som eksisterende bygning, for ikke at belaste kajspunsene. Herunder sikres det at ankre m.m. fra kajen ikke beskadiges under arbejdet.

Den øvrige bygning udføres med normal fundering.
Se i øvrigt vedlagte tegn. nr. (12) 3.1.

Brand

Den del af eksisterende bygning (kasselager modul 39-43 på tegn. nr. 20) som sammenbygges til et sammenhængende rum med tilbygningen, er omkranset af BS-60 brandvæg mod den øvrige eksisterende bygning, og tilbygningen er derved brandmæssigt afskilt fra den øvrige del af den eksisterende bygning.

1. salen med velfærdsfaciliteter, adskilles fra de omkringliggende rum med BS-60 konstruktioner.

Der etableres redningsåbninger fra 1. sal, i vinduerne i nordøst-facaden.
Trappen ned fra 1. sal er ligeledes adskilt fra de øvrige rum med BS-60 konstruktioner, dør ind til kassevaskeri i tilbygningen udføres som BD-30.

Alle bærende og afstivende konstruktioner udføres som BS-60.

Der udføres brandventilation via ovenlys, på i alt 24 m² aerodynamisk areal, aftalt med Jørgen Pedersen fra Beredskabet.
Erstatningsluft kommer fra i alt 5 porte.

Der etableres brandskabe og slangevindere iht. tegning (59) 3.1.

Opvarmning

1. sal med velfærdsdelen opvarmes til 20°C, mens tilbygningen og tilstødende rum i eksist. bygning, opvarmes til frostfri, med fjernvarme.

Udendørs urent kasselager

Det udvendige lagerområde udføres med 2,5 m høje betonelementer, med adgang via 3 gitterskydeporte og 2 gitterlåger.

Lysmast

En eksisterende lysmast, som i dag oplyser området sydøst for FiskeTerminalen, flyttes med ud for enden af det udendørs urent kasselager.

Bilag: Vedhæftet tegninger til ansøgningen.

Arkitekttegninger:

- 20 Plan, tilbygning
- 21 1. salsplan, tilbygning
- 30 Snit A-A
- 31 Snit B-B
- 32 Snit C-C
- 33 Snit E, F og G
- 40 Fremtidige facader
- 90A Fremtidig situationsplan

Ingeniørtegninger:

- (12) 3.1 Fundamentsplan
- (52) 3.1 Afløb – stueplan
- (52) 3.2 Afløb 1. sal
- (59) 3.1 VVS-installationer - stueplan

Her kan du søge Team Erhverv i Hjørring Kommune om tilslutning af industri- eller processpildevand til offentlig kloak

Blankethistorik

Dato	Beskrivelse	Notat
28-03-2018 08:27	Udfyldt af Vibeke Bayer Olesen	

Oplysninger om ansøger

Hvem udfylder ansøgningsskemaet

Vibeke Bayer Olesen - VBO

Din e-mail (dig som udfylder skema)

vbo@loenborg.as

Hvem skal have tilslutningstilladelsen?

CVR-nummer

25868455

Produktionssted

1008246498

Virksomhedsnavn

Hirtshals Havn

Binavn(e)

Adresse

Norgeskajen 11, 9850 Hirtshals

Telefonnummer

96565000

E-mail

Hirtshalshavn@hirtshalshavn.dk

Virksomhedens kontaktperson

Fornavn

Peter

Efternavn

Ydesen

E-mail adresse

P.Ydesen@hirtshalshavn.dk

Telefonnummer

96565005

Sammenhæng med byggesag

Søges tilslutning til kloak i sammenhæng med byggeri?

Tilbygning til eksisterende bygning/virksomhed

Har du et byggesagsnummer?

02.34.02-G01-109-18

Regnvand og Sanitært spildevand

Sanitært spildevand - årlig mængde (i m3)

m3 50,00

Tag- og overfladevand - areal der afvandes (i m2)

m2 1700,00

Hvad er sanitært spildevand?

Sanitært spildevand kommer fra toiletter, bade, køkken og velfærdsfaciliteter, og kan dermed indeholde afføring fra mennesker. Det bør derfor kun blandes sammen med virksomhedens øvrige spildevand lige før den samlede udledning kobles på den offentlige kloak.

Hvorfor er arealet vigtigt?

Hjørring Kommune bruger arealets størrelse og en standard-værdi for den årlige regnvandsmængde pr arealenhed til at beregne den gennemsnitligt forventede regnvandsafledning.

Særlige aktiviteter

Udledes kølevand?

Nej

Udledes vand fra vaskeplads?

Nej

Øvrigt processpildevand

Processpildevand - maks årlig mængde (i m3)

m3 450,00

Processpildevand - maks døgn mængde (i m3)

m3 1,00

Processpildevand - gns. døgn mængde (i m3)

m3 1,00

Processpildevand - maks time mængde (i m3)

m3 1,000

Nærmere beskrivelse af hvor spildevandet opstår

Spædevand til kassevaskemaskine, Gulvvask

Spildevandets indholdsstoffer

Radioaktive stoffer

Nej

Tungmetaller

Nej

Organiske opløsningsmidler

Nej

Mikroorganismer

Nej

Mineralisk olie / benzin /diesel

Nej

Animalsk/Vegetabilsk olie eller fedt

Ja

Hvilke olie/fedt-produkter?

Animalsk olie / Fedt fra fisk

Syre eller base

Nej

Klorid (salt)

Ja

Hvilken type salt er der tale om?

Havvand

Er der taget spildevandsprøver?

Nej

Ingen analyser af spildevandet

Vær opmærksom på, at der normalt kræves prøver af spildevandet i forbindelse med tilladelser. De skal give information om niveauet af indholdsstoffer og normale måleparametre så som bundfald, suspenderet stof, temperatur og pH. Sagsbehandler vil kontakte dig for at fortælle om, hvordan sådanne prøver skal tages, og hvad der skal analyseres for.

Er der andre typer indholdsstoffer?

Nej

Er der prøvetagningsbrønd/målebrønd

Ja

Placering af prøvetagningsbrønd

Husk at få placeringen af prøvetagningsbrønden med på den afløbsplan, du skal vedhæfte sidst i denne ansøgning.

Renseprocesser og renseudstyr

Hvilke renseforanstaltninger har virksomheden selv?

Fedtudskiller

Yderligere dokumentation

Når vi tager din ansøgning op til sagsbehandling vil vi ofte bede om yderligere oplysninger på renseforanstaltningerne. Hvis der fx. er tale om fedt- eller oliebenzinudskiller, vil du blive bedt om information om udskillerens nominelle størrelse (NS = dét flow den tackler i l/s) opsamlingskapacitet og bagvedliggende beregning på dimensioneringen. Du kan vedhæfte oplysningerne nederst i ansøgningen, men du kan også vente og høre hvilke specifikke oplysninger, der efterspørges.

Opstår der restprodukter (fx. slam, fedtkager eller andet) fra renseprocessen?

Ja

Hvilken type restprodukt fremkommer?

Fedtkager

Hvor meget bortskaffes?

årligt 3-5 tons fedt

CVR-nummer

26114179

Produktionssted

1008527918

Virksomhedsnavn

GRØNGAS, HJØRRING A/S

Adresse

Grøngasvej 13, 9760 Vrå

Vedhæft afløbsplan

(52) 3.1.pdf

Vis dokument 

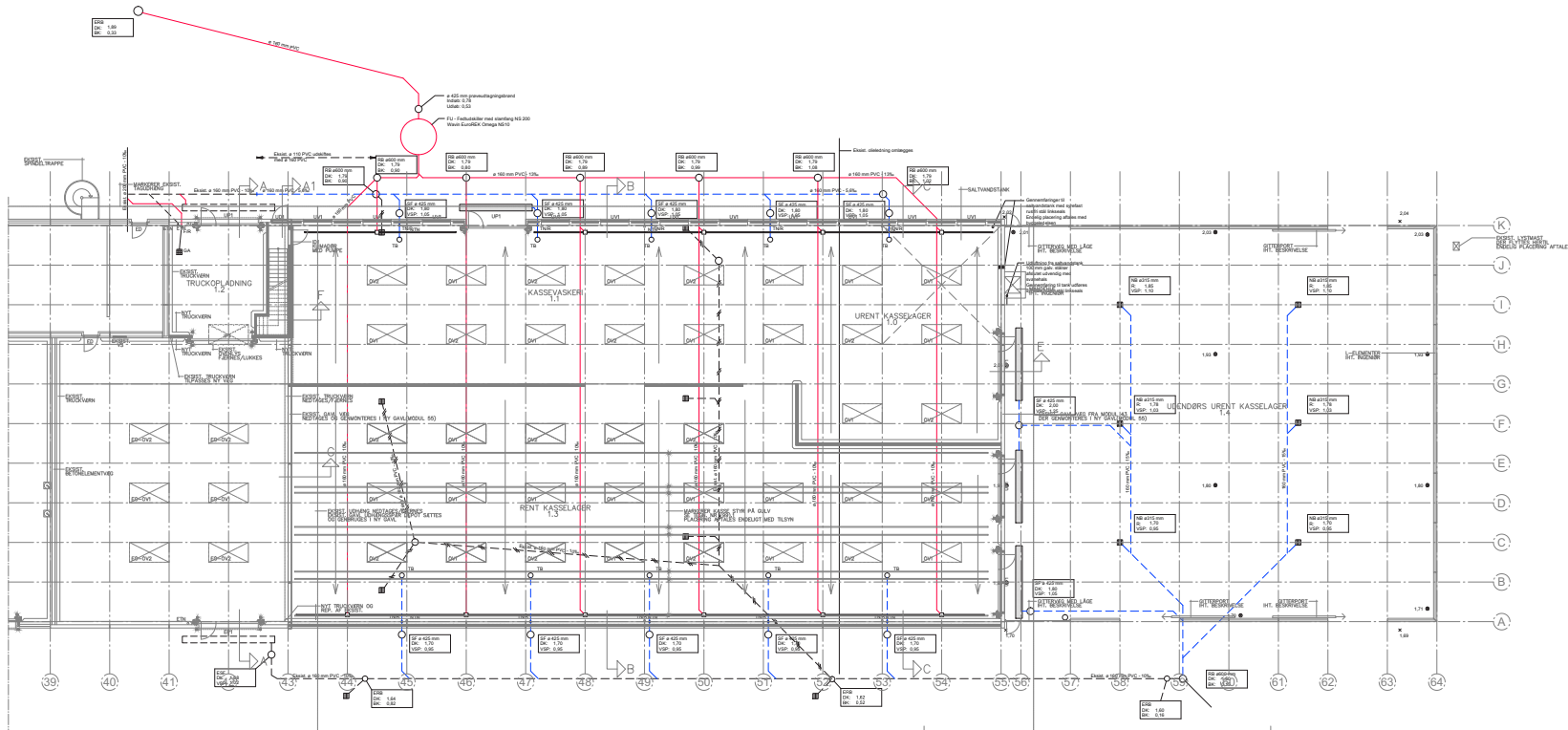
Vedhæft spildevandsanalyser

Der er intet vedhæftet dokument

Vedhæft andre dokumenter

Der er intet vedhæftet dokument

Ø 100 mm PVC
Dk. 1.10
Dk. 1.10



NOTE:
 Alle englene dimensioner er handelsdimensioner.
 Koter er angivet i m i forhold til D.N.N.
 Eksist. brende tilpasses hældningstilstand.
 Alle ubenyttede gulvbrændeledninger er af 100 mm PVC - min. 10%. Dog i udfaldssituationer af 110 mm PVC - 20%.
 Alle brænder under bygning er af 80.
 Alle ubenyttede regnvandsledninger er af 110 mm PVC - min. 15%.
 Hvor ledninger passerer gennem fundamenter, skal der anvendes brenninger.
 Eksist. brændeledninger er indtegnet til orientering.
 Nødvendig afledning skal angives hvis der foretages forandringer.
 Rensningsbrænde tilpasses hældningstilstand.

- SYMBOLER:**
- Splidrensledning
 - Regnvandsledning
 - Eksist. Kloabelledning
 - Eksist. Kloabelledning der færdig, indt. tilsvarende brænde m.m.
 - Støvrør med udløbshuk og P-værdi.
 - Isvandsvandsværdi med støvrør.
 - Gulvflak med værdi.
 - Rensningsbrænde med værdi og 70 l. sandfang
 - Støvrør med udløbshuk og P-værdi.
 - Eksist. kote
 - Færdig kote

- SKRIFTSYMBOLER:**
- BK Bunkeliste
 - DK Dæksekote
 - FU Fuldskåler
 - OT Udløbsopsløber, 110 mm.
 - PUB Provetagsrørbrønd
 - RB Rense- og inspektionsbrønd
 - R Rensningskøle
 - SB af 425 mm sandfangbrønd med værdi og 100 l. sandfang
 - TB Tagbrønd i lag (severes af anden entreprenør, men tilkøbes af VVS)
 - TN Tagrødbak
 - VSP Vandspjaltkote
 - Exa Eksist. brønd

(52) 3.1

UDBUD

Bl.	Titel	Antal	Enh.

LØNBORG Håndværksgade 10 8450 Rungby	Skema nr. 2 se Løsnings- og Tegningsmateriale	Telefon: 86 23 65 00 86 23 65 01 E-mail: info@lomborg.dk
	Dato: 03.02.2018	Udgave: 02
By: FiskeTerminal Hirtshals - Kassevaskeri Hirtshals Havn Nørregade 11, 9850 Hirtshals	Arkid: 423	Tegning: 11000 880 1:100
Entreprenør: Altor Skovengen	Tegning: 11000 880 1:100	Side: 1 100

(52) 3.1