



Hjørring Kommune

Rammeplan for Indsatsplanlægning



Rammeplanen indeholder overordnede målsætninger og indsatser omkring indsatsplanlægning.

Indsatsplaner indeholder en redegørelse af grundvandsressourcen samt handleplan for beskyttelse af grundvandet.



Indholdsfortegnelse

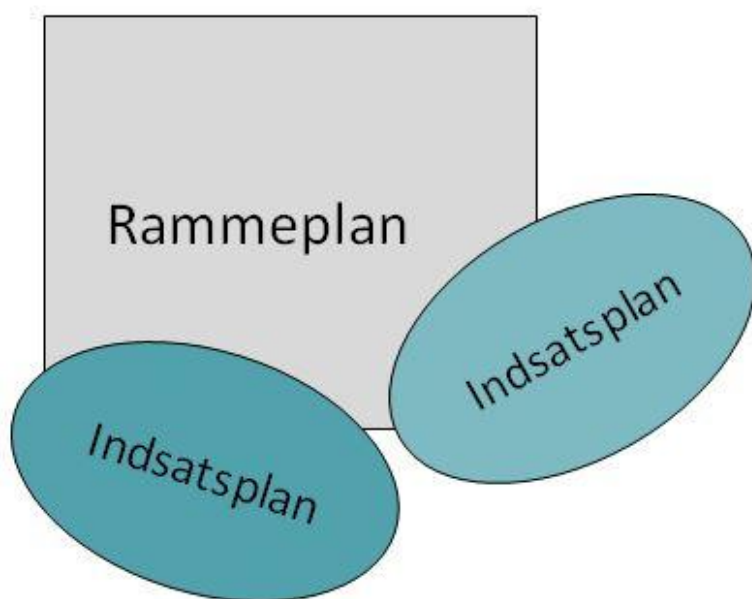
Rammeplan	3
Målsætninger og indsatser	4
Overordnede indsatser	5
Retningslinjer	9
Om indsatsplaner	10
Opbygning	11
Udarbejdelse	12
Statens kortlægning	13
Administrationens behandling	14
Politisk behandling	16
Beskrivelse af områder	17
Lovgrundlag	19
Grundvandsrådet	20
Udførelse af indsatsplaner	21
Aftaler med lodsejere	22
Miljøvurdering	23
Links	24

Rammeplan for indsatsplanlægning

Rammeplanen for grundvandsbeskyttelse i Hjørring Kommune beskriver de overordnede målsætninger, retningslinjer og indsatser, der gælder i alle indsatsplanområder i kommunen.

Den indeholder desuden lovkrav for alle indsatsplaner samt generelle beskrivelser af indsatsplanernes opbygning og indhold.

Indsatsplanerne udgør sammen med den overordnede rammeplan det samlede indsatsplangrundlag for grundvandsbeskyttelse i Hjørring Kommune.



Målsætninger for indsatsområderne

Det er Hjørring Kommunes målsætning at sikre, at drikkevandsforsyningen i kommunen baseres på uforurenede grundvand. Dette kræver i nogen områder en særlig indsats for at beskytte grundvandet.

De overordnede mål for vandforsyningen i Hjørring Kommune er:

- At den fremtidige vandforsyning baseres på de eksisterende vandværker.
- At grundvandets kvalitet også fremover skal være så god, at en almindelig simpel vandbehandling er tilstrækkelig til, at vandet kan bruges i vandforsyningen.

For at sikre en tilstrækkelig beskyttelse af grundvandet, er der for alle indsats- og prioriterede områder mål om at:

- Nitratindholdet er så lavt som muligt. Max. 50 mg/l i grundvandsmagasinet.
- Anvendelsen af pesticider begrænses mest muligt i særlige sårbare områder.
- I Boringsnære Beskyttelsesområder (BNBO) er målet ingen anvendelse, håndtering og opbevaring af pesticider.
- Indsatser sker som udgangspunkt boringsnært og i særlig grundvandsdannende områder for at opnå hurtig effekt og for at begrænse indsatsen længere ude i indvindingsoplandet.

For at kunne leve op til ovenstående målsætninger, har Hjørring Kommune udarbejdet generelle indsatser og retningslinjer i rammeplanen. De vil blive suppleret med konkrete indsatser for de enkelte vandværker.

Overordnede indsatser

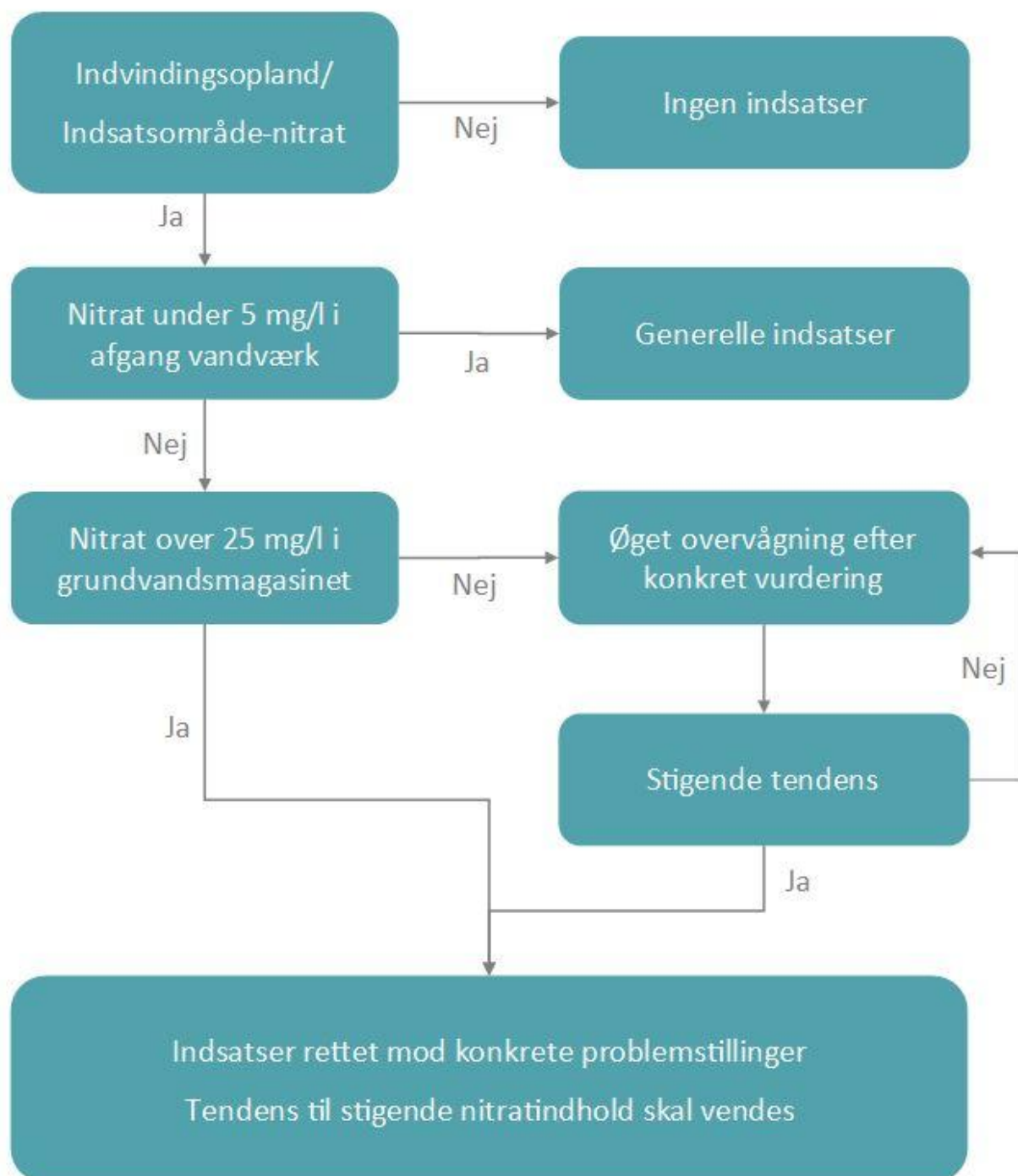
Generelle indsatser er gældende for alle almene vandværker, som har en gældende indsatsplan.

Indsatserne gælder inden for BNBO og det øvrige prioriterede område, medmindre andet er beskrevet. Det er Hjørring Kommune, som er ansvarlig for at gennemføre indsatserne.

Nitrat

Indsatser over for nitrat gennemføres inden for indvindingsoplandet og fortrinsvist i områder med stor grundvandsdannelse og kort transporttid til boringerne.

Det er nitratkoncentrationen i grundvandet, som er udslagsgivende for hvilke indsatser, der er behov for i et konkret område. Flowdiagrammet nedenfor viser forskellige niveauer for nitratkoncentrationer, hvor hvert niveau udløser en bestemt handling.



Indsatsen overfor nitrat er opdelt i 3 niveauer: generelle indsatser, øget overvågning og konkrete indsatser overfor nitratudvaskning.

Generelle indsatser: Det er myndighedsarbejde med udgangspunkt i gældende miljølovgivning, eksempelvis godkendelse af virksomheder og tilsyn med boringer samt kampagner med fokus på grundvandsbeskyttelse

Øget overvågning: Vurdering af eksisterende vandkemidata og beslutning om behovet for flere analyser fra udvalgte boringer/kildepladser til overvågning af vandkvaliteten. På

baggrund heraf beslutning om handlinger ift. grundvandsbeskyttelse.

Konkrete indsatser: Aftaler om dyrkningsrestriktioner på konkrete arealer.

Pesticider

Indsatsen mod pesticider i indvindingsmagasinet gennemføres i boringsnære beskyttelsesområder (BNBO) og særlige sårbare områder, der beregnes på baggrund af sammenfald mellem:

- grundvandsdannende opland
- stor grundvandsdannelse, og
- hvor grundvandet er yngst

Indsatser overfor pesticider sker i forskellige trin hvor BNBO prioriteres først. Dernæst sker der indsatser i de sårbare områder på baggrund af konkrete hydrogeologiske vurderinger og afvejning ift. arealanvendelse. Hvor får vi mest beskyttelse for pengene?

Da der altid vil være en risiko for forurening med pesticider, som allerede befinder sig i jorden, eller fordi kildepladsen ikke bliver beskyttet tilstrækkelig, skal der være et beredskab til håndtering af dette. Et beredskab kan bl.a. indeholde plan for indvinding fra en anden kildeplads eller midlertidig rensning af forureningen.

Hvis ikke det er muligt at beskytte alt, og at der derfor kommer en forurening, som truer vandforsyningen, er den yderste konsekvens, at der skal findes en ny kildeplads.

Indsatser vedrørende overvågning

Udviklingen af grundvandskvaliteten overvåges løbende via de lovmæssige analyseprogrammer for vandværkerne. En indsatsplan skal indeholde en konkret handling for niveauet af overvågning.

Kommunen skal vurdere, om der er behov for yderligere overvågning af vandkvaliteten. F.eks. ved at afdække forureningssammenhænge, eller følge udviklingen af en bestemt parameter, eksempelvis for nitrat.

Øget og målrettet overvågning vil være i fokus, inden der skal iværksættes handlinger om dyrkningsrestriktioner. Der vil være en løbende vurdering af behovet for overvågning.

Brønde og borer

Ubenyttede brønde og borer skal opspores og sløjfes. For øvrige brønde/borer, som kommunen har kendskab til, laves en vurdering af forureningsrisikoen overfor grundvandet og om nødvendigt, skal der ske sløjfning af anlægget.

Olietanke, vaskepladser mm.

Der skal laves en undersøgelse af eksisterende anlæg inden for 300 m fra en vandværksboring og efterfølgende en risikovurdering af forureningstruslen.

Spildevand

Ved eksisterende lokal afledning af spildevand i indvindingsopland indenfor 300 m fra en vandværksboring vurderer kommunen, om afledningen indebærer en risiko for grundvandet.

Spildevandsafledningen påbydes ændret om nødvendigt.

Retningslinjer for planlægning og sagsbehandling

Hjørring Kommune har opstillet retningslinjer for sagsbehandling af ofte forekommende sager, som har betydning for beskyttelsen af drikkevandet og som ikke allerede fremgår af andre planer.

Ud over nedenstående retningslinjer, findes der retningslinjer med fokus på beskyttelse af drikkevandet i andre planer såsom Kommuneplanen, Spildevandsplanen, Vandforsyningsplanen osv. Links til planerne kan findes under afsnittet "Links".

Udspredning af spildevandsslam

Spildevandsslam kan indeholde stoffer, som er uønskede i grundvand. Det kan være vandopløselige stoffer som medicinrester og hormonlignende stoffer. Landmænd opfordres derfor til ikke at bruge slam som jordforbedringsmiddel i statens indsatsområde og i BNBO. Hjørring Kommune vil, hvis nødvendigt, gøre brug af forbud mod udbringning af slam i indsatsområder og i BNBO på baggrund af en konkret vurdering af sårbarheden.

Der hvor der indgås dyrkningsaftaler omkring nitratreduktion og pesticidfri dyrkning, indgås der samtidig aftale om, at der ikke udsprede spildevandsslam.

Jordforurening

Behandling af jordforureningssager indenfor indsatsområder prioriteres højt.

Olietanke

Der gives som udgangspunkt ikke tilladelse til nedgravede olietanke indenfor 300 m fra vandværksboringer, hvis det vurderes, at dette kan udgøre en forureningstrussel.

Nedsivning af regnvand

Regnvandsbassiner og lokal afledning af regnvand må ikke udgøre en risiko for grundvandsressourcen. Der laves en konkret vurdering af bassinets eller LAR-løsningens påvirkning af grundvandsressourcen indenfor de prioriterede områder.

Om indsatsplaner

Formålet med indsatsplaner er fortsat at sikre grundvandsressourcens fremtidige anvendelighed som drikkevand.

Beskyttelsen af grundvandet sker både gennem generelle reguleringer og målrettet beskyttelse.

De generelle reguleringer omfatter blandt andet godkendelsesordningen af pesticider og reguleringen af udbringning af gødning og de statslige vandområdeplaner. Disse angiver overordnede retningslinjer for den generelle beskyttelse af grundvandet.

I flere tilfælde er den generelle regulering dog ikke tilstrækkelig, og her suppleres med en skærpet regulering og beskyttelse. Det kan både være i form af administrative retningslinjer og målrettede indsatser på konkrete arealer.

Indsatsplanen angiver rammerne for de nødvendige ekstra indsatser, som skal iværksættes for at sikre godt drikkevand i fremtiden.

Læs mere om opbygning og udarbejdelse af indsatsplanen i underafsnittene samt hvilke lovgrundlag indsatsplanen følger.

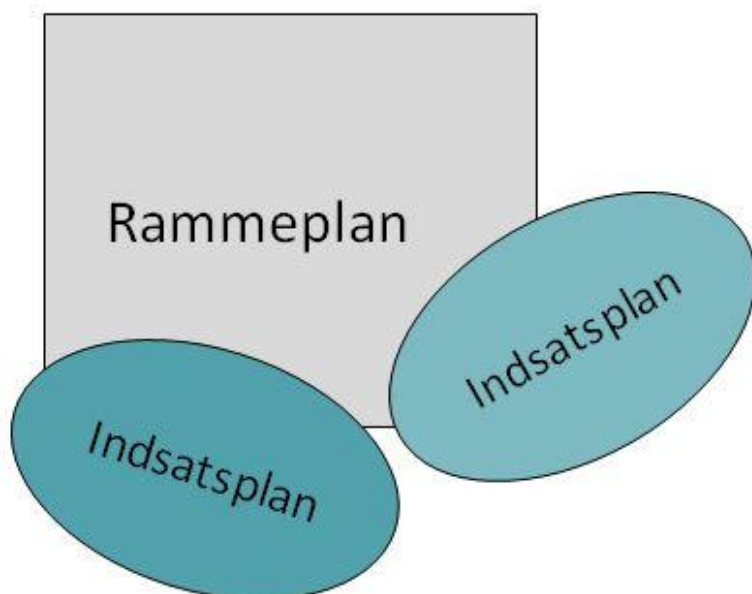
Opbygning af planen

I Hjørring Kommune opdeles indsatsplanerne fremadrettet i en rammeplan for alle de almene vandværker og en indsatsplan for det enkelte vandværk.

Rammeplanen indeholder generelle målsætninger og retningslinjer, som er gældende for alle indsatsplanområder. Den beskriver endvidere de overordnede indsatser, som Hjørring Kommune har ansvaret for.

Indsatsplanen indeholder en konkret handlingsplan med indsatser for det enkelte vandværk. Indsatserne er målrettet mod det behov, der er for beskyttelse af grundvandet i det aktuelle område. Det er angivet, hvem der er ansvarlig for at gennemføre forskellige indsatser, og hvornår de gennemføres. Planen indeholder i øvrigt en beskrivelse af geologi, hydrologi og vandforsyningsforhold, som danner grundlaget for handlingsplanen og vurdering af behovet for de enkelte indsatser.

Indsatsplanerne og den overordnede rammeplan udgør det samlede indsatsgrundlag for grundvandsbeskyttelse i indsatsområderne.



Udarbejdelse af indsatsplaner

Hjørring Kommune udarbejder indsatsplaner på baggrund af statens grundvandskortlægning. Udarbejdelse af indsatsplanerne sker i samarbejde med de almene vandværker og øvrige interessenter i området.

Herudover har Hjørring Kommune et Grundvandsråd med repræsentanter fra forskellige interesseorganisationer, som fungerer som et rådgivende organ for kommunen.



I menuen til venstre kan du læse mere om udarbejdelsen af indsatsplanerne.

Statens kortlægning

Statens kortlægning danner baggrund for udarbejdelsen af indsatsplanerne.

Staten har inden for kortlægningsområdet gennemført en række undersøgelser og beregninger for at kunne vurdere grundvandsmagasinernes udstrækning, størrelse, kvalitet og naturlige beskyttelse. Der er eksempelvis anvendt geofysiske undersøgelser for bl.a. at bestemme grundvandsmagasinernes udbredelse og nedre grænse. De geofysiske undersøgelser er også anvendt til en vurdering af eventuelle beskyttende lerlag. Endvidere er der udført pejlinger og kemiske analyser i eksisterende borer.

Kortlægningens resultater er præsenteret i en række rapporter, som kan ses på [Miljøstyrelsens hjemmeside](#).

Administrationens behandling

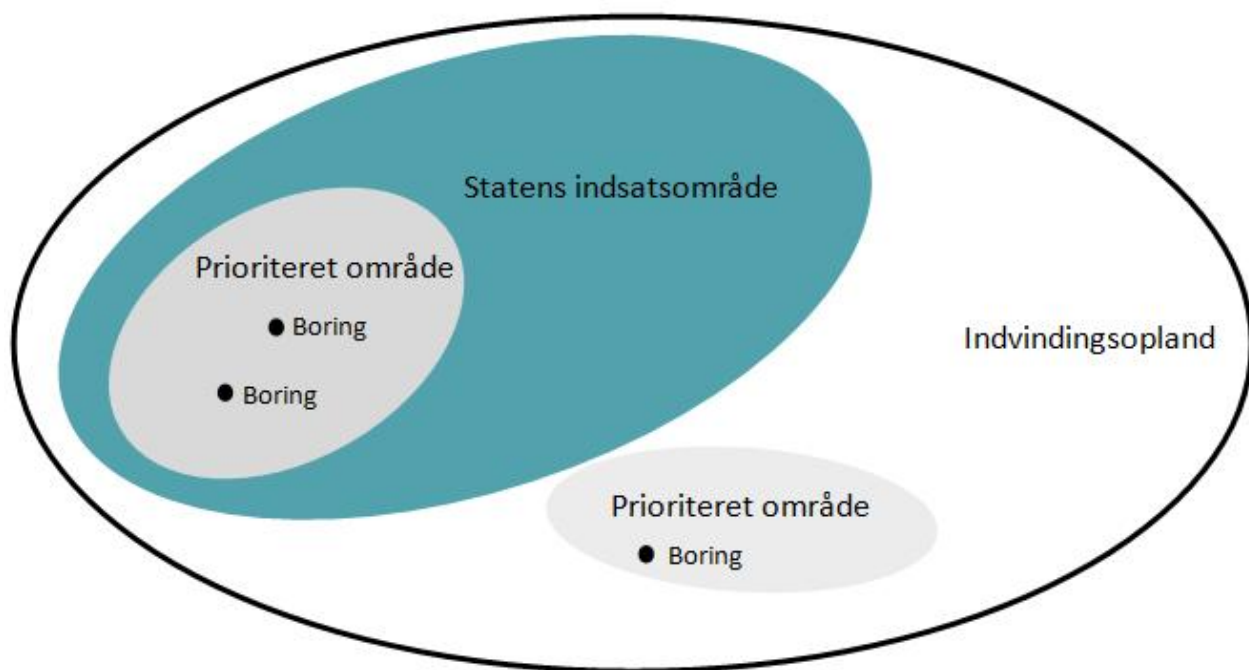
Med udgangspunkt i statens kortlægning vurderer administrationen hvilke indsatser, der skal ske i de enkelte områder for at sikre drikkevandsforsyningen fremover. Kommunens vurdering sker på baggrund af en række grundvandsfaglige parametre og modellering af grundvandsstrømme:

Som en del af kortlægningen udarbejdes detaljerede 3-dimensionelle modeller til beskrivelse af jordlagene. Denne model bruges videre til opstilling af en 3-dimensionel grundvandsmodel, der regner på vandstrømme nede i jorden. Modellerne tager udgangspunkt i alt tilgængelig viden. Kommunens vurdering af indsatsbehovet er baseret på disse modeller samt inddragelse af nyeste viden om geologi, vandkemi, forureningstrusler mv. Herudover inddrages vandværkerne og de lokale lodsejere til supplerende af lokal viden om de konkrete områder.

Kommunen er forpligtet til at udarbejde indsatsplaner og vurdere det nødvendige indsatsbehov for de indsatsområder, der er udpeget af staten. Hjørring Kommune vil indenfor statens indsatsområde typisk udpege et mindre område, hvor der vurderes at være et særligt behov for beskyttelse af grundvandet. Disse udpegninger sker efter § 13 i Vandforsyningsloven. Kommunen har yderligere mulighed for at udpege områder uden for statens indsatsområder, hvis det vurderes, at statens kortlægning ikke er tilstrækkelig. Disse områder udpeges efter § 13a i Vandforsyningsloven.

De områder som Hjørring Kommune udpeger (jf. ovenstående), benævnes *prioriterede områder*. For alle prioriterede områder er det vigtigt, at de konkrete indsatser er veldokumenteret og ikke er mere vidtgående end nødvendigt for at sikre den fremtidige drikkevandsforsyning.

Nedenstående ses en principskitse for udvælgelse af et prioriteret område:



Politisk behandling

Rammeplanen og indsatsplanerne skal gennemgå følgende godkendelsesprocedure:

- Der indledes med 2 ugers intern høring samt partshøring af berørte parter
- Herefter drøftelse af forslag til indsatsplan i Hjørring Kommunes Grundvandsråd
- Teknik og Miljøudvalget godkender indstilling om offentlig høring
- Forslaget sendes i 12 ugers offentlig høring
- Eventuelle kommentarer til planen behandles i administrationen
- Grundvandsrådet orienteres om forslag til endelig indsatsplan
- Teknik og Miljøudvalget indstiller forslaget til godkendelse i Byrådet
- Byrådet godkender herefter planen
- Planen offentliggøres

Beskrivelse af områder

I indsatsplanerne indgår en række definerede områder. Områderne er kort beskrevet herunder, og kan også ses ved at klikke på Kort i fanen ovenover.

Indvindingsopland

Dette område er beregnet med en grundvandsmodel, og udgør det område i grundvandsmagasinet, hvor vandet strømmer hen mod indvindingsboringerne til vandværket. Områderne beregnes og udpeges af Staten.

Følsomme indvindingsområder

Staten udpeger følsomme indvindingsområder, hvor grundvandsmagasinerne er sårbare overfor nitrat (NFI) eller pesticider (SFI) i Områder med Særlige Drikkevandsinteresser (OSD) og almene vandforsyningers indvindingsoplande udenfor OSD.

Indsatsområder

Nitrat- og pesticidfølsomme indsatsområder udpeges af Staten indenfor de nitrat- og pesticidfølsomme indvindingsområder, hvor der er et dokumenteret behov for en særlig indsats for at begrænse udvaskningen af nitrat eller pesticider.

Prioriterede områder

De prioriterede områder omfatter Hjørring Kommunes udpegning af delområder indenfor Statens indsatsområder eller områder uden for statens indsatsområder, hvor det er vurderet, at der skal ske en særlig beskyttelse af grundvandet.

De prioriterede områder udpeges overfor nitrat, hvor vi vurderer, at der er behov for at reducere nitratudvaskningen og overfor pesticider, hvor der skal ske en indsats overfor spild og uheld med pesticider.

Grundvandsdannende opland

Dette område er beregnet med en grundvandsmodel, og udgør det område på jordoverfladen, hvor regnvand siver ned igennem jordlagene, og ender i indvindingsboringerne. Det er f.eks. i det grundvandsdannende opland, at overskydende nitrat, som ikke reduceres i jordlagene, vil strømme med vandet hen til indvindingsboringerne. Disse områder er typisk beregnet og udpeget af Staten, men det kan også være vandværker eller kommunen, der beregner dem.

BNBO

Boringsnære beskyttelsesområder (BNBO) er nærområder omkring vandværksboringer. Her er der et særligt behov for grundvandsbeskyttelse på grund af risiko for, at eventuel forurening hurtigt kan nå drikkevandet.

Kommunerne har efter Miljøbeskyttelseslovens § 24 mulighed for, på baggrund af en konkret vurdering, at give påbud eller nedlægge forbud for at undgå fare for forurening af bestående eller fremtidige vandforsyninger. Eksempelvis kan kommunen forbyde anvendelse af pesticider inden for BNBO. Det er ikke kun erhverv, der kan pålægges rådighedsindskrænkninger inden for BNBO, det gælder også private haveejere.

Hjørring Kommune har med støtte fra Statens BNBO-pulje i 2013 beregnet BNBO ved 18 vandværkers indvindingsboringer. For de øvrige 15 vandværker har staten beregnet BNBO i 2016.

Læs mere om BNBO på MSTs hjemmeside: [BNBO-MST](#)

Kildepladszoner

Kildepladszonen er et område på 300 m i radius omkring alle vandværksboringer, der også bliver omtalt som hygiejnezonen. Kildepladszonen bruges som afgrænsning for vurdering af risiko overfor en række aktiviteter og anlæg, der godkendes efter Miljøbeskyttelsesloven.

Som en del af indsatsplanarbejdet gennemgås alle ejendomme indenfor kildepladszonen med fokus på forholdene vedr. spildevand, vandforsyning, olietanke mv. Der laves en risikovurdering for hver af de fundne anlæg og aktiviteter. Eventuelle handlinger, som skal sikre grundvandet, tages med i indsatsplanen.

Lovgrundlag

Indsatsplaner udarbejdes i henhold til §§ 13 og 13a i Vandforsyningsloven¹.

Der hvor Staten har udpeget indsatsområde, er indsatsplanen udarbejdet og vedtaget med hjemmel i Vandforsyningslovens § 13.

Der hvor Hjørring Kommune har suppleret Statens kortlægning med udpegning af områder udenfor Statens indsatsområder, er indsatsplanen udarbejdet og vedtaget med hjemmel i Vandforsyningslovens § 13a.

Delområder udpeget af Hjørring Kommune indenfor Statens indsatsområder og områder udpeget udenfor disse benævnes "prioriterede områder" i indsatsplanerne. Der er i planernes redegørelsesdel nærmere redegjort for, om de prioriterede områder er udpeget efter hhv. § 13 eller § 13 a.

Indholdet og den nærmere udarbejdelse af indsatsplaner er reguleret af indsatsplanbekendtgørelsen², som fastlægger minimumskrav til indsatsplaner. Planer kan derfor godt indeholde yderligere tiltag end beskrevet i bekendtgørelsen.

¹Lovbekendtgørelse nr. 125 om vandforsyning mv. af 26. januar 2017

²Bekendtgørelse nr. 1319 af 21. december 2011 om indsatsplaner

Grundvandsrådet

Hjørring Kommunes Grundvandsråd fungerer jf. Vandforsyningsloven som koordinationsforum til at bistå kommunen i udarbejdelse af indsatsplaner.

I grundvandsrådet sidder der repræsentanter fra forskellige interesseorganisationer:

- Danmarks Naturfredningsforening
- Dansk Industri
- Hjørring Vandselskab
- Hjørring Vandråd - to repræsentanter
- Landbo Nord
- Miljøstyrelsen
- Styrelsen for Patientsikkerhed

Hertil stiller Hjørring Kommune med personer fra administrationen samt et medlem af Teknik og Miljøudvalget.

Til hver indsatsplan vil der yderligere blive nedsat en følgegruppe bestående af udvalgte interesseorganisationer og relevante parter i området. Se det pågældende vandværks indsatsplan for yderligere information om dette.

Udførelse af indsatsplaner

Opdatering

Rammeplanen og fremtidige indsatsplaner er digitale planer, hvilket giver mulighed for løbende at opdatere planerne.

Alle betydende ændringer vil blive indført som et tillæg til planen, og skal godkendes politisk.

Der er løbende behov for at indføre ændringer uden betydning eller konsekvenser. Det kan f.eks. være opdatering af nyest gældende data samt ajourføring af links, illustrationer mv.

Revision

Hjørring Kommune er ikke forpligtiget til at revidere allerede vedtagne indsatsplaner med et fast interval.

Det er dog kommunens hensigt at revidere indsatsplanerne, når der er væsentlige ændringer i grundlaget for indsatsplanen. Ændringer kan f.eks. bestå i ophør af indvinding i området, ændring i formålet med indvindingen eller ændring af områdets karakter, f.eks. ved ændring fra skovområde til landbrug.

Planen vil endvidere blive revideret hvis effekten af indsatserne udebliver, hvis ny teknologi giver mulighed for bedre og eventuelt billigere indsatser eller hvis ny viden ændrer forudsætningerne for indsatserne.

Det er Hjørring Kommune og vandværkerne, der sammen tager stilling til, hvorvidt planen skal revideres.

Aftaler med lodsejere

Indsatser i en indsatsplan, der vedrører rådighedsindskrænkninger på arealer (eksempelvis dyrkningsrestriktioner), skal som udgangspunkt gennemføres ved frivillige aftaler mellem de berørte parter. Det vil typisk være et vandværk, der skal indgå en aftale med en eller flere lodsejere, om arealrestriktioner mod økonomisk erstatning.

Er det ikke muligt at lave en aftale på rimelige vilkår, endeligt eller midlertidig mod fuldstændig erstatning kan kommunen pålægge ejeren de rådighedsindskrænkninger eller andre foranstaltninger, som er nødvendige for at sikre nuværende eller fremtidige drikkevandsinteresser mod forurening med nitrat eller pesticider¹.

Kommunen kan for ejers regning lade et pålæg tinglyse på ejendommen. Hvis pålægget bortfalder skal kommunen lade det aflyse af tingbogen.

Når et vandværk ønsker at indgå aftaler med en lodsejer om ændret dyrkningspraksis eller andre restriktioner i arealanvendelsen, skal vandværket først orientere kommunen. Kommunen har herefter en frist på to uger til at gøre indsigelse, hvis aftalen strider mod regler fastsat i medfør af lov eller mål i indsatsplanen.

¹Miljøbeskyttelsesloven §26a

Miljøvurdering

I henhold til Lov om miljøvurdering af planer og programmer (LBK nr. 448 af 10. maj 2017) skal der i forbindelse med tilvejebringelse af et planforslag foretages en vurdering af, om planen vil få en væsentlig virkning på miljøet.

Rammeplanen

Det vurderes, at der ikke skal laves en miljøvurdering af Rammeplanen, da planen ikke antages at få væsentlig indvirkning på miljøet (§ 8, stk. 1, nr. 1),

Screening og afgørelse om ikke miljøvurdering kan læses [her](#).

Afgørelsen er offentliggjort på kommunens hjemmeside den 1. juni 2018.

Indsatsplaner

For at kunne konkludere om en indsatsplan kan få en væsentlig virkning på miljøet, vil der inden godkendelse af indsatsplanen, foretages en screening af indsatsplanen.

Hjørring Kommunes afgørelse om hvorvidt der skal gennemføres en miljøvurdering, vil blive offentligt bekendtgjort jf. Miljøvurderingslovens § 4, stk. 4. Afgørelsen kan findes under indsatsplanen for det konkrete vandværk.

Links

[Hjørring Kommuneplan 2016](#)

[Hjørring Kommunes sektorplaner \(Vandforsyningsplan, Spildevandsplan osv.\)](#)