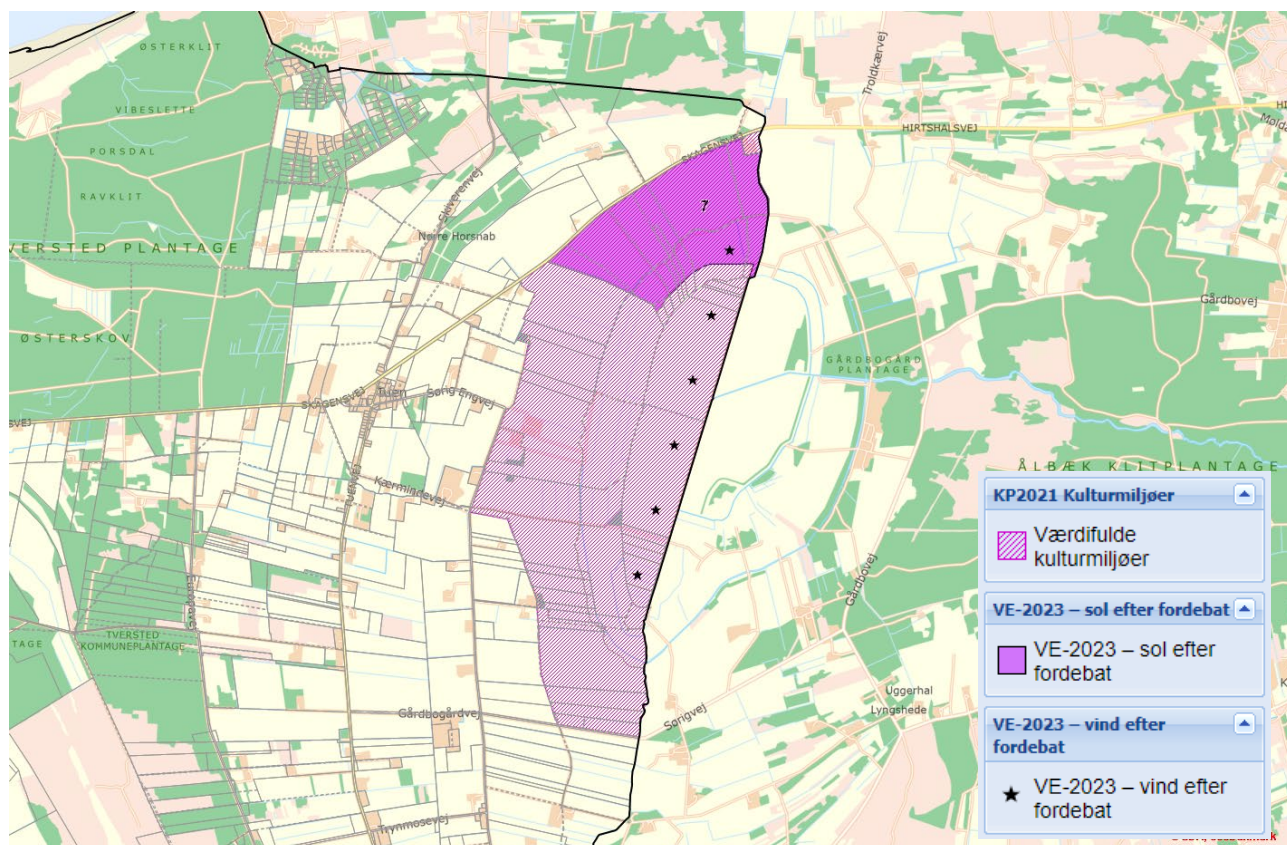


## Område 7

### Bilag 10 – Kulturarvsinteresser

#### Værdifulde kulturmiljøer

Område 7 ligger indenfor det udpegede værdifuldt kulturmiljø "Gårdbo Sø" med tørlægningen af søen med grøfter og diger.



#### Kommuneplanens retningslinje 15.1 om beskyttelse af værdifulde kulturmiljøer

Der skal ved byggeri, anlægsarbejde og andre ændringer indenfor de værdifulde kulturmiljøer, jf. kortet, tages hensyn til de kulturhistoriske værdier.

Ved udarbejdelse af lokalplan skal der redegøres for betydningen af et værdifuldt kulturmiljø, der indgår i planområdet eller i samspil med området, og der skal tages stilling til, hvordan de kulturhistoriske værdier kan sikres med bestemmelser om placering og udformning af bebyggelse, etablering af ny beplantning og placering af tekniske anlæg m.m.

#### Uddrag af beskrivelsen af kulturmiljøet "Gårdbo Sø"

Gårdbo Sø var tidligere en lavvandet klitstrandsø i den sydlige del af Skagen Odde. Søen var Vendsyssels største sø og antages i middelalderen at have været på 775 ha og med en omkreds på ca. 15 km.

I 1854 sænkede lodsejerne omkring søen vandstanden ved uddybning af Knasborg Å. I 1880 var der tørlagt ca. 140 ha. Herefter begyndte et egentligt udtørningsarbejde med anlæggelse af en ca. 8,8 km lang og 4 m bred kanal samt en yderligere uddybning af åen. I 1882 blev der anlagt en hovedkanal gennem den nu udtørrede søbund. Efter udtørringen udgjorde arealet ca. 480 ha.

Afvandingssystemet blev ændret i 1950'erne, hvor kanalsystemet blev forsimplet, og en pumpestation blev opført. Hovedstrukturen i afvæningsanlægget er velbevaret, selvom en del grøfter er sløjfede. Der er bevaret flest grøfter i den sydlige del.

Afgrænsningen af kulturmiljøet er begrundet i de ind- og udsigtsforhold, der giver det bedste indtryk af søens størrelse, da afvandingen startede. Området omfatter hovedstrukturen i afvandingsanlægget med grøfte- og kanalanlæg.

Det anbefales, at hovedstrukturen i afvandingsanlægget bevares, uanset om afvandingen fastholdes eller søen genoprettes.

#### **Vurdering af projektet i forhold til det konkrete kulturmiljø og kommuneplan-retningslinjen**

Der skal ved byggeri, anlægsarbejde og andre ændringer indenfor de værdifulde kulturmiljøer, jf. kortet, tages hensyn til de kulturhistoriske værdier.

Ansøger har ikke tilpasset placeringen af solcellerne, så hovedstrukturen i afvandingsanlægget bevares.

Administrationen har som følge heraf vurderet projektet som *mindre godt* i forhold til kulturmiljøet.