

Titel	Side
Suppl info til Ansøgning om vindmøller ved Vrå Nord (Vrå Varmeværk.pdf)	2
Suppl info til Ansøgning om vindmøller ved Vrå Nord (Vraa Dampvaskeri.pdf)	3
Suppl info til Ansøgning om vindmøller ved Vrå Nord (Vrejlev Biogas.pdf)	4
Suppl info til Ansøgning om vindmøller ved Vrå Nord (Tilsagn om opbakning_Vrå Nord_samlet.pdf)	5
Suppl info til Ansøgning om vindmøller ved Vrå Nord (Sparekassen DK.pdf)	12
Suppl info til Ansøgning om vindmøller ved Vrå Nord (image001.pdf)	13
Suppl info til Ansøgning om vindmøller ved Vrå Nord (Idrætscenter Vendsyssel.pdf)	14
Suppl info til Ansøgning om vindmøller ved Vrå Nord (Grøngas.pdf)	15
Suppl info til Ansøgning om vindmøller ved Vrå Nord (Fynbo Foods.pdf)	16
Suppl info til Ansøgning om vindmøller ved Vrå Nord (Ansøgning om vindmøller ved Vrå Nord - opfølgning.pdf)	17
Supplerende materiale vedr. lokalt ejerskab mm. fra Poul Rask Nielsen - OBS aftaler (VS: Vindmøller.pdf)	18
Supplerende materiale vedr. lokalt ejerskab mm. fra Poul Rask Nielsen - OBS aftaler (Vrå Varmeværk.pdf)	19
Supplerende materiale vedr. lokalt ejerskab mm. fra Poul Rask Nielsen - OBS aftaler (Vraa Dampvaskeri.pdf)	20
Supplerende materiale vedr. lokalt ejerskab mm. fra Poul Rask Nielsen - OBS aftaler (Vrejlev Biogas.pdf)	21
Supplerende materiale vedr. lokalt ejerskab mm. fra Poul Rask Nielsen - OBS aftaler (opbakning til projekt med 3 vindmøller Sydøst for Gunderup (Vrå nord) Sparekassen DK - 090323.pdf)	22
Supplerende materiale vedr. lokalt ejerskab mm. fra Poul Rask Nielsen - OBS aftaler (Idrætscenter Vendsyssel.pdf)	23
Supplerende materiale vedr. lokalt ejerskab mm. fra Poul Rask Nielsen - OBS aftaler (Gøngas.pdf)	24
Supplerende materiale vedr. lokalt ejerskab mm. fra Poul Rask Nielsen - OBS aftaler (Fynbo Foods.pdf)	25
SV Ansøgning solcelle- og vindmølleprojekter (SV: Ansøgning solcelle- og vindmølleprojekter.pdf)	26
VS Ansøgning solcelle- og vindmølleprojekter (VS: Ansøgning solcelle- og vindmølleprojekter.pdf)	27
Sol_og_vind__ansoegningsformular.pdf (Sol_og_vind__ansoegningsformular.pdf)	28
220923_Vraa_Nord__3_x_V136_150_m_TH__normal_stoej.pdf (220923_Vraa_Nord__3_x_V136_150_m_TH__normal_stoej.pdf)	35
PDF_kort_vindmoeller_Vraa_Nord.pdf (PDF_kort_vindmoeller_Vraa_Nord.pdf)	39
PDF_kort_vindmoeller_Vraa_Nord.pdf (PDF_kort_vindmoeller_Vraa_Nord.pdf)	42
PDF_kort_vindmoeller_Vraa_Nord.pdf (PDF_kort_vindmoeller_Vraa_Nord.pdf)	45
Ansoegning_om_vindmoeller_Vraa_Nord.pdf (Ansoegning_om_vindmoeller_Vraa_Nord.pdf)	48

Interesse for et projekt med 3 vindmøller ved Vrå nord (Gunderup Vindpark)

Vrå Varmeværk, med 1200 forbrugere, meddeler herved vores interesse for, at der gennemføres et vindmølleprojekt sydøst for Gunderup ved Vrå.

Varmeværket er dels interesseret i at blive medejer af mølleparken med en given procentandel eller alternativt at indgå en såkaldt PPA med Gunderup Vindpark.

Vrå Varmeværk havde i 2022 et årligt elforbrug på 5.885.000 kWh og vi ser et stort potentiale i at kunne øge mængden af el til drift af vores Elkedel, og derved kunne udfase brugen af naturgas, som vil resultere i at Varmeværket bliver helt fri af fossile brændsler.

En evt. ejerandel eller PPA, vil give varmeværket nogle omkostningsmæssige fordele, som vil komme alle forbrugere i Vrå til gode ved lavere pris på varme og ikke mindst forsyningsikkerhed, samt sikre stabil pris på varme i fremtiden.

Bestyrelsen har arbejdet med aktuelle planer for etablering af egen vindmølle, men vurderer at det vil være en stor investering og en udfordring at kunne løfte som selvstændigt varmeværk.

Derfor anbefaler Vrå Varmeværk at Hjørring Kommune sætter gang i en idefase for belysning af projektets muligheder.

Vrå Varmeværk, den 20-1-2023



Niels Henrik Nielsen

Formand

Vrå Varmeværk

Interesse for et projekt med 3 vindmøller ved Vrå nord (Gunderup Vindpark)

Vraa dampvaskeri A/S meddeler herved vores interesse for, at der gennemføres et vindmølleprojekt sydøst for Gunderup ved Vrå.

Virksomheden er dels interesseret i at blive medejer af mølleparken med en given procentandel eller alternativt at indgå en såkaldt PPA med Gunderup Vindpark.

Vraa dampvaskeri har årligt et energiforbrug på ca. 1.500.000 kWh og ser ind i en fremtid, hvor virksomhedens konkurrenceevne bliver mere og mere påvirket af at kunne dokumentere et lavere CO2 aftryk.

Derfor anbefaler Vraa dampvaskeri at Hjørring Kommune i gang sætter en idefase for belysning af projektets muligheder.

Vraa dampvaskeri den 13/12- 2022



Martin Rasmussen

Direktør, Vraa dampvaskeri

Interesse for et projekt med 3 vindmøller ved Vrå nord (Gunderup Vindpark)

Vrejlev Biogas meddeler herved vores interesse for, at der gennemføres et vindmølleprojekt sydøst for Gunderup ved Vrå.

Virksomheden er dels interesseret i at blive medejer af mølleparken med en given procentandel eller alternativt at indgå en såkaldt PPA med Gunderup Vindpark.

Vrejlev Biogas har årligt et elforbrug på ca. 7 mio. kWh og ser ind i en fremtid, hvor virksomhedens konkurrenceevne bliver mere og mere påvirket af at kunne dokumentere et lavere CO2 aftryk.

Derfor anbefaler Vrejlev Biogas at Hjørring Kommune sætter gang i en idefase for belysning af projektets muligheder.

Vrå, den 3/1 2023



Direktør, Vrejlev Biogas

Thomas Kjær
Vrejlev Møllevej 11
9760 Vrå

Interesse for et projekt med 3 vindmøller ved Vrå nord (Gunderup Vindpark)

Vrå Varmeværk, med 1200 forbrugere, meddeler herved vores interesse for, at der gennemføres et vindmølleprojekt sydøst for Gunderup ved Vrå.

Varmeværket er dels interesseret i at blive medejer af mølleparken med en given procentandel eller alternativt at indgå en såkaldt PPA med Gunderup Vindpark.

Vrå Varmeværk havde i 2022 et årligt elforbrug på 5.885.000 kWh og vi ser et stort potentiale i at kunne øge mængden af el til drift af vores Elkedel, og derved kunne udfase brugen af naturgas, som vil resultere i at Varmeværket bliver helt fri af fossile brændsler.

En evt. ejerandel eller PPA, vil give varmeværket nogle omkostningsmæssige fordele, som vil komme alle forbrugere i Vrå til gode ved lavere pris på varme og ikke mindst forsyningsikkerhed, samt sikre stabil pris på varme i fremtiden.

Bestyrelsen har arbejdet med aktuelle planer for etablering af egen vindmølle, men vurderer at det vil være en stor investering og en udfordring at kunne løfte som selvstændigt varmeværk.

Derfor anbefaler Vrå Varmeværk at Hjørring Kommune sætter gang i en idefase for belysning af projektets muligheder.

Vrå Varmeværk, den 20-1-2023



Niels Henrik Nielsen

Formand

Vrå Varmeværk

Interesse for et projekt med 3 vindmøller ved Vrå nord (Gunderup Vindpark)

Fynbo Foods A/S meddeler herved vores interesse for, at der gennemføres et vindmølleprojekt sydøst for Gunderup ved Vrå.

Virksomheden er dels interesseret i at blive medejer af mølleparken med en given procentandel eller alternativt at indgå en såkaldt PPA med Gunderup Vindpark.

Fynbo Foods A/S har årligt et el forbrug på 2.050.000 kWh og ser ind i en fremtid, hvor virksomhedens konkurrenceevne bliver mere og mere påvirket af at kunne dokumentere et lavere CO2 aftryk.

Derfor anbefaler Fynbo Foods A/S at Hjørring Kommune sætter gang i en idefase for belysning af projektets muligheder.

Fynbo Foods, den 11. januar 2023

Direktør, Fynbo Foods A/S

Trine K. Christensen
CFO

Interesse for et projekt med 3 vindmøller ved Vrå nord (Gunderup Vindpark)

Vraa dampvaskeri A/S meddeler herved vores interesse for, at der gennemføres et vindmølleprojekt sydøst for Gunderup ved Vrå.

Virksomheden er dels interesseret i at blive medejer af mølleparken med en given procentandel eller alternativt at indgå en såkaldt PPA med Gunderup Vindpark.

Vraa dampvaskeri har årligt et energiforbrug på ca. 1.500.000 kWh og ser ind i en fremtid, hvor virksomhedens konkurrenceevne bliver mere og mere påvirket af at kunne dokumentere et lavere CO2 aftryk.

Derfor anbefaler Vraa dampvaskeri at Hjørring Kommune i gang sætter en idefase for belysning af projektets muligheder.

Vraa dampvaskeri den 13/12- 2022



Martin Rasmussen

Direktør, Vraa dampvaskeri

Interesse for et projekt med 3 vindmøller ved Vrå nord (Gunderup Vindpark)

Sparekassen Danmark meddeler herved vores interesse for, at der gennemføres et vindmølleprojekt sydøst for Gunderup ved Vrå.

Virksomheden er dels interesseret i at blive medejer af mølleparken med en given procentandel eller alternativt at indgå en såkaldt PPA med Gunderup Vindpark.

Sparekassen Danmark har årligt et elforbrug på ca. 2.500.000 kWh og ser ind i en fremtid, hvor virksomhedens konkurrenceevne bliver mere og mere påvirket af at kunne dokumentere et lavere CO2 aftryk.

Derfor anbefaler Sparekassen Danmark at Hjørring Kommune sætter gang i en idefase for belysning af projektets muligheder.

Vrå, den 9. marts 2023



Sparekassen Danmark

Interesse for et projekt med 3 vindmøller ved Vrå nord (Gunderup Vindpark)

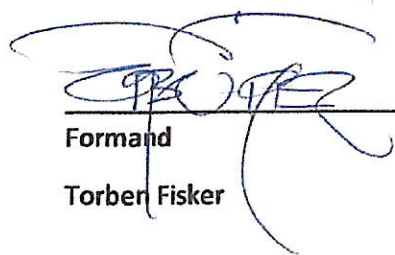
Idrætscenter Vendsyssel meddeler herved vores interesse for, at der gennemføres et vindmølleprojekt sydøst for Gunderup ved Vrå.

Virksomheden er dels interesseret i at blive medejer af mølleparken med en given procentandel eller alternativt at indgå en såkaldt PPA med Gunderup Vindpark.

Idrætscenter Vendsyssel har p.t årligt et energiforbrug på 500.000 kWh og ser ind i en fremtid med stigende forbrug ligesom hvor vi mødes af en forventning af at kunne dokumentere et lavere CO2 aftryk.

Derfor anbefaler Idrætscenter Vendsyssel at Hjørring Kommune i gang sætter en idefase for belysning af projektets muligheder.

Vrå den 17.januar 2022



Formand
Torben Fisker



Centerdirektør

Alex Rasmussen

Idrætscenter Vendsyssel
Stadionvej 17
9780 Vrå
Tlf. 98081502 CVR-nr. 28791216

Interesse for et projekt med 3 vindmøller ved Vrå nord (Gunderup Vindpark)

GrønGas A/S meddeler herved vores interesse for, at der gennemføres et vindmølleprojekt sydøst for Gunderup ved Vrå.

Virksomheden er dels interesseret i at blive medejer af mølleparken med en given procentandel eller alternativt at indgå en såkaldt PPA med Gunderup Vindpark.

GrønGas A/S har årligt et elforbrug på ca. 6.000.000 kWh årligt og ser ind i en fremtid, hvor virksomhedens konkurrenceevne bliver mere og mere påvirket af at kunne dokumentere et lavere CO2 aftryk.

Derfor anbefaler GrønGas A/S at Hjørring Kommune sætter gang i en idfase for belysning af projektets muligheder.

GrønGas, den 11/1 2023



Direktør, GrønGas A/S

Interesse for et projekt med 3 vindmøller ved Vrå nord (Gunderup Vindpark)

Vrejlev Biogas meddeler herved vores interesse for, at der gennemføres et vindmølleprojekt sydøst for Gunderup ved Vrå.

Virksomheden er dels interesseret i at blive medejer af mølleparken med en given procentandel eller alternativt at indgå en såkaldt PPA med Gunderup Vindpark.

Vrejlev Biogas har årligt et elforbrug på ca. 7 mio. kWh og ser ind i en fremtid, hvor virksomhedens konkurrenceevne bliver mere og mere påvirket af at kunne dokumentere et lavere CO2 aftryk.

Derfor anbefaler Vrejlev Biogas at Hjørring Kommune sætter gang i en idefase for belysning af projektets muligheder.

Vrå, den 3/1 2023



Direktør, Vrejlev Biogas

Thomas Kjær
Vrejlev Møllevej 11
9760 Vrå

Interesse for et projekt med 3 vindmøller ved Vrå nord (Gunderup Vindpark)

Sparekassen Danmark meddeler herved vores interesse for, at der gennemføres et vindmølleprojekt sydøst for Gunderup ved Vrå.

Virksomheden er dels interesseret i at blive medejer af mølleparken med en given procentandel eller alternativt at indgå en såkaldt PPA med Gunderup Vindpark.

Sparekassen Danmark har årligt et elforbrug på ca. 2.500.000 kWh og ser ind i en fremtid, hvor virksomhedens konkurrenceevne bliver mere og mere påvirket af at kunne dokumentere et lavere CO2 aftryk.

Derfor anbefaler Sparekassen Danmark at Hjørring Kommune sætter gang i en idefase for belysning af projektets muligheder.

Vrå, den 9. marts 2023



Sparekassen Danmark



DOCUMENTS



Interesse for et projekt med 3 vindmøller ved Vrå nord (Gunderup Vindpark)

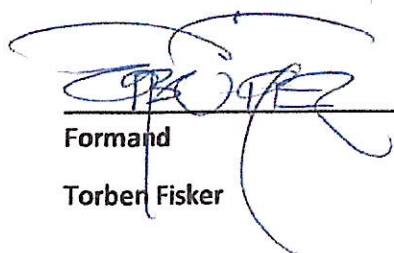
Idrætscenter Vendsyssel meddeler herved vores interesse for, at der gennemføres et vindmølleprojekt sydøst for Gunderup ved Vrå.

Virksomheden er dels interesseret i at blive medejer af mølleparken med en given procentandel eller alternativt at indgå en såkaldt PPA med Gunderup Vindpark.

Idrætscenter Vendsyssel har p.t årligt et energiforbrug på 500.000 kWh og ser ind i en fremtid med stigende forbrug ligesom hvor vi mødes af en forventning af at kunne dokumentere et lavere CO2 aftryk.

Derfor anbefaler Idrætscenter Vendsyssel at Hjørring Kommune i gang sætter en idefase for belysning af projektets muligheder.

Vrå den 17.januar 2022



Formand
Torben Fisker



Centerdirektør

Alex Rasmussen

Idrætscenter Vendsyssel
Stadionvej 17
9780 Vrå
Tlf. 98081502 CVR-nr. 28791216

Interesse for et projekt med 3 vindmøller ved Vrå nord (Gunderup Vindpark)

GrønGas A/S meddeler herved vores interesse for, at der gennemføres et vindmølleprojekt sydøst for Gunderup ved Vrå.

Virksomheden er dels interesseret i at blive medejer af mølleparken med en given procentandel eller alternativt at indgå en såkaldt PPA med Gunderup Vindpark.

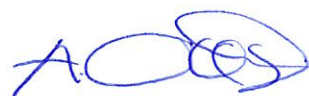
GrønGas A/S har årligt et elforbrug på ca. 6.000.000 kWh årligt og ser ind i en fremtid, hvor virksomhedens konkurrenceevne bliver mere og mere påvirket af at kunne dokumentere et lavere CO2 aftryk.

Derfor anbefaler GrønGas A/S at Hjørring Kommune sætter gang i en idefase for belysning af projektets muligheder.

GrønGas, den

11/1

2023



Direktør, GrønGas A/S

Interesse for et projekt med 3 vindmøller ved Vrå nord (Gunderup Vindpark)

Fynbo Foods A/S meddeler herved vores interesse for, at der gennemføres et vindmølleprojekt sydøst for Gunderup ved Vrå.


Virksomheden er dels interesseret i at blive medejer af mølleparken med en given procentandel eller alternativt at indgå en såkaldt PPA med Gunderup Vindpark.

Fynbo Foods A/S har årligt et el forbrug på 2.050.000 kWh og ser ind i en fremtid, hvor virksomhedens konkurrenceevne bliver mere og mere påvirket af at kunne dokumentere et lavere CO2 aftryk.

Derfor anbefaler Fynbo Foods A/S at Hjørring Kommune sætter gang i en idefase for belysning af projektets muligheder.

Fynbo Foods, den 11. januar 2023

Direktør, Fynbo Foods A/S


Trine K. Christensen
CFO

Sendt dato: 12-04-2023 12:23

Modtaget Dato: 12-04-2023 12:23

Vedrørende: Ansøgning om vindmøller ved Vrå Nord - opfølgning

Vedhæftninger: Fynbo Foods.pdf

Grøngas.pdf

Idrætscenter Vendsyssel.pdf

Sparekassen DK.pdf

Tilsagn om opbakning_Vrå Nord_samlet.pdf

Vrejlev Biogas.pdf

Vraa Dampvaskeri.pdf

Vrå Varmeværk.pdf

image001.png

Til Hjørring Kommune,

Som opfølgning på jeres mail af 11. april 2023 fremsendes hermed syv virksomheders tilsagn om opbakning til indsendelse af projektforslaget ved Vrå Nord.

Der foreligger også underskrevne aftaler om option med betinget køberet på ejendommene Bjerregårdsvej 42 og Bjerregårdsvej 60.

Opstillingsarealerne er ejet af projektansøgerne.

Sig til ved spørgsmål.

Med venlig hilsen

Lotte Stilling Nielsen

Miljørådgiver

Direkte +45 96 63 05 56

Mobil +45 40 18 25 54

Mail lsn@fjordland.dk

FJORDLAND.

Industrivej 53, 7620 Lemvig

Tlf. 96 63 05 44

www.fjordland.dk

Denne e-mail er beskyttet af reglerne om brevhemmeligheder.

Har du modtaget e-mailen ved en fejl, beder vi dig kontakte os.

[Forretningsbetingelser](#) og [persondatapolitik](#)

Fra: Poul Rask Nielsen [poul.rask.nielsen@hjoerring.dk]
Til: Anne Møller Jørgensen [anne.moeller@hjoerring.dk]; Niels-Kristian Balle [niels-kristian.balle@hjoerring.dk]
Cc: Thomas Jensen [thomas.jensen@hjoerring.dk]
Sendt dato: 27-03-2023 08:22
Modtaget Dato: 27-03-2023 08:22
Vedrørende: VS: Vindmøller
Vedhæftninger: Fynbo Foods.pdf
Gøngas.pdf
Idrætscenter Vendsyssel.pdf
opbakning til projekt med 3 vindmøller Sydøst for Gunderup (Vrå nord) Sparekassen DK - 090323.pdf
Vrejlev Biogas.pdf
Vraa Dampvaskeri.pdf
Vrå Varmeværk.pdf

Kære begge

Jeg har behov for Jeres viden ☐ ?\u-8694 ?

Jeg har fredag eftermiddag talt med Thomas Kjær, han har indsamlet disse tilkendegivelser. Og faktisk synes jeg det er helt ok, og han har i sidste uge fulgt op med en samtale med Fynbo Foods. PPA med salg af den lokale strøm eller lokalt ejerskab til virksomhederne, så er vores mål jo opfyldt. Som Thomas skriver, hvordan får vi det frem i ansøgningen, han har jo faktisk gjort et stykke grundigt arbejde?
Er det nok, at vi har modtaget ovenstående eller skal der rettes i selve ansøgningen?

Vh

Poul

Fra: Thomas Kjær <thomas@vmlandbrug.dk>
Sendt: 27. marts 2023 06:32
Til: Poul Rask Nielsen <poul.rask.nielsen@hjoerring.dk>
Emne: Vindmøller

Hej Poul

Jeg har nu læst det der ligger på Hjørrings hjemmeside. Jeg kan godt at du og andre ikke så nemt kan se den klare opbakning fra virksomhederne, desværre.

Vedhæftet er de tilkendegivelser vi har modtaget, heri er det klart at hver enkelt virksomhed er interesseret i ejerandele eller indgåelse af en PPA

Hvordan får vi det mere frem i ansøgningen nu, har du nogle inputs?

Igen, tak for din forsørgelse

Thomas Kjær
41 62 62 83

Interesse for et projekt med 3 vindmøller ved Vrå nord (Gunderup Vindpark)

Vrå Varmeværk, med 1200 forbrugere, meddeler herved vores interesse for, at der gennemføres et vindmølleprojekt sydøst for Gunderup ved Vrå.

Varmeværket er dels interesseret i at blive medejer af mølleparken med en given procentandel eller alternativt at indgå en såkaldt PPA med Gunderup Vindpark.

Vrå Varmeværk havde i 2022 et årligt elforbrug på 5.885.000 kWh og vi ser et stort potentiale i at kunne øge mængden af el til drift af vores Elkedel, og derved kunne udfase brugen af naturgas, som vil resultere i at Varmeværket bliver helt fri af fossile brændsler.

En evt. ejerandel eller PPA, vil give varmeværket nogle omkostningsmæssige fordele, som vil komme alle forbrugere i Vrå til gode ved lavere pris på varme og ikke mindst forsyningsikkerhed, samt sikre stabil pris på varme i fremtiden.

Bestyrelsen har arbejdet med aktuelle planer for etablering af egen vindmølle, men vurderer at det vil være en stor investering og en udfordring at kunne løfte som selvstændigt varmeværk.

Derfor anbefaler Vrå Varmeværk at Hjørring Kommune sætter gang i en idefase for belysning af projektets muligheder.

Vrå Varmeværk, den 20-1-2023



Niels Henrik Nielsen

Formand

Vrå Varmeværk

Interesse for et projekt med 3 vindmøller ved Vrå nord (Gunderup Vindpark)

Vraa dampvaskeri A/S meddeler herved vores interesse for, at der gennemføres et vindmølleprojekt sydøst for Gunderup ved Vrå.

Virksomheden er dels interesseret i at blive medejer af mølleparken med en given procentandel eller alternativt at indgå en såkaldt PPA med Gunderup Vindpark.

Vraa dampvaskeri har årligt et energiforbrug på ca. 1.500.000 kWh og ser ind i en fremtid, hvor virksomhedens konkurrenceevne bliver mere og mere påvirket af at kunne dokumentere et lavere CO2 aftryk.

Derfor anbefaler Vraa dampvaskeri at Hjørring Kommune i gang sætter en idefase for belysning af projektets muligheder.

Vraa dampvaskeri den 13/12- 2022



Frilandsvej 8 DK-8760 Vrå 3067 2100

Martin Rasmussen

Direktør, Vraa dampvaskeri

Interesse for et projekt med 3 vindmøller ved Vrå nord (Gunderup Vindpark)

Vrejlev Biogas meddeler herved vores interesse for, at der gennemføres et vindmølleprojekt sydøst for Gunderup ved Vrå.

Virksomheden er dels interesseret i at blive medejer af mølleparken med en given procentandel eller alternativt at indgå en såkaldt PPA med Gunderup Vindpark.

Vrejlev Biogas har årligt et elforbrug på ca. 7 mio. kWh og ser ind i en fremtid, hvor virksomhedens konkurrenceevne bliver mere og mere påvirket af at kunne dokumentere et lavere CO2 aftryk.

Derfor anbefaler Vrejlev Biogas at Hjørring Kommune sætter gang i en idefase for belysning af projektets muligheder.

Vrå, den 3/1 2023



Direktør, Vrejlev Biogas

Thomas Kjær
Vrejlev Møllevej 11
9760 Vrå

Interesse for et projekt med 3 vindmøller ved Vrå nord (Gunderup Vindpark)

Sparekassen Danmark meddeler herved vores interesse for, at der gennemføres et vindmølleprojekt sydøst for Gunderup ved Vrå.

Virksomheden er dels interesseret i at blive medejer af mølleparken med en given procentandel eller alternativt at indgå en såkaldt PPA med Gunderup Vindpark.

Sparekassen Danmark har årligt et elforbrug på ca. 2.500.000 kWh og ser ind i en fremtid, hvor virksomhedens konkurrenceevne bliver mere og mere påvirket af at kunne dokumentere et lavere CO2 aftryk.

Derfor anbefaler Sparekassen Danmark at Hjørring Kommune sætter gang i en idefase for belysning af projektets muligheder.

Vrå, den 9. marts 2023



Spærkassen Danmark

Interesse for et projekt med 3 vindmøller ved Vrå nord (Gunderup Vindpark)

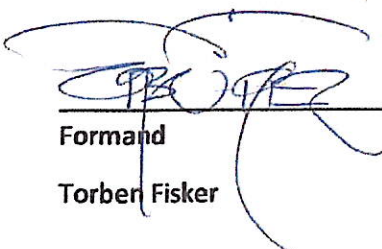
Idrætscenter Vendsyssel meddeler herved vores interesse for, at der gennemføres et vindmølleprojekt sydøst for Gunderup ved Vrå.

Virksomheden er dels interesseret i at blive medejer af mølleparken med en given procentandel eller alternativt at indgå en såkaldt PPA med Gunderup Vindpark.

Idrætscenter Vendsyssel har p.t årligt et energiforbrug på 500.000 kWh og ser ind i en fremtid med stigende forbrug ligesom hvor vi mødes af en forventning af at kunne dokumentere et lavere CO2 aftryk.

Derfor anbefaler Idrætscenter Vendsyssel at Hjørring Kommune i gang sætter en idefase for belysning af projektets muligheder.

Vrå den 17.januar 2022



Formand
Torben Fisker



Centerdirektør

Alex Rasmussen

Idrætscenter Vendsyssel
Stadionvej 17
9780 Vrå
Tlf. 98081502 CVR-nr. 28791216

Interesse for et projekt med 3 vindmøller ved Vrå nord (Gunderup Vindpark)

GrønGas A/S meddeler herved vores interesse for, at der gennemføres et vindmølleprojekt sydøst for Gunderup ved Vrå.

Virksomheden er dels interesseret i at blive medejer af mølleparken med en given procentandel eller alternativt at indgå en såkaldt PPA med Gunderup Vindpark.

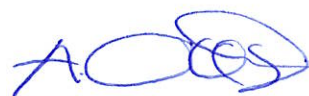
GrønGas A/S har årligt et elforbrug på ca. 6.000.000 kWh årligt og ser ind i en fremtid, hvor virksomhedens konkurrenceevne bliver mere og mere påvirket af at kunne dokumentere et lavere CO2 aftryk.

Derfor anbefaler GrønGas A/S at Hjørring Kommune sætter gang i en idefase for belysning af projektets muligheder.

GrønGas, den

0 / 1

2023



Direktør, GrønGas A/S

Interesse for et projekt med 3 vindmøller ved Vrå nord (Gunderup Vindpark)

Fynbo Foods A/S meddeler herved vores interesse for, at der gennemføres et vindmølleprojekt sydøst for Gunderup ved Vrå.

Virksomheden er dels interesseret i at blive medejer af mølleparken med en given procentandel eller alternativt at indgå en såkaldt PPA med Gunderup Vindpark.

Fynbo Foods A/S har årligt et el forbrug på 2.050.000 kWh og ser ind i en fremtid, hvor virksomhedens konkurrenceevne bliver mere og mere påvirket af at kunne dokumentere et lavere CO2 aftryk.

Derfor anbefaler Fynbo Foods A/S at Hjørring Kommune sætter gang i en idefase for belysning af projektets muligheder.

Fynbo Foods, den 11. januar 2023

Direktør, Fynbo Foods A/S

Trine K. Christensen
CFO

Fra: Rasmus Bo Rasmussen [/O=EXCHANGELABS/OU=EXCHANGE ADMINISTRATIVE GROUP (FYDIBOHF23SPDLT)/CN=RECIPIENTS/CN=EF9060C2348A4BECBB6BDFDAA4D2FFC6-RASMUS BO R]
Til: 'lsn@fjordland.dk' [lsn@fjordland.dk]
Sendt dato: 14-03-2023 15:44
Modtaget Dato: 14-03-2023 15:44
Vedrørende: SV: Ansøgning solcelle- og vindmølleprojekter
Vedhæftninger: image001_1.png

Hej Lotte,

Tak for behagelig telefonsamtale.

På telefon kiggede vi ansøgningsmaterialet igennem og jeg vurderer at bilagene umiddelbart er fyldestgørende. Hvis vi mangler noget supplerende på et senere tidspunkt, siger vi til.

Med venlig hilsen

Rasmus Bo Rasmussen
Planlægger

72 33 67 91
rbr@hjoerring.dk

Fra: Lotte Stilling Nielsen <lsn@fjordland.dk>
Sendt: 14. marts 2023 08:42
Til: Niels-Kristian Balle <niels-kristian.balle@hjoerring.dk>; Anne Møller Jørgensen <anne.moeller@hjoerring.dk>
Emne: Ansøgning solcelle- og vindmølleprojekter

Hej Niels-Kristian og Anne,

Jeg indsendte en ansøgning i går, hvor bilag ikke helt følger beskrivelsen i vejledningen.

Hvis det er en ulempe eller er uoverskueligt i pdf til modtagerne, så vil jeg gerne have besked, så det kan rettes til (opsplitning af oplysninger om opstillingsmønster, nedtagningshuse og nedtagningmøller til hvert sit kort, sletning af "ansøgning", hvis den rummer for mange oplysninger).

Til orientering, så er afstand til naboer målt ved snap fra møller til adressepunkter i vores GIS-program. En præcis opmåling af afstand til nærmeste hushjørner er under udarbejdelse og kan fremsendes i løbet af dagen, hvis I har brug for det.

Vi har omregnet produktionen til TJ. Normalt regner vi i kWh – ønsker I produktionsberegningen tilsendt?

På forhånd tak for en hurtig tilbagemelding på spørgsmål 😊

Med venlig hilsen
Lotte Stilling Nielsen
Miljørådgiver
Direkte +45 96 63 05 56
Mobil +45 40 18 25 54
Mail lsn@fjordland.dk

FJORDLAND.

Industrivej 53, 7620 Lemvig
Tlf. 96 63 05 44
www.fjordland.dk

Denne e-mail er beskyttet af reglerne om brevhemmeligheder.
Har du modtaget e-mailen ved en fejl, beder vi dig kontakte os.
[Forretningsbetingelser](#) og [persondatapolitik](#)

Fra: Anne Møller Jørgensen [anne.moeller@hjoerring.dk]
Til: Rasmus Bo Rasmussen [rasmus.bo.rasmussen@hjoerring.dk]

Registreringsdato: 14. marts 2023

Sendt dato: 14-03-2023 13:26

Modtaget Dato: 14-03-2023 13:26

Vedrørende: VS: Ansøgning solcelle- og vindmølleprojekter

Vedhæftninger: image001_0.png

Fra: Lotte Stilling Nielsen <lsn@fjordland.dk>

Sendt: 14. marts 2023 08:42

Til: Niels-Kristian Balle <niels-kristian.balle@hjoerring.dk>; Anne Møller Jørgensen <anne.moeller@hjoerring.dk>

Emne: Ansøgning solcelle- og vindmølleprojekter

Hej Niels-Kristian og Anne,

Jeg indsendte en ansøgning i går, hvor bilag ikke helt følger beskrivelsen i vejledningen.

Hvis det er en ulempe eller er uoverskueligt i pdf til modtagerne, så vil jeg gerne have besked, så det kan rettes til (opsplitning af oplysninger om opstillingsmønster, nedtagningshuse og nedtagningsmøller til hvert sit kort, sletning af "ansøgning", hvis den nummer for mange oplysninger).

Til orientering, så er afstand til naboer målt ved snap fra møller til adressepunkter i vores GIS-program. En præcis opmåling af afstand til nærmeste hushjørner er under udarbejdelse og kan fremsendes i løbet af dagen, hvis I har brug for det.

Vi har omregnet produktionen til TJ. Normalt regner vi i kWh – ønsker I produktionsberegningen tilsendt?

På forhånd tak for en hurtig tilbagemelding på spørgsmål 😊

Med venlig hilsen

Lotte Stilling Nielsen

Miljørådgiver

Direkte +45 96 63 05 56

Mobil +45 40 18 25 54

Mail lsn@fjordland.dk

FJORDLAND.

Industrivej 53, 7620 Lemvig

Tlf. 96 63 05 44

www.fjordland.dk

Denne e-mail er beskyttet af reglerne om brevhemmeligheder.

Har du modtaget e-mailen ved en fejl, beder vi dig kontakte os.

[Forretningsbetingelser og persondatapolitik](#)

Sol og vind - ansøgningsformular

Blanketnummer: 43579

GDPR oplysningspligt



Vi har modtaget oplysninger fra dig eller om dig fra tredjemand. Dine oplysninger vil blive brugt i forbindelse med sagsbehandling efter planloven og miljøvurderingsloven. Når vi modtager personoplysninger, er vi forpligtet til at give dig en række oplysninger, i henhold til Databeskyttelsesforordningens artikel 13 og 14, som du kan læse på følgende link.
<https://hjoerring.dk/oplysningspligt-ktm>

Felter angivet med * skal udfyldes

Ansøgers kontaktoplysninger

Udfylder af formularen

Fornavn

Lotte Stilling

Efternavn

Nielsen

Adresse

Industrivej 53, 7620 Lemvig

E-mailadresse

lsn@fjordland.dk

Telefonnummer

96630556

Firmanavn

Fjordland

Er du ejer af ejendommen?

Nej

Ejers kontaktoplysninger (den største jordejer)**Fornavn**

Kristian

Efternavn

Kjær

Adresse

Gunderupvej 101, Gunderup, 9760 Vrå

E-mailadresse

kristian@vmlandbrug.dk

Telefonnummer

40855267

Firmanavn**Vedrører denne ansøgning også andre grundejere?**

Ja

Er ejer medansøger på projektet?

Ja

Rådgivers kontaktoplysninger**Fornavn****Efternavn**

Lotte Stilling	Nielsen
E-mailadresse	Telefonnummer
lsn@fjordland.dk	96630556
Adresse	Firmanavn
Industrivej 53, 7620 Lemvig	Fjordland

Projektadresse/stedbeskrivelse

Vrå Nord - Gunderup Vindpark

Vælg projekttype

- Solceller
- Vindmøller
- Kombination af solceller og vindmøller

Vindmøller

Oplysninger skal udfyldes for hovedprojektet. Hvis der arbejdes alternativer i forhold til f.eks. antal møller, højde eller opstillingsmønster, skal der udfyldes en særskilt ansøgning for hvert alternativ (husk at angive "Alternativ X" i forbindelse med Projektadresse/stedbeskrivelse)

Antal møller

3

Totalhøjde

150 meter

Rotordiameter

136 meter

Navhøjde

82 meter

Forventet samlet effekt

13 MW

Forventet årlige el-produktion

173 TJ

- Ansøgning om vindmøller Vrå Nord.pdf

- GIS-filer Vrå Nord.zip

TAB fil skal bestå af fire filer – .TAB, .DAT, .MAP og .ID – de skal alle sammen tilføjes eller arkiveres i en ZIP fil.

SHP fil skal bestå af tre filer - .SHP, .SHX og .DBF - de skal alle sammen tilføjes eller arkiveres i en ZIP fil.

Nedtagning af møller

Hjørring Kommune forudsætter af hensyn til areal- og landskabsressourcerne, at der skal ske oprydning af ældre vindmøleparker og enkeltstående møller. Der skal derfor som minimum nedtages det samme antal møller, som ansøges opstillet, så det samlede antal møller i kommunen ikke øges.

Sker der nedtagning af møller?

Ja

Antal møller, der skal nedtages

2

Kort beskrivelse af sted, alder, højde og seneste årlige produktion for den/de møller, som skal nedtages.

2 stk. Wind World 100 kW fra 1989
Totalhøjde 43,3 m
Produktion 2022 hhv. 273.000 kWh og 163.000 kWh.
Produktion 2021 hhv. 304.000 kWh og 202.000 kWh.
Frivillig nedtagning - ikke pga. støjkrav
Møllerne ejes af ansøger, Kristian Kjær

Er der indgået aftaler med disse mølleejere

Ja

- PDF-kort vindmøller Vrå Nord.pdf

Naboboliger, som nedlægges

Sker der nedlæggelse af boliger?

Ja

Antal boliger, der skal nedlægges

2

Er der indgået aftale med boligejerne?

Ja

- PDF-kort vindmøller Vrå Nord.pdf

Blivende naboboliger

- PDF-kort vindmøller Vrå Nord.pdf
- 220923 Vrå Nord - 3 x V136
- 150 m TH - normal støj.pdf

Landskab og natur

Alle arealudpegninger kan ses

<https://kort.plandata.dk/spatialmap>.

Berører vindmøllerækken dele af Natura 2000-område?

Nej

Afstand til nærmeste Natura 2000-område i km

13

KM

Berører vindmøllerækken dele af fredet område?

Nej

Afstand til nærmeste fredet område i km

1

Berører vindmøllerækken dele af kystnærhedszonen?

Nej

Berører vindmøllerækken dele af bevaringsværdigt landskab?

Nej

Berører vindmøllerækken dele af særligt værdifulde geologiske områder?

Nej

Beskriv planlagte naturtiltag i forbindelse med projektet

Der forventes at skulle søges dispensation fra åbeskyttelseslinjen (Vrejlev Bæk) samt vurderes ift. § 3-registreret natur. Ansøgerne er indstillet på, at der gennemføres relevante naturtiltag, så projektet samlet set forbedrer områdets natur.

Øvrigt

Øvrige bemærkninger om projektet

Se vedlagte ansøgning om vindmøller ved Vrå Nord

Nettilslutning

Skal der etableres en transformatorstation?

Nej

Sammenhæng med lokalområdet og samfundsinteresser

Planlægges det ansøgte anlæg at indgå i et energifællesskab f.eks. et samarbejde med et af kommunens varmeselskabet om produktion og levering af varme til fjernvarmenettet eller et samarbejde med f.eks. borgerforeningen i den nærliggende landsby om etablering og drift af en energiløsning for byen?

Projektansøgere har fået tilsagn om opbakning fra en række lokale virksomheder, som ser store perspektiver i projektet og deres egen involvering. Virksomhederne, som bakker op om projektet er:

- Vrå Varmeværk
- Fynbo Foods
- Vrå Dampvaskeri
- Sparekassen Danmark
- Idrætscenter Vendsyssel
- Grøngas Vrå
- Vrejlev Biogas

Vrå Varmeværk ønsker at undersøge muligheden for en direkte tilslutning til møllerne, for på den måde at spare nogle "nettariffer" for varmemeforbrugeren. Hvis projektet gennemføres, forudser virksomheden muligheden for en signifikant reduktion i varmeomkostningen i Vrå, til gavn for alle i Vrå og byens udvikling.

Fynbo Foods og Vrå Dampvaskeri ser store afsætningsmæssige fordele ved projektet, da de på den måde kan anskueliggøre deres indsats indenfor den grønne omstilling. Begge virksomheder forudser at kravene til brugen af vedvarende energi vil stige, denne udvikling vil begge virksomheder gerne være på forkant med.

Sparekassen Danmark har et årligt elforbrug på 2.500.000 kWh og ser ind i en fremtid, hvor virksomhedens konkurrenceevne bliver mere og mere påvirket af at kunne dokumentere lavere CO₂-aftryk. Virksomheden er interesseret i at blive medejer eller alternativt indgå en såkaldt PPA med vindmølleparken. Idrætscenter Vendsyssel er meget fokuseret på, at der sker aktiviteter i Vrå og nærområdet og ser projektet som en grundpille i områdets udvikling. Vråhallen påbegynder selv snart byggeriet af en svømmehal og vil gerne kunne dokumentere virksomhedens CO₂ aftryk fremadrettet. Grøngas Vrå og Vrejlev Biogas ser begge ind i store perspektiver med adgangen til vedvarende energi og deres udvikling. Begge anlæg er med i projektet om at "fange" (capture) CO₂ fra deres anlæg, og her spiller grønt strøm en vigtig ingrediens. Ved at have adgang til en vedvarende kilde som strøm, vil virksomhederne, med CO₂, have muligheden for at deltage i udbygningen af Power-to-X i Danmark (her menes e-metanol). Denne mulighed vil begge virksomheder gerne benytte, og her bliver en direkte adgang til grøn strøm essentielt. Disse lokalt forankrede virksomheder har derfor stor interesse i medejerskab eller aftale i forhold til deres energiomkostninger og CO₂-aftryk. Fælles for alle 7 virksomheder, er at de forudser store politiske krav vedr. vedvarende energi, noget som de alle gerne vil være på forkant med. Ansøgerne er ligeledes lodsejere med lokal forankring.

Planlægges det ansøgte anlæg at indgå i et forpligtende samarbejde med det omkringliggende lokalsamfund f.eks. om lokalt ejerskab af dele af projektet eller en aftale om løbende tilskud til lokale foreninger eller grupper af naboer om etablering af anlæg og aktivitet, som efterspørges af lokalområdet?

Idrætscenter Vendsyssel er meget fokuseret på, at der sker aktiviteter i Vrå og nærområdet og ser projektet som en grundpille i områdets udvikling. Vråhallen påbegynder selv snart byggeriet af en svømmehal og vil gerne kunne dokumentere virksomhedens CO2 aftryk fremadrettet.

Hvor stort et beløb skal indbetales til Hjørring Kommune, jf. Grøn pulje, i forbindelse med nærværende VE-anlæg?

1687500

Kroner

Beskrivelse:
 Ansvarsberænsning
 EMD International A/S (EMD) garanterer ikke og kan ikke holdes ansvarlig for eventuelle fejl eller mangler i det leverede konsulentmateriale resultat, som følge af fejl eller mangler i det leverede datagrundlag. Ligeledes, kan EMD ikke holdes ansvarlig for fejlagtige resultater, som følge af unøjagtigheder, begrænsninger eller fejl i de anvendte modeller og software. Ved eventuelle krav, som følge af denne konsulentopgave, vil EMD's ansvar for eventuelle skader, uanset form, højst kunne beløbe sig til størrelsen af det aftalte honorar for konsulentopgaven. En separat rådgiverforsikring med udvidet forsikringsdækning kan aftales særskilt. Omkostningerne for en sådan rådgiverforsikring afholdes af kunden.

Brugerlicens:
EMD International A/S
 Niels Jernes Vej 10
 DK-9220 Aalborg Ø
 +45 9635 4444
 Mads Sørensen / mvs@emd.dk
 Beregnet:
 2022-09-23 15:18/3.6.355

DECIBEL - Hoved resultat

Beregning: 3 x V136, 4.5 MW, 150 m TH - normal støj

Støjberegningens metode:

Dansk 2019

Beregning er baseret på "BEK nr 135 af 07/02/2019" fra Miljøministeriet.

Støjbelastningen fra vindmøller må ikke overstige følgende grænseværdier: (Vindhastigheder i 10 m højde)

1) I det mest støjbelastede punkt ved udendørs opholdsarealer højst 15 m fra al anden beboelse end vindmøllejerens private beboelse i det åbne land:

- a) 44 dB(A) ved en vindhastighed på 8 m/s.
- b) 42 dB(A) ved en vindhastighed på 6 m/s.

2) I det mest støjbelastede punkt ved udendørs opholdsarealer i områder, der anvendes til eller i lokalplan eller byplanvedtægt er udlagt til bolig-, institutions-, sommerhus- eller kolonihaveformål eller som rekreative områder:

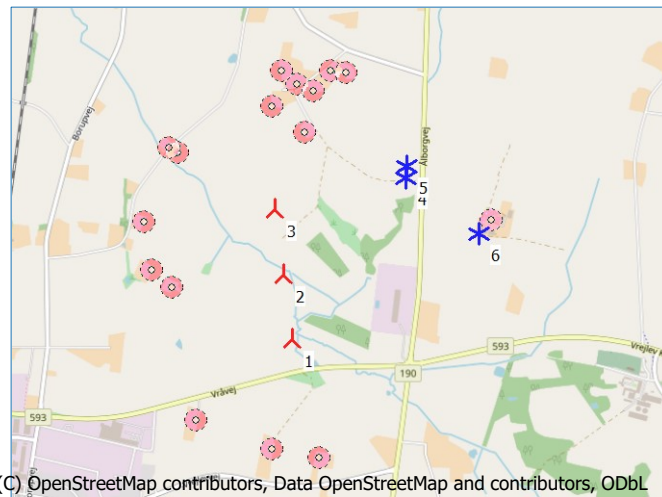
- a) 39 dB(A) ved en vindhastighed på 8 m/s.
- b) 37 dB(A) ved en vindhastighed på 6 m/s.

Lavfrekvent støj fra vindmøller må ikke overstige 20 dB indendørs ved vindhastigheder 6 og 8 m/s.

Støjgrænserne gælder ikke for ejendom der bebos af vindmølle ejer(e).

Alle koordinater er i

UTM (north)-ETRS89 Zone: 32



(C) OpenStreetMap contributors, Data OpenStreetMap and contributors, ODbL

Skala 1:40,000

🚧 Ny vindmølle ⚙ Eksisterende vindmølle 🏠 Støj følsomt område

Vindmøller

Øst	Nord	Z	Række data/Beskrivelse	Vindmølle type		Type-generator	Effekt, nominal [kW]	Rotordiameter [m]	Navnehøjde [m]	Støj data		Første vindhastighed [m/s]	LwaRef [dB(A)]	Sidste vindhastighed [m/s]	LwaRef [dB(A)]
				Gyldig	Fabrikant					Skaber	Navn				
1	558,516	6,358,284	13.8 -7.8°, 347.0 m	Ja	VESTAS	V136-4.5-4,500	4,500	136.0	82.0	USER	PO4 - serrations - 82m hh - 2021-03	6.0	103.2	8.0	103.9
2	558,464	6,358,627	14.1	Ja	VESTAS	V136-4.5-4,500	4,500	136.0	82.0	USER	PO4 - serrations - 82m hh - 2021-03	6.0	103.2	8.0	103.9
3	558,412	6,358,970	21.9	Ja	VESTAS	V136-4.5-4,500	4,500	136.0	82.0	USER	PO4 - serrations - 82m hh - 2021-03	6.0	103.2	8.0	103.9
4	559,102	6,359,149	28.6	Nej	WINDWORLD	-150	150	25.0	31.0	USER	Runtime input	6.0	100.0 b	8.0	101.2 b
5	559,103	6,359,214	29.2	Nej	WINDWORLD	-150	150	25.0	31.0	USER	Runtime input	6.0	100.0 b	8.0	101.2 b
6	559,494	6,358,861	37.2	Nej	Ukendt husstandsmølle 10 kW	Ukendt 10 kW	10	8.0	21.0	USER	Runtime input	6.0	93.2 b	8.0	95.1 b

b) Data fra Miljøstyrelsens vejledning til støjbekendtgørelse

Beregningsresultater

Lydniveau

Støj følsomt område

Antal	Navn	Øst	Nord	Z	Imissionshøjde [m]	Vindhastighed [m/s]	Krav		Lydniveau Fra vindmøller [dB(A)]	Afstand til støjkrav [m]	Krav overholdt ?
							Støj [dB(A)]	Støj [dB(A)]			
A	Bombækvej 40	557,717	6,358,901	20.0	1.5	6.0	42.0	38.5	244	Ja	
A						8.0	44.0	39.2	323	Ja	
B	Bombækvej 32	557,869	6,358,548	23.3	1.5	6.0	42.0	40.5	101	Ja	
B						8.0	44.0	41.1	184	Ja	
C	Bombækvej 30	557,761	6,358,641	23.4	1.5	6.0	42.0	39.2	199	Ja	
C						8.0	44.0	39.8	282	Ja	
D	Bombækvej 80	557,892	6,359,268	13.6	1.5	6.0	42.0	39.0	190	Ja	
D						8.0	44.0	39.6	257	Ja	
E	Bombækvej 81	557,845	6,359,291	13.0	1.5	6.0	42.0	38.3	243	Ja	
E						8.0	44.0	38.9	310	Ja	
F	Bjerregårdsvej 42 (< 4 x TH)	558,390	6,359,514	25.9	1.5	6.0	42.0	40.1	123	Ja	
F						8.0	44.0	40.8	194	Ja	
G	Bjerregårdsvej 60 (< 4 x TH)	558,561	6,359,385	27.2	1.5	6.0	42.0	42.3	-20	Nej	
G						8.0	44.0	43.0	63	Ja	
H	Vrejlevvej 91	558,663	6,357,664	20.2	1.5	6.0	42.0	37.9	248	Ja	
H						8.0	44.0	38.6	310	Ja	
I	Vrejlevvej 83	558,412	6,357,702	24.7	1.5	6.0	42.0	38.6	201	Ja	
I						8.0	44.0	39.2	263	Ja	
J	Vråvej 970	558,006	6,357,849	24.8	1.5	6.0	42.0	38.0	262	Ja	
J						8.0	44.0	38.6	329	Ja	
K	Noise sensitive point: Danish 2007 - Open land (31)	558,516	6,359,634	26.8	1.5	6.0	42.0	39.0	231	Ja	
K						8.0	44.0	39.8	310	Ja	
L	Noise sensitive point: Danish 2007 - Open land (32)	558,601	6,359,601	29.9	1.5	6.0	42.0	39.6	191	Ja	
L						8.0	44.0	40.4	279	Ja	
M	Noise sensitive point: Danish 2007 - Open land (33)	558,697	6,359,713	27.1	1.5	6.0	42.0	38.6	257	Ja	
M						8.0	44.0	39.4	314	Ja	
N	Noise sensitive point: Danish 2007 - Open land (34)	558,778	6,359,703	30.1	1.5	6.0	42.0	38.9	213	Ja	
N						8.0	44.0	39.8	264	Ja	
O	Noise sensitive point: Danish 2007 - Open land (35)	558,438	6,359,705	26.2	1.5	6.0	42.0	38.0	307	Ja	
O						8.0	44.0	38.8	381	Ja	
P	Ålborgvej 841 (ejer af husstandsmølle)	559,560	6,358,934	38.9	1.5	6.0	42.0	44.8	-58	Nej	
P						8.0	44.0	46.4	-45	Nej	

Projekt:
Vrå Nord (22159)

Beskrivelse:
 Ansvarsberænsning
 EMD International A/S (EMD) garanterer ikke og kan ikke holdes ansvarlig for eventuelle fejl eller mangler i det leverede konsulentmateriales resultater, som følge af fejl eller mangler i det leverede datagrundlag. Ligeledes, kan EMD ikke holdes ansvarlig for fejlagtige resultater, som følge af unøjagtigheder, begrænsninger eller fejl i de anvendte modeller og software. Ved eventuelle krav, som følge af denne konsulentopgave, vil EMD's ansvar for eventuelle skader, uanset form, højst kunne beløbe sig til størrelsen af det aftalte honorar for konsulentopgaven. En separat rådgiverforsikring med udvidet forsikringsdækning kan aftales særskilt. Omkostningerne for en sådan rådgiverforsikring afholdes af kunden.

Brugertilicens:
EMD International A/S
 Niels Jernes Vej 10
 DK-9220 Aalborg Ø
 +45 9635 4444
 Mads Sørensen / mvs@emd.dk
 Beregnet:
 2022-09-23 15:18/3.6.355

DECIBEL - Hoved resultat

Beregning: 3 x V136, 4.5 MW, 150 m TH - normal støj

Afstande (m)

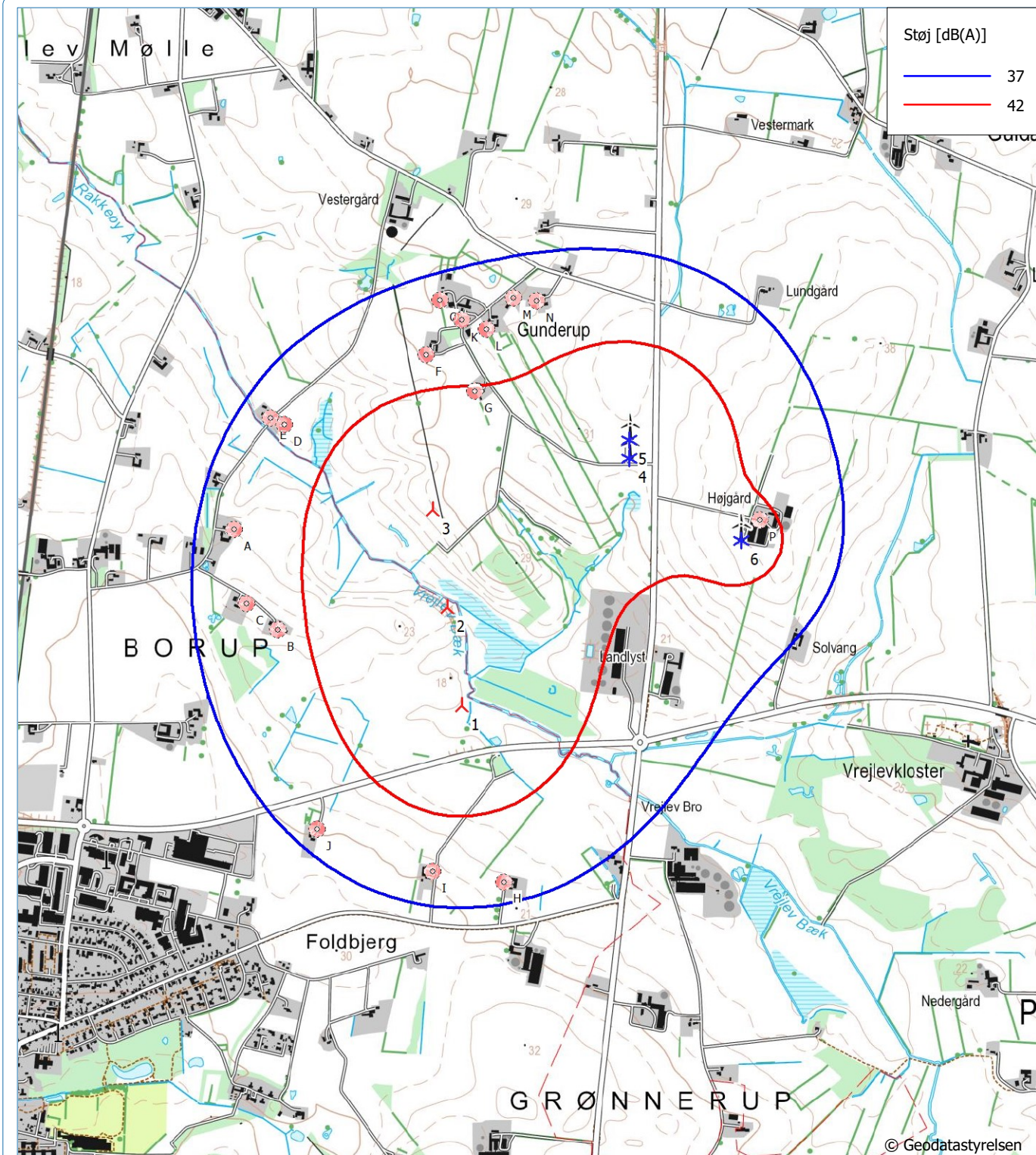
	Vindmølle					
SFO	1	2	3	4	5	6
A	1010	796	699	1408	1421	1778
B	698	600	687	1372	1402	1654
C	835	703	729	1435	1459	1747
D	1165	859	599	1216	1212	1652
E	1210	908	652	1265	1260	1704
F	1236	890	544	800	773	1282
G	1103	765	441	590	568	1070
H	637	983	1330	1549	1612	1457
I	590	926	1268	1603	1662	1585
J	669	902	1192	1700	1751	1799
K	1351	1009	673	761	722	1247
L	1320	984	659	675	634	1160
M	1440	1111	796	694	643	1166
N	1443	1121	819	641	587	1105
O	1423	1079	736	866	826	1351
P	1230	1138	1149	506	537	98

Beskrivelse:
 Ansvarsberænsning
 EMD International A/S (EMD) garanterer ikke og kan ikke holdes ansvarlig for eventuelle fejl eller mangler i det leverede konsulentmateriale, resultater, som følge af fejl eller mangler i det leverede datagrundlag. Ligeledes, kan EMD ikke holdes ansvarlig for fejlagtige resultater, som følge af unøjagtigheder, begrænsninger eller fejl i de anvendte modeller og software. Ved eventuelle krav, som følge af denne konsulentopgave, vil EMD's ansvar for eventuelle skader, uanset form, højst kunne beløbe sig til størrelsen af det aftalte honorar for konsulentopgaven. En separat rådgiverforsikring med udvidet forsikringsdækning kan aftales særskilt. Omkostningerne for en sådan rådgiverforsikring afholdes af kunden.

Brugerlicens:
EMD International A/S
 Niels Jerne Vej 10
 DK-9220 Aalborg Ø
 +45 9635 4444
 Mads Sørensen / mvs@emd.dk
 Beregnet:
 2022-09-23 15:18/3.6.355

DECIBEL - Kort 6.0 m/s

Beregning: 3 x V136, 4.5 MW, 150 m TH - normal støj



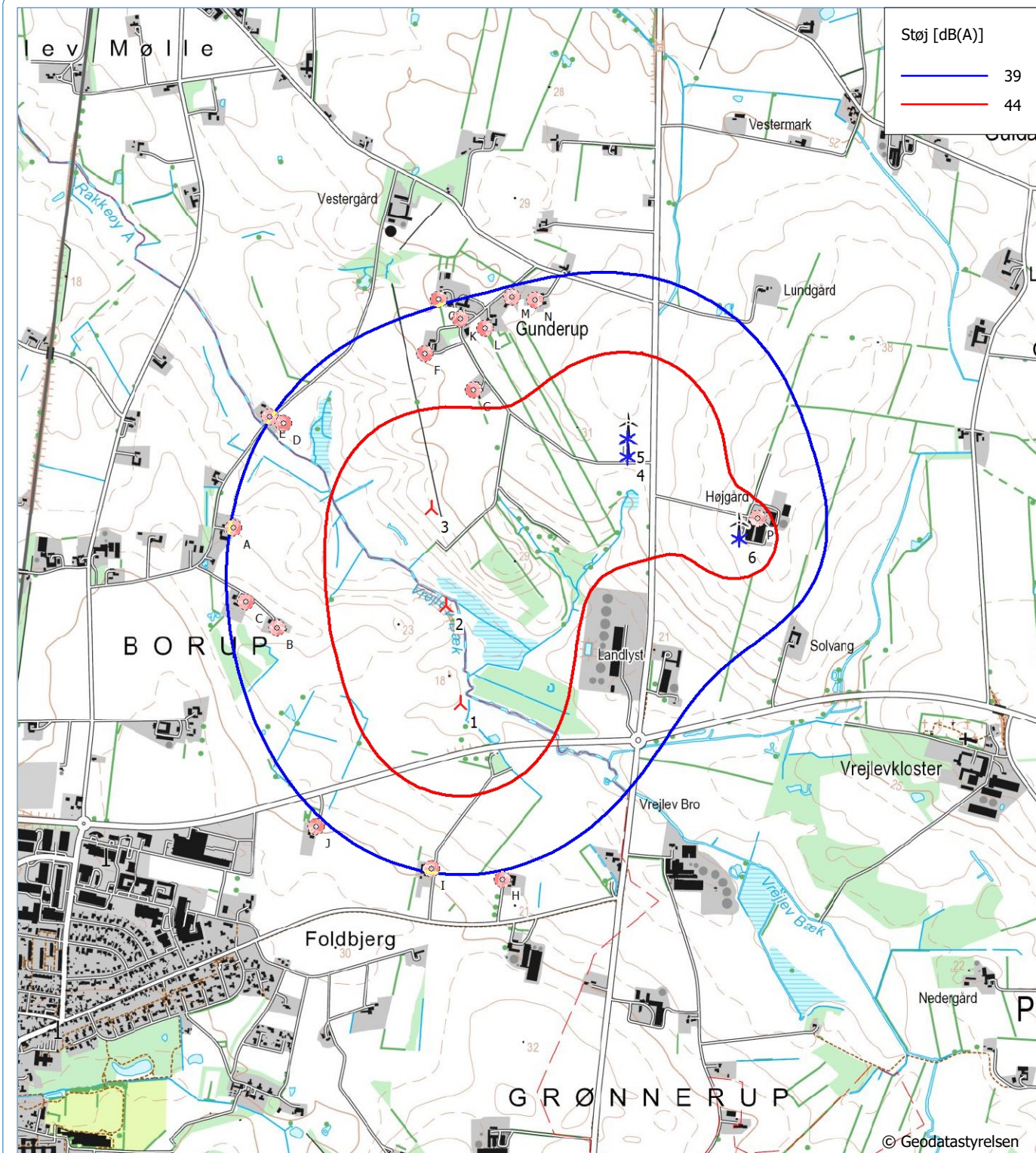
Kort: KMS - Topografisk 1:25.000, Udskriftsmålestok 1:20,000, Kortcentrum UTM (north)-ETRS89 Zone: 32 Øst: 558,743 Nord: 6,358,724
 Ny vindmølle * Eksisterende vindmølle Støj følsomt område
 Støjberegning: Dansk 2019. Vindhastighed: 6.0 m/s
 Højde over havoverflade fra aktivt linie objekt

Beskrivelse:
Ansvarsberænsning
EMD International A/S (EMD) garanterer ikke og kan ikke holdes ansvarlig for eventuelle fejl eller mangler i det leverede konsulentmateriale, resultater, som følge af fejl eller mangler i det leverede datagrundlag. Ligeledes, kan EMD ikke holdes ansvarlig for fejlagtige resultater, som følge af unøjagtigheder, begrænsninger eller fejl i de anvendte modeller og software. Ved eventuelle krav, som følge af denne konsulentopgave, vil EMD's ansvar for eventuelle skader, uanset form, højst kunne beløbe sig til størrelsen af det aftalte honorar for konsulentopgaven. En separat rådgiverforsikring med udvidet forsikringsdækning kan aftales særskilt. Omkostningerne for en sådan rådgiverforsikring afholdes af kunden.

Brugerlicens:
EMD International A/S
Niels Jerne Vej 10
DK-9220 Aalborg Ø
+45 9635 4444
Mads Sørensen / mvs@emd.dk
Beregnet:
2022-09-23 15:18/3.6.355

DECIBEL - Kort 8.0 m/s

Beregning: 3 x V136, 4.5 MW, 150 m TH - normal støj



0 250 500 750 1000m

Kort: KMS - Topografisk 1:25.000, Udskriftsmålestok 1:20,000, Kortcentrum UTM (north)-ETRS89 Zone: 32 Øst: 558,743 Nord: 6,358,724

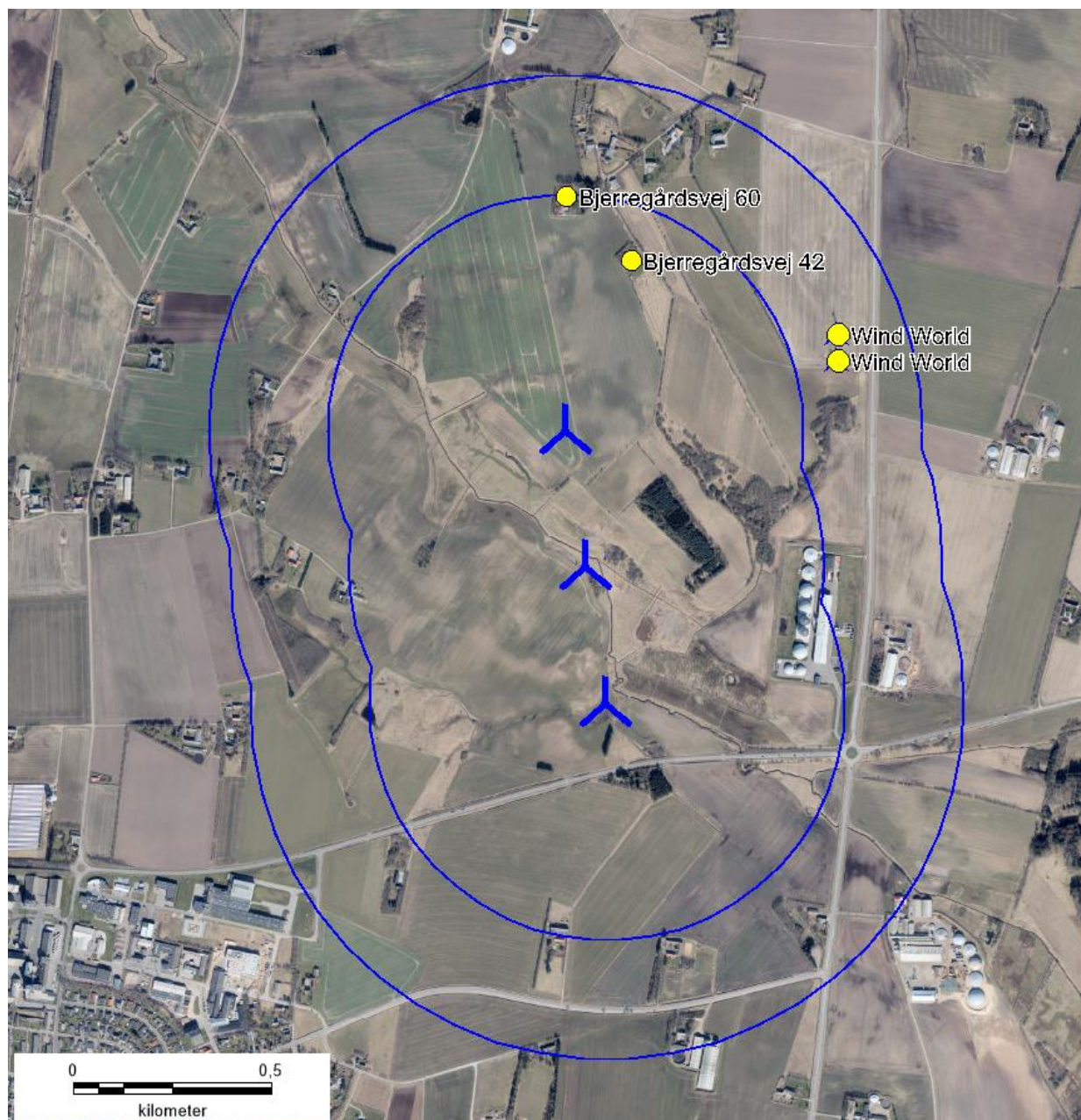
A Ny vindmølle
 * Eksisterende vindmølle
 ● Støj følsomt område

Støjberegning: Dansk 2019. Vindhastighed: 8.0 m/s
Højde over havoverflade fra aktivt linie objekt

13-03-2023

Vindmøller Vrå Nord

Opstillingsmønster for ansøgte vindmøller – kort og koordinater. Afstanden 600 og 900 meter fra de ansøgte vindmøller er vist med blå streg. Vindmøller og beboelser, der kan nedtages i forbindelse med projektet, er vist med gul prik.



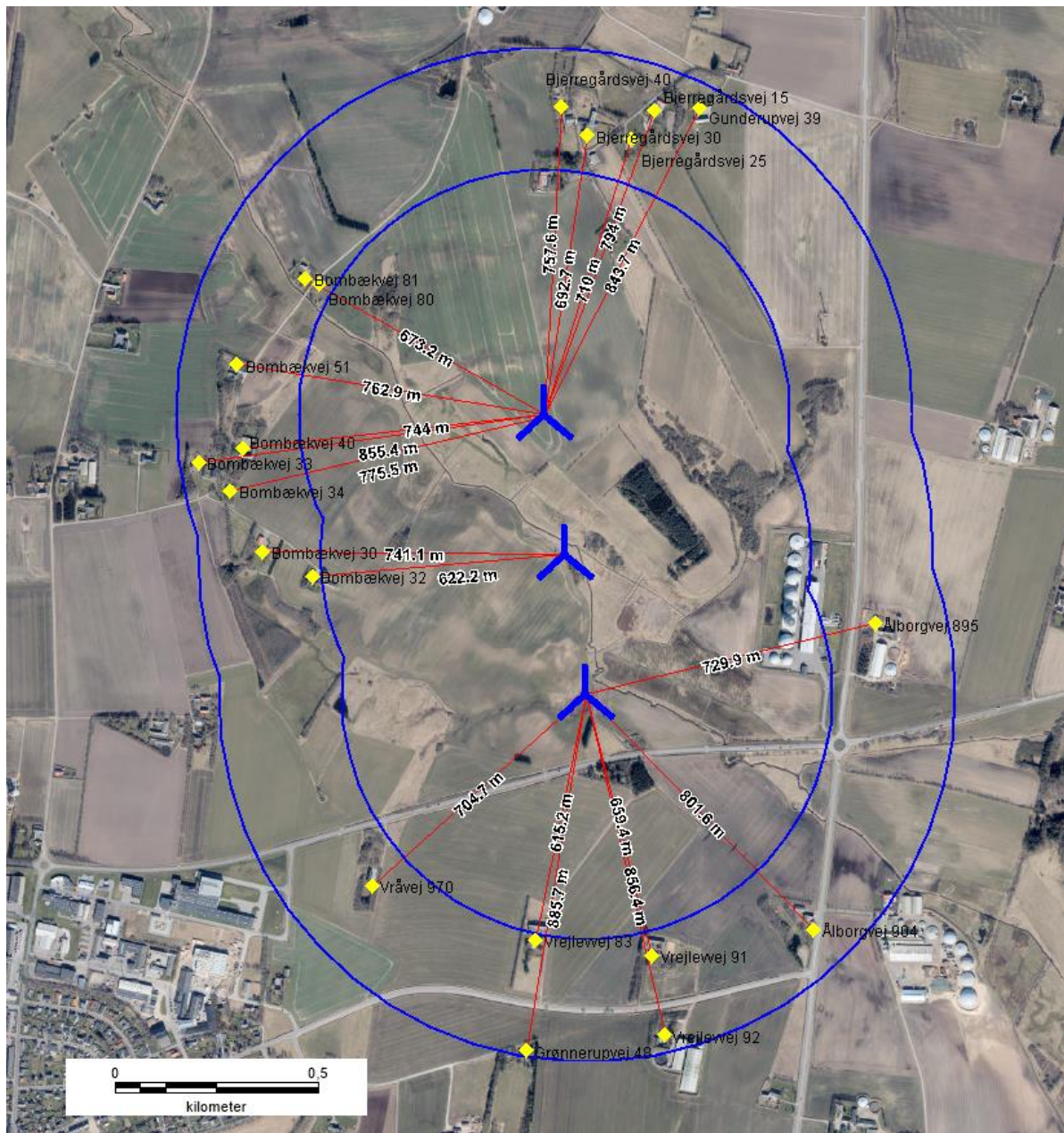
Vindmøller

	Øst	Nord	Z	Række data/Beskrivelse	Vindmølletype		Type-generator	Effekt, nominal [kW]	Rotordiameter [m]	Navnhøjde [m]
					Gyldig	Fabrikant				
			[m]							
1	558,516	6,358,284	13.8	-7.8°, 347.0 m	Ja	VESTAS	V136-4.5-4,500	4,500	136.0	82.0
2	558,464	6,358,627	14.1		Ja	VESTAS	V136-4.5-4,500	4,500	136.0	82.0
3	558,412	6,358,970	21.9		Ja	VESTAS	V136-4.5-4,500	4,500	136.0	82.0

13-03-2023

Vindmøller Vrå Nord

Afstand til beboelser inden for 6 x møllernes totalhøjde. Afstanden 600 og 900 meter fra de ansøgte vindmøller er vist med blå streg. Mål til boliger er omtrentlige afstande – nærmere opmåling vil blive udarbejdet.



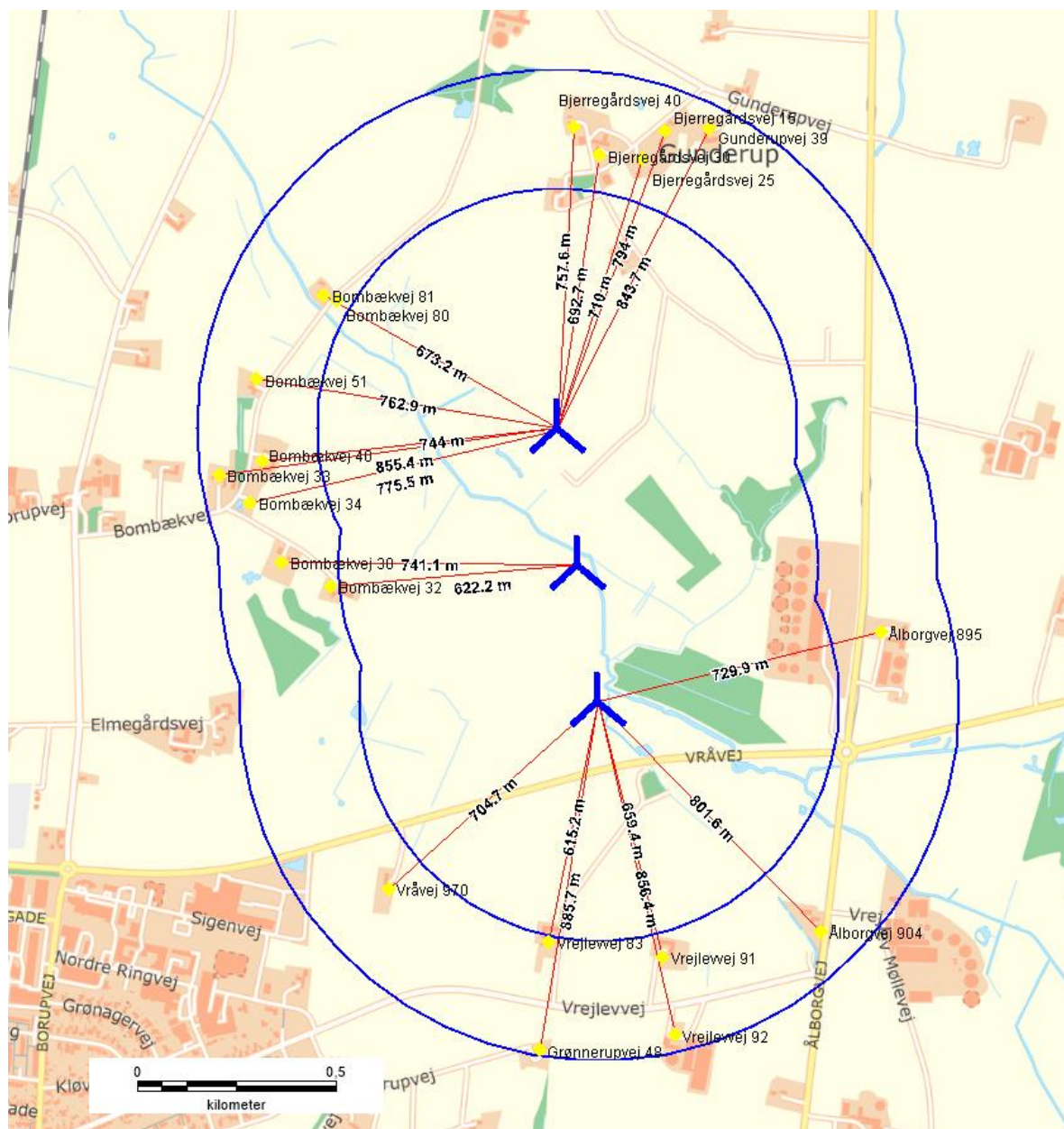
Vindmøller

	Øst	Nord	Z	Række data/Beskrivelse	Vindmølletype Gyldig	Fabrikant	Type-generator	Effekt, nominel [kW]	Rotordiameter [m]	Navhøjde [m]
				[m]						
1	558,516	6,358,284	13.8	-7.8°, 347.0 m	Ja	VESTAS	V136-4.5-4,500	4,500	136.0	82.0
2	558,464	6,358,627	14.1		Ja	VESTAS	V136-4.5-4,500	4,500	136.0	82.0
3	558,412	6,358,970	21.9		Ja	VESTAS	V136-4.5-4,500	4,500	136.0	82.0

13-03-2023

Vindmøller Vrå Nord

Afstand til beboelser inden for 6 x møllernes totalhøjde. Afstanden 600 og 900 meter fra de ansøgte vindmøller er vist med blå streg. Mål til boliger er omtrentlige afstande – nærmere opmåling vil blive udarbejdet.



Vindmøller

	Øst	Nord	Z	Række data/Beskrivelse	Vindmølletype Gyldig	Fabrikant	Type-generator	Effekt, nominel [kW]	Rotordiameter [m]	Navnehøjde [m]
			[m]							
1	558,516	6,358,284	13.8	-7.8°, 347.0 m	Ja	VESTAS	V136-4.5-4,500	4,500	136.0	82.0
2	558,464	6,358,627	14.1		Ja	VESTAS	V136-4.5-4,500	4,500	136.0	82.0
3	558,412	6,358,970	21.9		Ja	VESTAS	V136-4.5-4,500	4,500	136.0	82.0

Reservevej 85
7800 Skive
T. 9615 3000

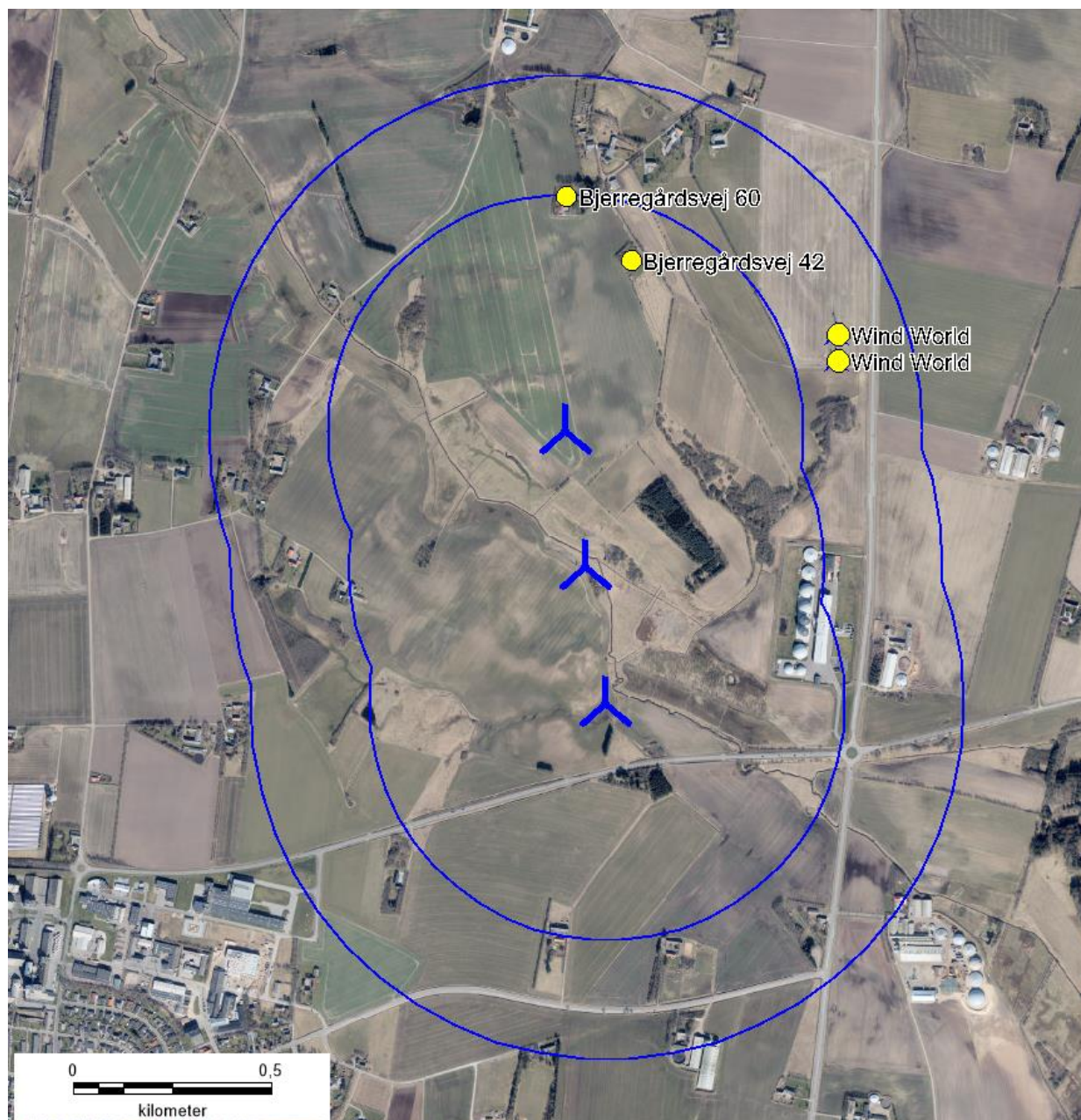
Silstrupparken 2
7700 Thisted
T. 9618 5700

Industrivej 53
7620 Lemvig
T. 9663 0544

13-03-2023

Vindmøller Vrå Nord

Opstillingsmønster for ansøgte vindmøller – kort og koordinater. Afstanden 600 og 900 meter fra de ansøgte vindmøller er vist med blå streg. Vindmøller og beboelser, der kan nedtages i forbindelse med projektet, er vist med gul prik.



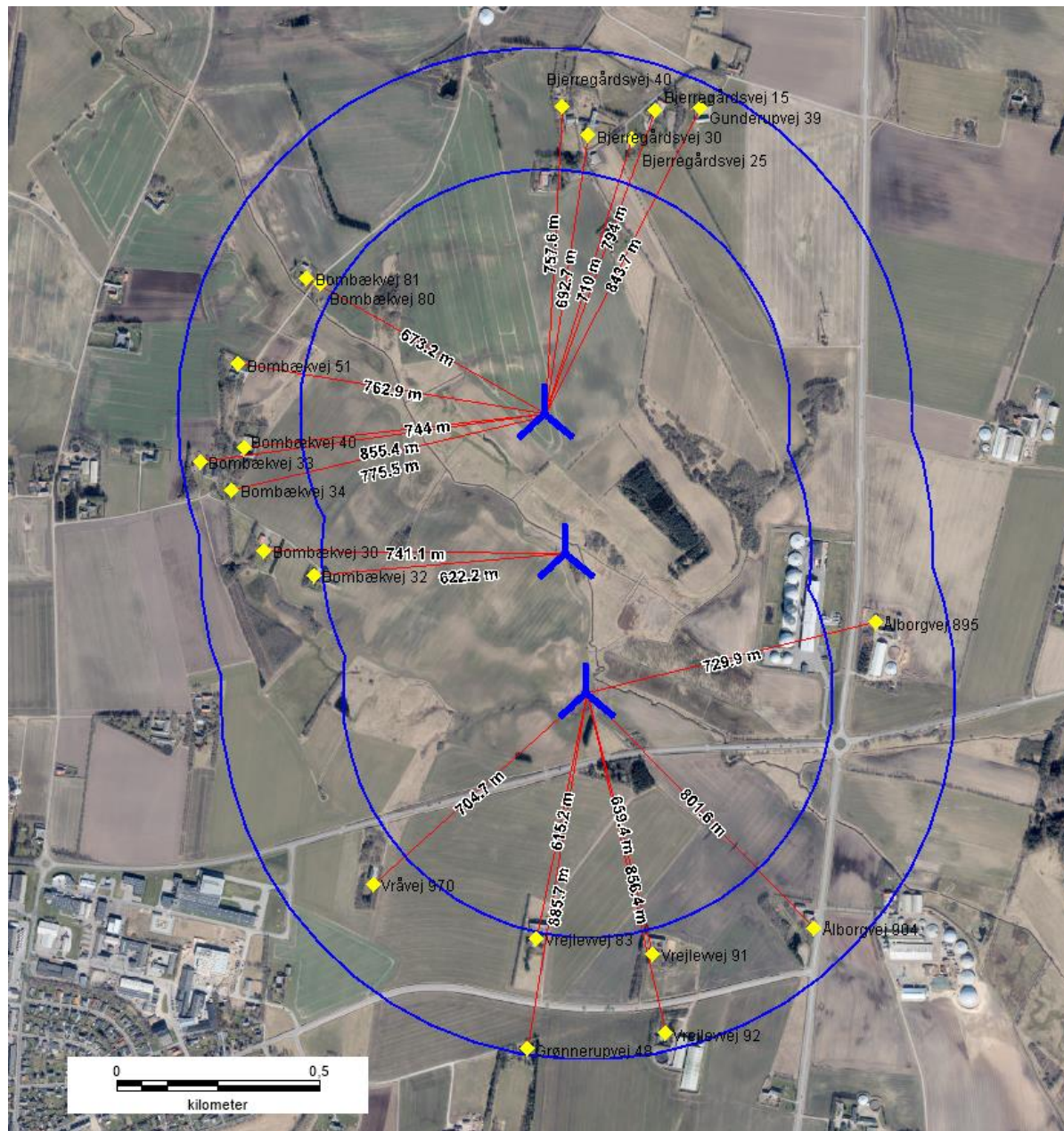
Vindmøller

	Øst	Nord	Z	Række data/Beskrivelse	Vindmølletype		Type-generator	Effekt, nominal [kW]	Rotordiameter [m]	Navnehøjde [m]
					Gyldig	Fabrikant				
			[m]							
1	558,516	6,358,284	13.8	-7.8°, 347.0 m	Ja	VESTAS	V136-4.5-4,500	4,500	136.0	82.0
2	558,464	6,358,627	14.1		Ja	VESTAS	V136-4.5-4,500	4,500	136.0	82.0
3	558,412	6,358,970	21.9		Ja	VESTAS	V136-4.5-4,500	4,500	136.0	82.0

13-03-2023

Vindmøller Vrå Nord

Afstand til beboelser inden for 6 x møllernes totalhøjde. Afstanden 600 og 900 meter fra de ansøgte vindmøller er vist med blå streg. Mål til boliger er omtrentlige afstande – nærmere opmåling vil blive udarbejdet.



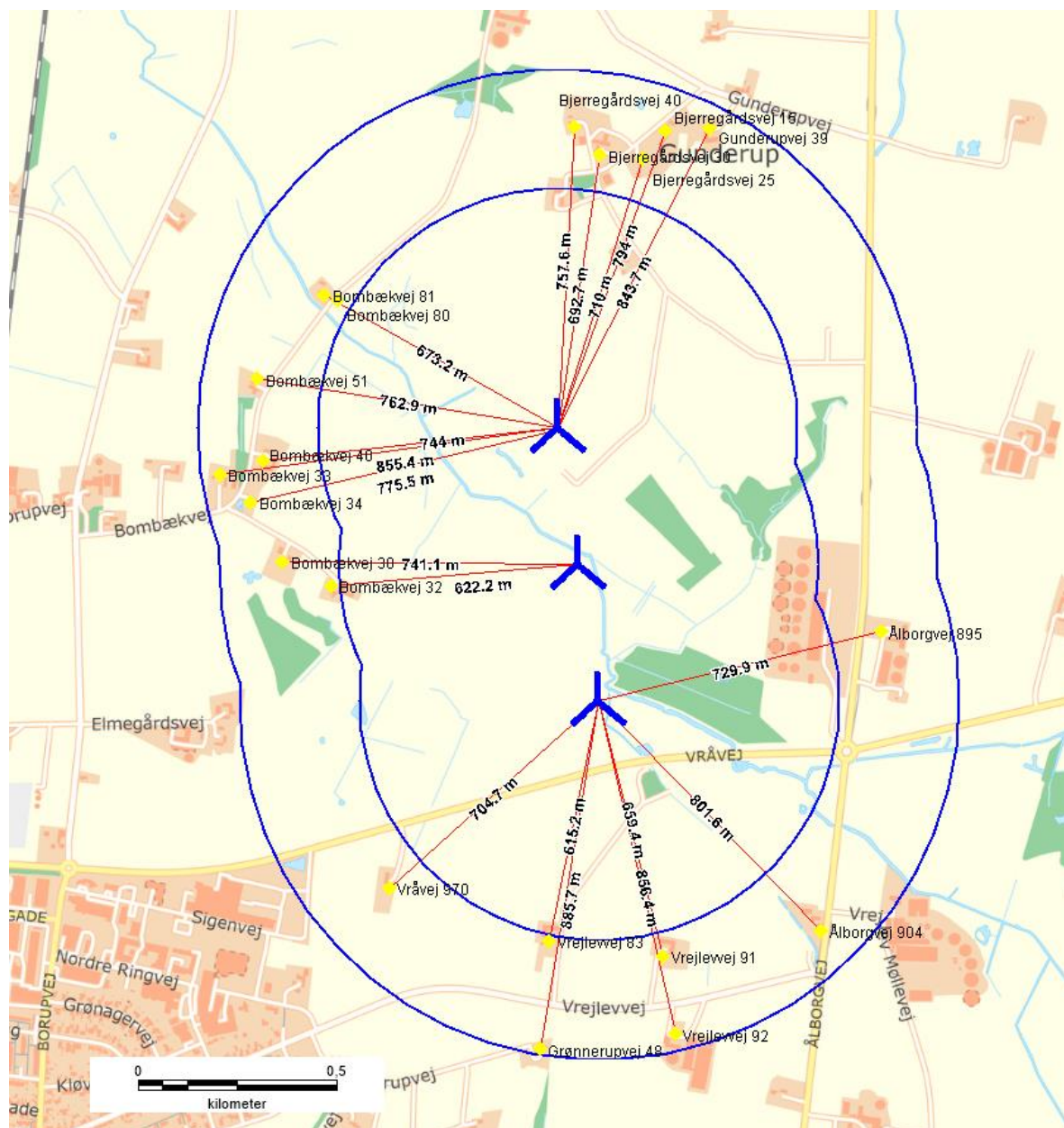
Vindmøller

	Øst	Nord	Z	Række data/Beskrivelse	Vindmølletype Gyldig	Fabrikant	Type-generator	Effekt, nominel [kW]	Rotordiameter [m]	Navhøjde [m]
			[m]							
1	558,516	6,358,284	13.8	-7.8°, 347.0 m	Ja	VESTAS	V136-4.5-4,500	4,500	136.0	82.0
2	558,464	6,358,627	14.1		Ja	VESTAS	V136-4.5-4,500	4,500	136.0	82.0
3	558,412	6,358,970	21.9		Ja	VESTAS	V136-4.5-4,500	4,500	136.0	82.0

13-03-2023

Vindmøller Vrå Nord

Afstand til beboelser inden for 6 x møllernes totalhøjde. Afstanden 600 og 900 meter fra de ansøgte vindmøller er vist med blå streg. Mål til boliger er omtrentlige afstande – nærmere opmåling vil blive udarbejdet.



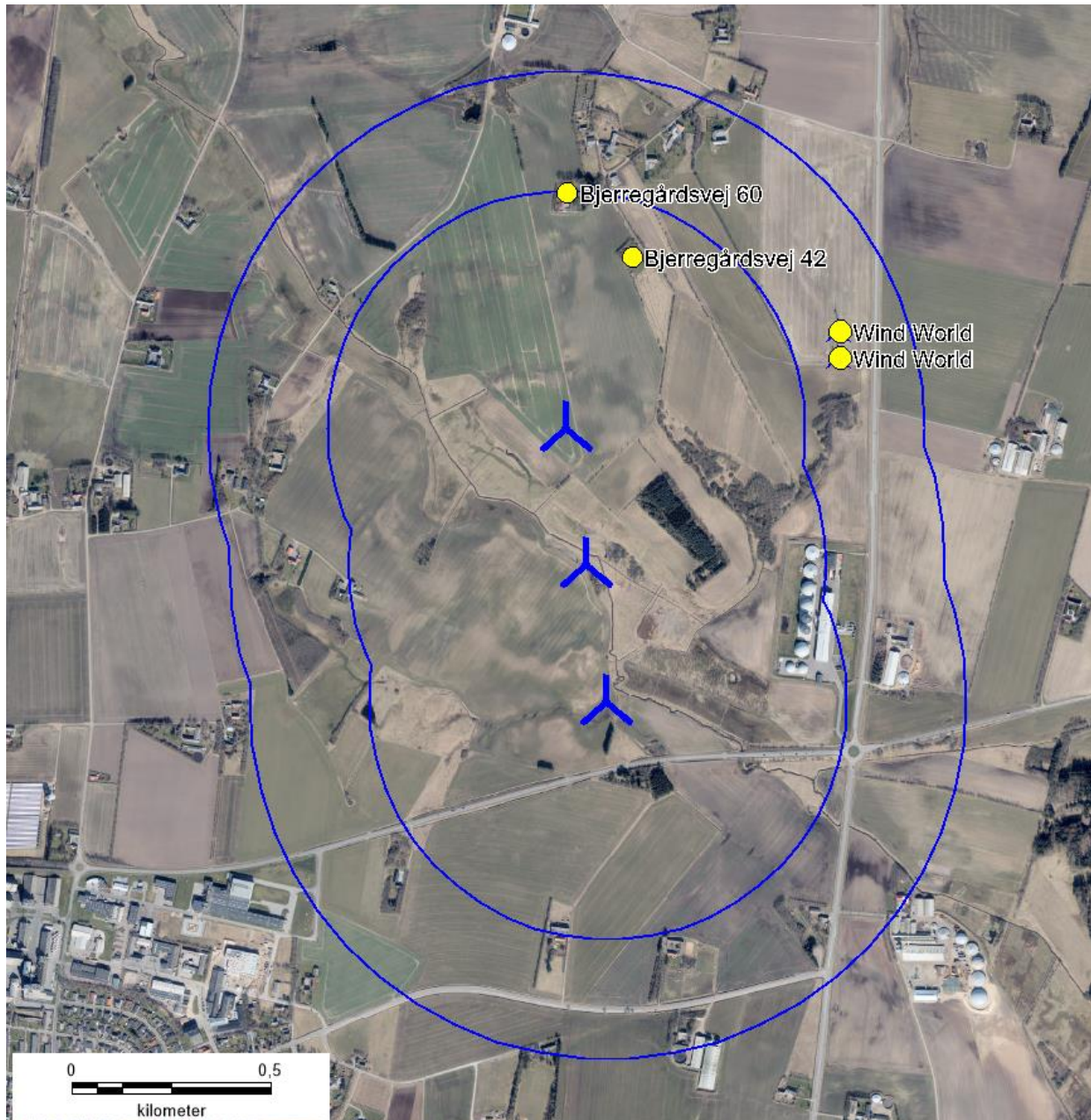
Vindmøller

	Øst	Nord	Z	Række data/Beskrivelse	Vindmølletype Gyldig	Fabrikant	Type-generator	Effekt, nominel [kW]	Rotordiameter [m]	Navnhøjde [m]
			[m]							
1	558,516	6,358,284	13.8	-7.8°, 347.0 m	Ja	VESTAS	V136-4.5-4,500	4,500	136.0	82.0
2	558,464	6,358,627	14.1		Ja	VESTAS	V136-4.5-4,500	4,500	136.0	82.0
3	558,412	6,358,970	21.9		Ja	VESTAS	V136-4.5-4,500	4,500	136.0	82.0

13-03-2023

Vindmøller Vrå Nord

Opstillingsmønster for ansøgte vindmøller – kort og koordinater. Afstanden 600 og 900 meter fra de ansøgte vindmøller er vist med blå streg. Vindmøller og beboelser, der kan nedtages i forbindelse med projektet, er vist med gul prik.



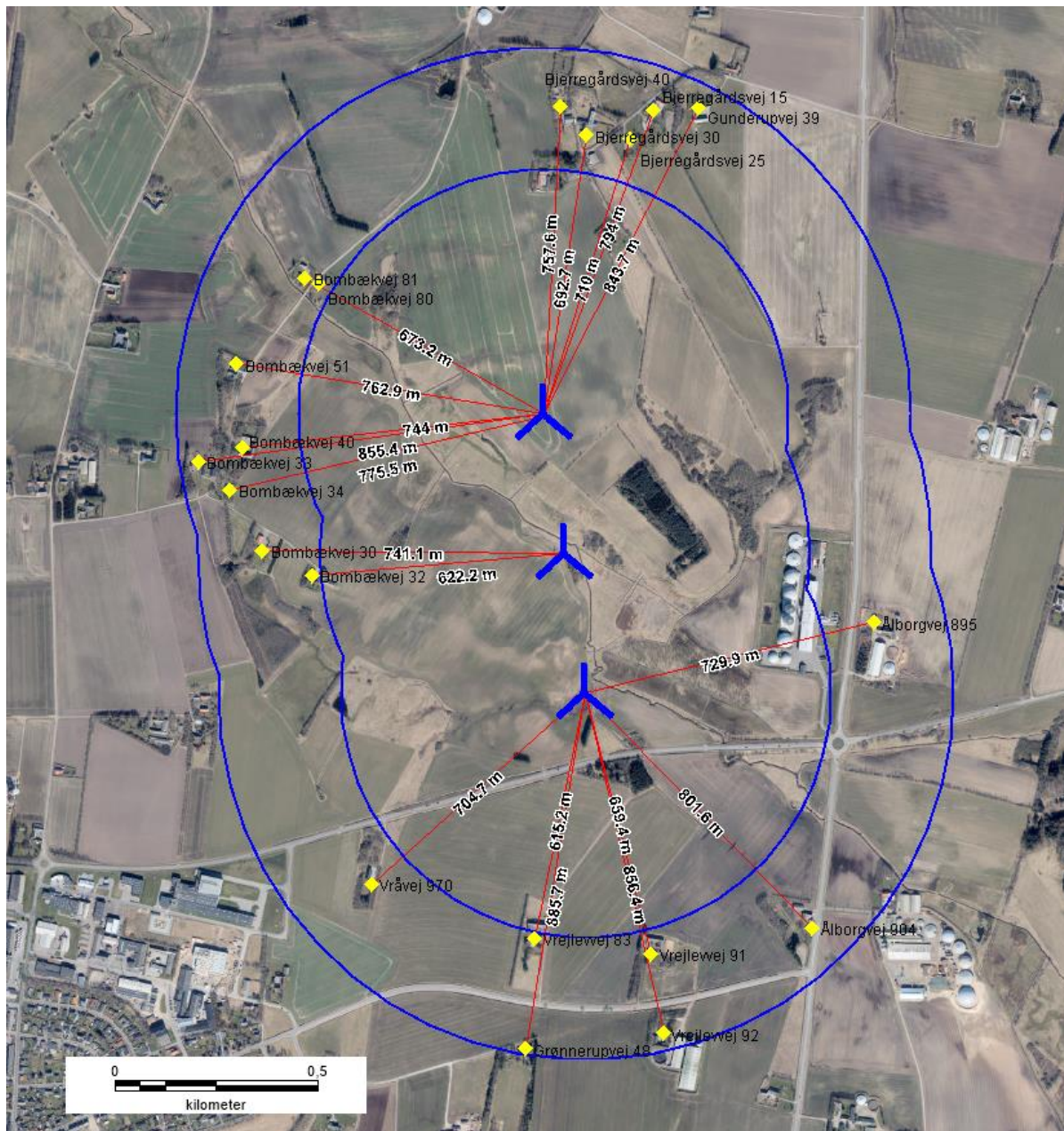
Vindmøller

	Øst	Nord	Z	Række data/Beskrivelse	Vindmølletype		Type-generator	Effekt, nominal [kW]	Rotordiameter [m]	Navnehøjde [m]
					Gyldig	Fabrikant				
1	558,516	6,358,284	13.8	-7.8°, 347.0 m	Ja	VESTAS	V136-4.5-4,500	4,500	136.0	82.0
2	558,464	6,358,627	14.1		Ja	VESTAS	V136-4.5-4,500	4,500	136.0	82.0
3	558,412	6,358,970	21.9		Ja	VESTAS	V136-4.5-4,500	4,500	136.0	82.0

13-03-2023

Vindmøller Vrå Nord

Afstand til beboelser inden for 6 x møllernes totalhøjde. Afstanden 600 og 900 meter fra de ansøgte vindmøller er vist med blå streg. Mål til boliger er omtrentlige afstande – nærmere opmåling vil blive udarbejdet.



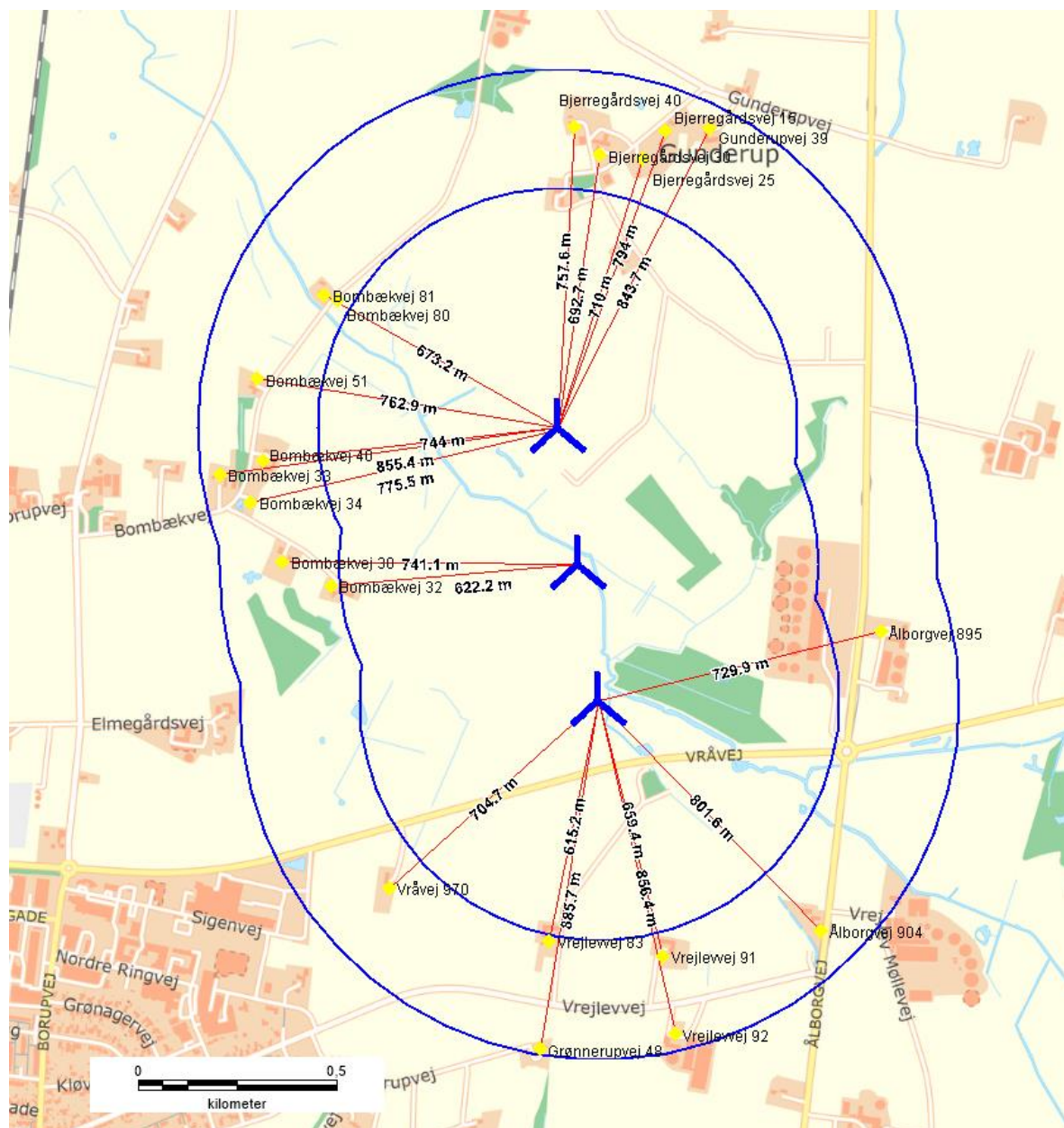
Vindmøller

	Øst	Nord	Z	Række data/Beskrivelse	Vindmølletype Gyldig	Fabrikant	Type-generator	Effekt, nominel [kW]	Rotordiameter [m]	Navhøjde [m]
				[m]						
1	558,516	6,358,284	13.8	-7.8°, 347.0 m	Ja	VESTAS	V136-4.5-4,500	4,500	136.0	82.0
2	558,464	6,358,627	14.1		Ja	VESTAS	V136-4.5-4,500	4,500	136.0	82.0
3	558,412	6,358,970	21.9		Ja	VESTAS	V136-4.5-4,500	4,500	136.0	82.0

13-03-2023

Vindmøller Vrå Nord

Afstand til beboelser inden for 6 x møllernes totalhøjde. Afstanden 600 og 900 meter fra de ansøgte vindmøller er vist med blå streg. Mål til boliger er omtrentlige afstande – nærmere opmåling vil blive udarbejdet.



Vindmøller

	Øst	Nord	Z	Række data/Beskrivelse	Vindmølletype Gyldig	Fabrikant	Type-generator	Effekt, nominel [kW]	Rotordiameter [m]	Navnhøjde [m]
			[m]							
1	558,516	6,358,284	13.8	-7.8°, 347.0 m	Ja	VESTAS	V136-4.5-4,500	4,500	136.0	82.0
2	558,464	6,358,627	14.1		Ja	VESTAS	V136-4.5-4,500	4,500	136.0	82.0
3	558,412	6,358,970	21.9		Ja	VESTAS	V136-4.5-4,500	4,500	136.0	82.0

Ansøgning jf.

<https://hjoerring.dk/erhverv/klima-og-energi/ansoeg-om-solcelle-og-vindmoelleprojekter>

Til Hjørring Kommune

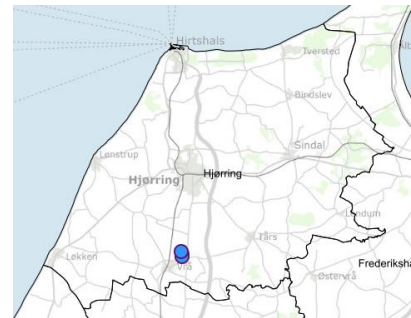
13. marts 2023

Ansøgning om vindmøller ved Vrå Nord

Hermed fremsendes forslag om opstilling af 3 nye vindmøller ved Vrå Nord (Gunderup Vindpark) i den sydlige del af Hjørring Kommune.

Den foreslåede placering er vist på kort 1 samt vedlagte kortbilag.

Vindmøllerne forventes opstillet på følgende matrikler, der ejes af projektansøgerne:



Kort 1: Projektets placering i Hjørring Kommune

Matr. og ejerlav	Adresse	Ejer
35, Borup By, Vrå	Vrejlevvej 92, 9760 Vrå	Vrejlev Landbrug ApS v. Thomas Risager Kjær
35, Borup By, Vrå	Vrejlevvej 92, 9760 Vrå	Vrejlev Landbrug ApS v. Thomas Risager Kjær
1I, Gunderup By, Vrejlev	Gunderupvej 101, 9760 Vrå	Kristian Risager Kjær

Den foreslåede vindmølletype har vingeradius på 68 meter, navhøjde 82 meter og dermed en totalhøjde på 150 meter. Vindmøllerne vil være ens og lysegrå med tre vinger og rørtårn.

Strømproduktionen fra 3 stk. 4,5 MW vindmøller ved Vrå Nord er beregnet til ca. 48.000.000 kWh pr. år, svarende til 12.000 husstandes årlige forbrug à 4.000 kWh.

Afstandskrav og støjkrav i forhold til nabobeboelser vil være overholdt i forhold til gældende regler. Med det viste layout skal to beboelser (Bjerregårdsvej 42 og 60) nedlægges eller bebos af den nærmeste mølles ejer, for at afstandskrav er overholdt. Der er indgået aftale vedr. option på køb af de relevante beboelser.

De nærmeste eksisterende vindmøller er en husstandsvindmølle samt to WindWorld møller ved Ålborgvej, der er opstillet i 1989. Hvis der opnås godkendelse til at opstille de ansøgte vindmøller, vil de to WindWorld møller blive nedtaget. Støjmæssigt er der ikke behov for nedtagning af eksisterende vindmøller.

Nettilslutning forventes afklaret i løbet af den kommende planlægningsproces, evt. som direkte opkobling til lokale virksomheder. Nærmeste transformatorstation er 60/10-stationen i Vrå.

Projektansøgere har fået tilsagn om opbakning fra en række lokale virksomheder, som ser store perspektiver i projektet og deres egen involvering. Virksomhederne, som bakker op om projektet er:

- Vrå Varmeværk
- Fynbo Foods
- Vrå Dampvaskeri
- Sparekassen Danmark
- Idrætscenter Vendsyssel
- Grøngas Vrå
- Vrejlev Biogas

Vrå Varmeværk ønsker at undersøge muligheden for en direkte tilslutning til møllerne, for på den måde at spare nogle "nettariffer" for varmekonsumenteren. Hvis projektet gennemføres, forudser virksomheden muligheden for en signifikant reduktion i varmeomkostningen i Vrå, til gavn for alle i Vrå og byens udvikling.

Fynbo Foods og Vrå Dampvaskeri ser store afsætningsmæssige fordele ved projektet, da de på den måde kan anskueliggøre deres indsats indenfor den grønne omstilling. Begge virksomheder forudser at kravene til brugen af vedvarende energi vil stige, denne udvikling vil begge virksomheder gerne være på forkant med.

Sparekassen Danmark har et årligt elforbrug på 2.500.000 kWh og ser ind i en fremtid, hvor virksomhedens konkurrenceevne bliver mere og mere påvirket af at kunne dokumentere lavere CO₂-aftryk. Virksomheden er interesseret i at blive medejer eller alternativt indgå en såkaldt PPA med vindmølleparken.

Idrætscenter Vendsyssel er meget fokuseret på, at der sker aktiviteter i Vrå og nærområdet og ser projektet som en grundpille i områdets udvikling. Vråhallen påbegynder selv snart byggeriet af en svømmehal og vil gerne kunne dokumentere virksomhedens CO₂ aftryk fremadrettet.

Grøngas Vrå og Vrejlev Biogas ser begge ind i store perspektiver med adgangen til vedvarende energi og deres udvikling. Begge anlæg er med i projektet om at "fange" (capture) CO₂ fra deres anlæg, og her spiller grønt strøm en vigtig ingrediens. Ved at have adgang til en vedvarende kilde som strøm, vil virksomhederne, med CO₂, have muligheden for at deltage i udbygningen af Power-to-X i Danmark (her menes e-metanol). Denne mulighed vil begge virksomheder gerne benytte, og her bliver en direkte adgang til grøn strøm essentielt.

Disse lokalt forankrede virksomheder har derfor stor interesse i medejerskab eller aftale i forhold til deres energiomkostninger og CO₂-aftryk. Fælles for alle 7 virksomheder, er at de forudser store politiske krav vedr. vedvarende energi, noget som de alle gerne vil være på forkant med. Ansøgerne er ligeledes lodsejere med lokal forankring.

Et projekt med 3 stk. 4,5 MW vindmøller skal betale et beløb på 13,5 MW x 125.000 kr/MW = 1.687.500 kr efter VE-lovens Grøn Pulje til projekter i Hjørring Kommune. Herudover vil omkringboende være berettiget til VE-bonus samt værditabserstatning og salgsoption i henhold til VE-lovens regler.

Vindmøllerne placeres i et område med naturinteresser langs med Vrejlev Bæk.

- Med det viste layout er de to sydligste vindmøller er placeret ca. 25 meter vest for vandløbet, inden for åbeskyttelseslinjen til Vrejlev Bæk. Placeringerne berører § 3-registreret eng/overdrev, se kort 2.
- Den nordligste vindmølle står godt 200 meter øst for vandløbet, uden for natur og beskyttelseslinjer. Der er ca. 25 meter til et beskyttet dige, se kort 2.
- Der er jf. Danmarks Miljøportal (<https://naturdata.miljoportal.dk/>) foretaget besigtigelser på naturarealer i projektområdet, men der er ikke registreret fund af bilag IV-arter.
- Terrænvariation omkring vandløbet er vist på kort 3.

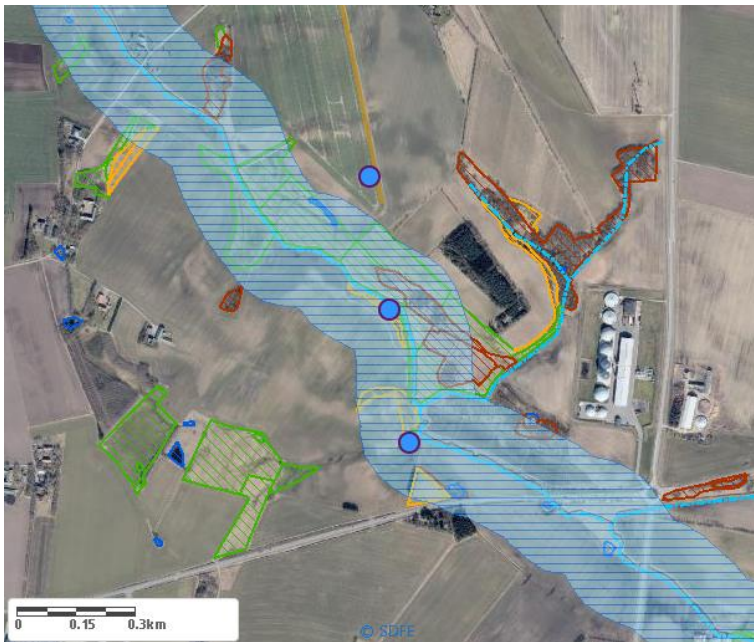
Opstillingsområdet er forud for nærværende ansøgning blevet besigtiget, uden at der blev påpeget konflikter i forhold til beskyttelseslinjer og beskyttet natur. Der forventes at skulle søges dispensation fra åbeskyttelseslinjen samt i forhold til § 3-registreret natur. Såfremt der ikke kan dispenseres fra § 3-beskyttelsen, må der ses på alternative muligheder så som justering af mølleplaceringer samt evt. reduktion af møllehøjden og deraf reduceret produktion. Ved en reduktion af møllehøjden fra 150 til 140 meter vil produktionspotentialet blive reduceret med ca. 10 %.

Vindmøllerne placeres i et område med drikkevandsinteresser (OD).

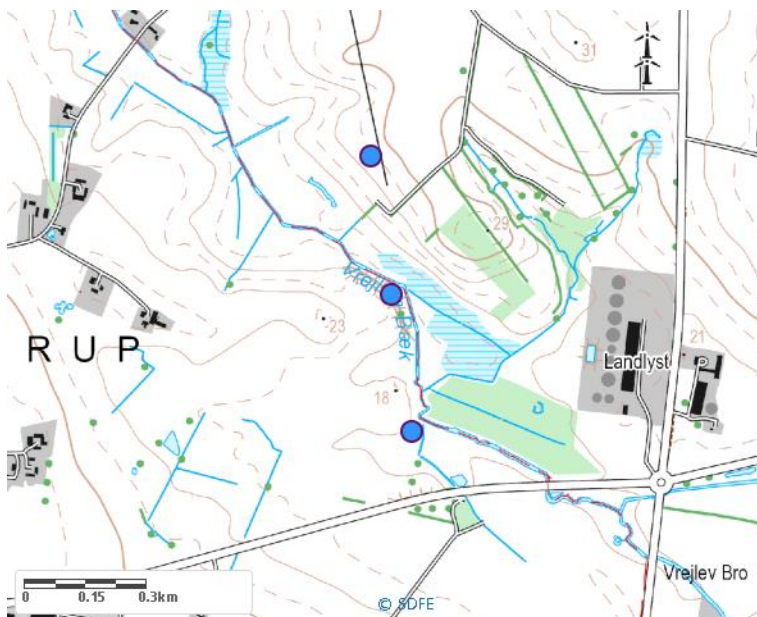
Vindmøllerne placeres på kanten af en økologisk korridor og potentielt lavbundsareal, der er udpeget i kommuneplanen, se kort 4. Det skal konkret vurderes, om påvirkningen er acceptabel, eller om der er behov for en projektilpasning. Ansøgerne er indstillet på, at der gennemføres relevante naturtiltag, så projektet samlet set forbedrer områdets natur.

Området umiddelbart øst for vindmøllerne er udpeget til støjbelastet areal, virksomhed med særlige beliggenhedskrav (biogasanlæg) samt store husdyrbrug, se kort 4. Disse udpegninger indikerer, at området i forvejen er udlagt til teknisk påvirkning, og at der dermed i den retning er meget få naboer, der vil blive påvirket af planlægning for vindmøller.

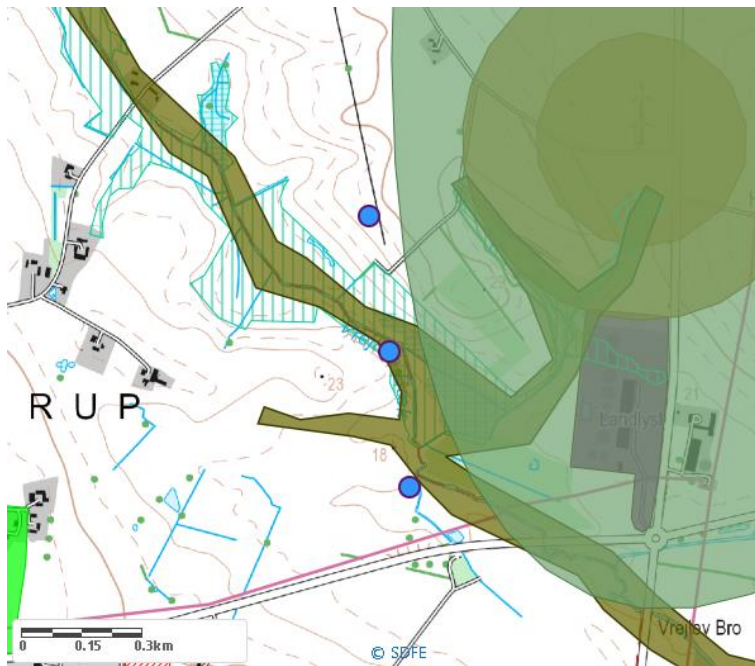
Vindmøllerne placeres godt 1 km fra nærmeste boligområde i byzone og 0,6 km til udlagt erhvervsområde i Vrå.



Kort 2 – naturbeskyttelse, åbeskyttelseslinje og beskyttet dige (arealinformation)



Kort 3 – områdets terrænforhold (arealinformation)



Kort 4 – økologisk korridor, potentielt lavbundsareal, støjkonsekvensområde, biogasanlæg og område til store husdyrbrug udlagt i kommuneplan (arealinformation)

Ansøgningen er indsendt på vegne af ovennævnte lodsejere, Vrejlev Landbrug ApS v. Thomas Risager Kjær og Kristian Kjær.

Med venlig hilsen

Miljørådgiver
Lotte Stilling Nielsen
Mail: lsn@fjordland.dk
Tlf. 9663 0556

og

VE-rådgiver
Henrik Damgren
hda@fjordland.dk
Tlf. 2046 5928

Bilag

PDF-kort: Opstillingsmønster for ansøgte vindmøller
Afstand på 4 og 6 x møllehøjde
Vindmøller og beboelser, der kan nedtages
Vindmøllekoordinater
Afstand til nabobeboelser

WindPRO støjberegning 220923 Vrå Nord – 3 x V136, 150 m TH

Aftaler om option på nedlæggelse af boliger samt aftaler om opbakning til indsendelse af projektforslag kan fremsendes.